



เวทีสานพลังชุมชนท้องถิ่นเข้มแข็งสู่เป้าหมายการพัฒนาที่ยั่งยืน  
ครั้งที่ ๒ ประจำปี ๒๕๖๑

“ศาสตร์ของพระราชากับการสร้างเสริมสุขภาวะชุมชน”

เอกสารประกอบการแลกเปลี่ยนเรียนรู้ระบบนิเวศชุมชน  
องค์การบริหารส่วนตำบลบัวตุ่ม อำเภอโซ่พิสัย จังหวัดบึงกาฬ  
ระหว่างวันที่ ๑-๓ มีนาคม ๒๕๖๑





# สถานะสุขภาพของชุมชน

## ตำบลวัดชุม อำเภอลำทะลุ จังหวัดบึงกาฬ

### ด้านสังคม

#### สถานการณ์การอยู่อาศัยของครัวเรือนในชุมชน



ผู้สูงอายุเป็นผู้ให้การดูแลแก่ในครอบครัวที่พิการหรือเจ็บป่วยหรือช่วยเหลือไม่ได้ถึง ๑๙.๙%

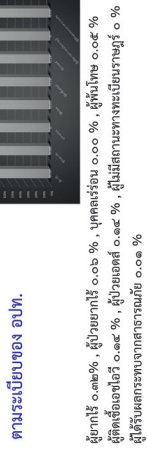
#### สถานการณ์การอยู่อาศัยของสิ่งปลูกสร้างในศพท.

- ด้ปลูกร่วมกับเพื่อนบ้าน ๖๖.๒๕%
- ด้ปลูกร่วมกับญาติพี่น้อง ๖๖.๒๕%
- ด้ปลูกร่วมกับเพื่อนบ้านหรือญาติพี่น้อง ๕๕.๕๕%
- ด้ปลูกร่วมกับเพื่อนบ้าน (นำ อา และอื่นๆ) ๕๕.๕๕%

#### การศึกษา

อัตราการเข้าเรียนปฐมวัยของเด็กอายุ ๓-๕ ปี ๑๐๐%  
 อัตราการเข้าเรียนสุทธิระดับการศึกษาขั้นพื้นฐานของประชากรวัยเรียน (อายุ ๖-๑๕ ปี) ๑๐๐%

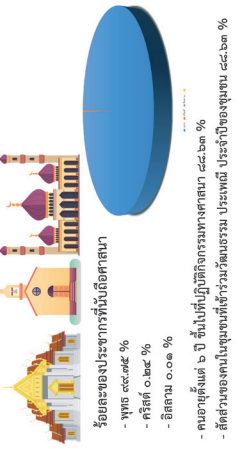
#### อัตราส่วนความต้องการช่วยเหลือตามระดับของ อพท.



#### ความยากจน

- ด้ส่วนประชากรที่มีรายได้ต่ำกว่าเส้นความยากจนของประเทศไทย (เกณฑ์ปี ๒๕๖๖) รายได้เฉลี่ยต่ำกว่า ๓๕,๐๐๐ บาท/คน/ปี ๑.๐๗%  
 - ด้ส่วนประชากรที่มีรายได้น้อยกว่า ๑๐,๕๕๕ บาท/คน/ปี ๑.๐๕%

#### ศาสนา วัฒนธรรม ประเพณี ภูมิปัญญา ความเชื่อ



### ด้านเศรษฐกิจ

#### รายได้



#### การประกอบอาชีพและการรับจ้าง



#### หนี้สิน

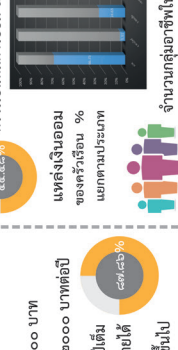
ร้อยละครัวเรือนที่มีหนี้สิน ๕๕.๕%  
 ด้ส่วนหนี้สินของครัวเรือนมีลักษณะดังนี้ : จำนวนบาท  
 - ด้ส่วนหนี้สินเพื่อการเกษตร ๕๐.๕%  
 - ด้ส่วนหนี้สินเพื่อการประกอบอาชีพ ๑๐.๑%  
 - ด้ส่วนหนี้สินเพื่อการบริโภค ๓๔.๔%

#### การออม



### ด้านสุขภาพ

#### สุขภาพกาย



#### สุขภาพจิต

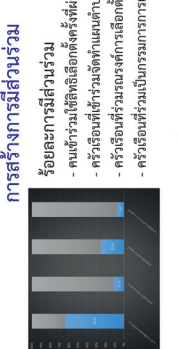
ร้อยละของประชากรที่มีสุขภาพจิตดี ๙๕.๕%  
 ด้ส่วนประชากรที่มีสุขภาพจิตดีมีลักษณะดังนี้ : จำนวนบาท  
 - ด้ส่วนประชากรที่มีสุขภาพจิตดี ๙๕.๕%  
 - ด้ส่วนประชากรที่มีสุขภาพจิตไม่ดี ๔.๕%

#### สุขภาพสังคม

ร้อยละของประชากรที่มีสุขภาพสังคมดี ๙๕.๕%  
 ด้ส่วนประชากรที่มีสุขภาพสังคมดีมีลักษณะดังนี้ : จำนวนบาท  
 - ด้ส่วนประชากรที่มีสุขภาพสังคมดี ๙๕.๕%  
 - ด้ส่วนประชากรที่มีสุขภาพสังคมไม่ดี ๔.๕%

### ด้านการเมือง

#### การปกครอง



#### ช่องทางสื่อสารของครัวเรือน



#### ด้านสถานะแวดล้อม

ร้อยละครัวเรือนที่มีปัญหาสิ่งแวดล้อม ๖๖.๓%  
 - ขยะ ๖.๕%  
 - น้ำเสีย ๖.๕%  
 - พืชสวน ๖.๕%  
 - เสียงดัง ๓.๐%  
 - ด้ส่วนที่ไม่ได้เกิดปัญหา ๑๐.๐%

#### การบริการ

ร้อยละครัวเรือนที่มีปัญหาการบริการ ๖๖.๓%  
 - บริการสุขภาพ ๖.๕%  
 - บริการการศึกษา ๖.๕%  
 - บริการการขนส่ง ๖.๕%  
 - บริการการพักผ่อน ๖.๕%  
 - บริการการบริการอื่น ๖.๕%

### ด้านสิ่งแวดล้อม

#### การปกครอง



#### การบริการ

ร้อยละครัวเรือนที่มีปัญหาการบริการ ๖๖.๓%  
 - บริการสุขภาพ ๖.๕%  
 - บริการการศึกษา ๖.๕%  
 - บริการการขนส่ง ๖.๕%  
 - บริการการพักผ่อน ๖.๕%  
 - บริการการบริการอื่น ๖.๕%

#### ด้านสถานะแวดล้อม

ร้อยละครัวเรือนที่มีปัญหาสิ่งแวดล้อม ๖๖.๓%  
 - ขยะ ๖.๕%  
 - น้ำเสีย ๖.๕%  
 - พืชสวน ๖.๕%  
 - เสียงดัง ๓.๐%  
 - ด้ส่วนที่ไม่ได้เกิดปัญหา ๑๐.๐%

#### การบริการ

ร้อยละครัวเรือนที่มีปัญหาการบริการ ๖๖.๓%  
 - บริการสุขภาพ ๖.๕%  
 - บริการการศึกษา ๖.๕%  
 - บริการการขนส่ง ๖.๕%  
 - บริการการพักผ่อน ๖.๕%  
 - บริการการบริการอื่น ๖.๕%





## ๑. ข้อมูลสถานะสุขภาพของชุมชน

### ๑.๑ ข้อมูลทั่วไปพื้นที่

ตำบลบัวตูมเดิมอยู่ในเขตการปกครองของตำบลหนองพันทา อำเภอโซ่พิสัย จังหวัดหนองคาย ต่อมา ในปี พ.ศ.๒๕๒๕ ได้แยกออกมาตั้งเป็นตำบลใหม่ โดยใช้ชื่อว่า “ตำบลบัวตูม” เหตุที่ได้ใช้ชื่อบัวตูมว่า “บัวตูม” เนื่องจากแรกเริ่มนั้นบ้านตูมเป็นหมู่บ้านขนาดใหญ่ จึงได้มีผู้เสนอชื่อเป็นตำบล และบริเวณบ้านตูมมีหนองน้ำขนาดใหญ่ทางทิศเหนือของหมู่บ้านพร้อมทั้งมีดอกบัวไปงจำนวนมาก และทางทิศใต้ของหมู่บ้านมีหนองน้ำขนาดใหญ่ล้อมรอบเนินดินซึ่งมีต้นมะตูมขนาดใหญ่เกิดอยู่กลางเนินดินนั้น นับว่าแปลกตายิ่งนัก ผู้เฒ่าผู้แก่ในยุคนั้นจึงได้รวม คำว่า บัว + ตูม เข้าด้วยกัน จึงเป็นที่มาของชื่อ “ตำบลบัวตูม”

ตำบลบัวตูมเป็นตำบลที่อยู่ทางทิศตะวันตกของจังหวัดบึงกาฬ เป็นตำบลที่อยู่ติดกับจังหวัดหนองคาย มีพื้นที่ ทั้งหมดประมาณ ๕๔,๖๖๙ ไร่ หรือประมาณ ๘๗.๕ ตารางกิโลเมตร สภาพพื้นที่ตำบลบัวตูมส่วนใหญ่เป็นที่ราบสูงสลับที่ดอน มีลำห้วยหลายสายไหลผ่าน พื้นที่นารอบๆ เป็นที่นา สลับกับสวนยางพารา ลักษณะของดินส่วนใหญ่เป็นชุดดินโพพัสลีย์ เป็นดินร่วนปนทรายบางแห่งเป็นดินเหนียวปนทรายหน้าดินตื้น ดินชั้นล่างเป็นลูกรัง มีลำห้วยไหลผ่าน ชุมชนหรือหมู่บ้านตั้งอยู่รวมๆกันเป็นกลุ่มอาณาเขตติดต่อกับตำบลบัวตูม ทิศเหนือ มีอาณาเขตติดต่อกับตำบลนาทับไฮ อำเภอรัตนวาปี จังหวัดหนองคาย ทิศใต้ ติดต่อกับตำบลโซ่ อำเภอโซ่พิสัย จังหวัดบึงกาฬ ทิศตะวันตก ติดต่อกับตำบลวังหลวง อำเภอโพธิ์ชัย จังหวัดหนองคาย ทิศตะวันออก ติดต่อกับตำบลหนองพันทา ตำบลโซ่ อำเภอโซ่พิสัย จังหวัดบึงกาฬ องค์การบริหารส่วนตำบลบัวตูม แบ่งเขตการปกครอง ออกเป็น ๑๔ หมู่บ้าน ปัจจุบันตำบลบัวตูมมีประชากรรวม จำนวน ๗,๘๖๒ คน มีจำนวนครัวเรือน ๑,๗๘๐ บาท ครัวเรือน แยกเป็นชาย ๓,๙๓๖ คน หญิง ๓,๙๒๖ คน

### ๑.๒ ข้อมูลด้านสังคม

ตำบลบัวตูมมีสัดส่วนประชากรใน ๑๐๐ คน แบ่งเป็น เด็ก ๐-๕ ปี ๔ คน เด็ก ๐-๑๔ ปี ๑๗ คน วัย แรงงาน ๑๕-๕๙ ปี ๖๘ คน กลุ่มเตรียมความพร้อมเข้าสู่วัยสูงอายุ ๑๕-๕๙ ปี ๑๔ คน และผู้สูงอายุ ๖๐ ปีขึ้นไป ๑๕ คน สถานภาพสมรส โสดร้อยละ ๓๔.๖๖ สมรสจดทะเบียนร้อยละ ๓๔.๕ สมรสไม่จดทะเบียนร้อยละ ๑๔.๗๔ สถานการณ์การอยู่อาศัยของครัวเรือนผู้สูงอายุในชุมชน ส่วนใหญ่ประมาณร้อยละ ๗๖ ผู้สูงอายุอยู่ร่วมกับลูกหลานหรือญาติ สถานการณ์การอยู่อาศัยของเด็กปฐมวัยใน ศพด. ร้อยละ ๖๖ มีประชากรที่มีรายได้ต่ำกว่าเส้นยากจนของประเทศร้อยละ ๐.๐๗ สัดส่วนของครัวเรือนยากจน ร้อยละ ๐.๑๕ ศูนย์พัฒนาเด็กเล็ก จำนวน ๖ แห่ง มีโรงเรียน ๔ แห่ง วัด จำนวน ๑๔ แห่ง สำนักปฏิบัติธรรม จำนวน ๑ แห่ง ประชาชนส่วนใหญ่นับถือศาสนาพุทธคิดเป็นร้อยละ ๙๙.๘๓ ศาสนาคริสต์คิดเป็นร้อยละ ๐.๑๖ และศาสนาอิสลามคิดเป็นร้อยละ ๐.๐๑

ตำบลบัวตูมยังคงดำเนินชีวิตตามแบบวัฒนธรรมประเพณีอีสาน รักษาวิถีชีวิต ศิลปวัฒนธรรมและภูมิปัญญาท้องถิ่น ด้วยการสนับสนุนให้ชาวตำบลบัวตูมใช้กิจกรรมทางวัฒนธรรม ประเพณีรดน้ำดำหัวผู้สูงอายุเนื่องในวันสงกรานต์ของทุกปี ประเพณีบุญผะเหวด ประเพณีบุญข้าวสาก ประเพณีเหล่านี้ล้วนเป็นเครื่องมือยึดเหนี่ยวทางค่านิยมและเอกลักษณ์จิตสำนึกของความเป็นไทยและภาคภูมิใจในค่านิยมไทย

### ๑.๓ ข้อมูลด้านเศรษฐกิจ

รายได้เฉลี่ยต่อหัวประชากร ๕๔,๐๐๐ บาท รายได้เฉลี่ยต่อครัวเรือน ๑๖๒๐๐๐ บาทต่อปี มีอาชีพหลัก คือเกษตรกรรม สวนยางพารา และอาชีพเสริมคือเกษตรกรรม และอุตสาหกรรมในครัวเรือน สถานะหนี้สิน มีครัวเรือนที่มีหนี้สินน้อยกว่า ๔๐,๐๐๐ บาท คิดเป็นร้อยละ ๓๕.๐๗ โดยมีการกู้ยืมเพื่อการประกอบอาชีพ การเกษตร ร้อยละ ๒๙.๔๓ และรองลงมาคือเพื่อการซื้ออาหาร คิดเป็นร้อยละ ๑๔.๒๓ โดยแหล่งเงินกู้หลักคือ ธนาคารเพื่อการเกษตร ร้อยละ ๘๐ ของจำนวนครัวเรือน รองลงมาคือ กองทุนหมู่บ้าน ร้อยละ ๒๐ ของจำนวนครัวเรือน การออมเงิน ประชากรมีการออมเงิน ร้อยละ ๔๔ ของครัวเรือนทั้งหมด และมีเงินออมระหว่าง ๔๐,๐๐๑ ถึง ๘๐,๐๐๐ บาท ร้อยละ ๒๓.๓๑ ของจำนวนครัวเรือน โดยมีการออมกับธนาคารเพื่อการเกษตรและสหกรณ์การเกษตร ร้อยละ ๖๕.๓๙ ของจำนวนครัวเรือน รองลงมาคือฝากออมกับธนาคารออมสิน ร้อยละ ๒๖.๓๗ ของจำนวนครัวเรือน และมีการออมกับกองทุนหมู่บ้าน ร้อยละ ๒๖.๒๕ ของจำนวนครัวเรือน มีระบบเศรษฐกิจที่เกิดการสร้างรายได้ให้กับครอบครัวและส่งเสริมการออมในครัวเรือน นอกจากนี้มีแหล่งเงินทุนแล้วยังมีการจัดตั้งกลุ่มและสนับสนุนกลุ่มอาชีพเพื่อเพิ่มรายได้ เช่น กลุ่มทอผ้าไหม กลุ่มทอเสื่อกก กลุ่มกระติบข้าว เป็นการกระจายรายได้ให้ทั่วถึงในหมู่บ้านและตำบลใกล้เคียง ให้มีการผลิตสินค้าที่ตรงต่อความต้องการของตลาด มีการพัฒนาการเรียนรู้อาชีพและการสร้างตลาดใหม่ ซึ่งแสดงให้เห็นถึงความเข้มแข็งของสถาบันการเงินในชุมชนในการขับเคลื่อนเศรษฐกิจของชุมชน

### ๑.๔ ข้อมูลด้านสุขภาพ

ปัญหาสุขภาพและการเจ็บป่วยของประชาชนตำบลบัวตูม ส่วนใหญ่มีปัญหาด้านสุขภาพและการเจ็บป่วยทางร่างกาย คือ ปวดเมื่อยกล้ามเนื้อเป็นปัญหาที่ต้องได้รับการดูแลช่วยเหลือเนื่องจากเป็นปัญหาที่จะส่งผลต่อสุขภาพกาย สุขภาพจิตของคนในชุมชน และมีการจัดการเชิงรุกโดยการดูแลของอาสาสมัครสาธารณสุขประจำหมู่บ้านซึ่งออกตรวจเยี่ยมสุขภาพของคนในชุมชน และตรวจคัดกรองสุขภาพและให้คำแนะนำเรื่องสุขภาพ มีกลุ่มนวดแผนไทย หมู่ ๖ และกลุ่มสมุนไพร ๑๐๘ หมู่ ๖ สำหรับพฤติกรรมเสี่ยง ของประชาชนตำบลบัวตูมมีจำนวนผู้ที่มีพฤติกรรมเสี่ยง ร้อยละ ๓๑.๔๙ โดยมีความเสี่ยงต่อสุขภาพ พฤติกรรมเสี่ยง ๓ อันดับดังนี้(๑) ไม่ได้ตรวจสุขภาพหรือการคัดกรองโรคเป็นประจำทุกปี ร้อยละ ๓๘.๘๙ (๒)กินอาหารสุกๆดิบๆ ร้อยละ ๑๙.๒๕ (๓) สูบบุหรี่เป็นประจำ ร้อยละ ๑๗.๒๑ ดื่มสุราเป็นประจำ ร้อยละ ๑๗.๑๗ จากข้อมูลข้างต้นพบว่ามีความเสี่ยงซึ่งเป็นสาเหตุที่ไม่สามารถป้องกันโรคต่างๆ หรือไม่สามารถป้องกันความเสี่ยงด้านสุขภาพได้ เนื่องจากไม่ได้ไปตรวจสุขภาพหรือไม่ได้ไปตรวจคัดกรองโรค และพฤติกรรมเสี่ยงอันเกิดจากความเคยชินจากการบริโภคอาหารสุกๆดิบๆ เช่น ก้อยดิบ ลาบดิบ จากพฤติกรรมเสี่ยงข้างต้นตำบลบัวตูมจึงมีการส่งเสริมการดูแลสุขภาพของคนในชุมชนให้มีสุขภาพดีและห่างไกลจากโรค โดยการประสานความร่วมมือกับโรงพยาบาลส่งเสริมสุขภาพตำบล ๒ แห่งและอาสาสมัครสาธารณสุขชุมชนประจำหมู่บ้านช่วยรณรงค์ และความรู้เกี่ยวกับความเสี่ยงเกี่ยวกับโรคต่างๆ โรงพยาบาลส่งเสริมสุขภาพตำบล ๒ แห่ง มีการออกตรวจคัดกรองสุขภาพแบบเชิงรุกในแต่ละช่วงอายุที่มีภาวะเสี่ยงต่อการเกิดโรคได้ และมีแกนนำคนในชุมชนที่ช่วยให้คำแนะนำคนในชุมชนป้องกันโรคโดยยึดหลัก กินร้อน ช้อนกลาง ล้างมือ ปราศจากโรค การใช้พืชสมุนไพร รักษาโรค และการรักษาสุขภาพ การส่งเสริมสนับสนุนให้กับคนในชุมชนหันมาออกกำลังกายเพื่อสุขภาพที่ดี การให้คำแนะนำเกี่ยวกับการดูแลและสุขภาพเมื่อเกิดภาวะเจ็บป่วยเล็กน้อย

### ๑.๕ ข้อมูลด้านการเมืองการปกครอง

ตำบลบัวตูมมีการบริหารงานโดยการเน้นการมีส่วนร่วมของประชาชนในพื้นที่ จากระบบข้อมูลตำบลพบว่าร้อยละ ๙๗.๖๙ ของผู้มีสิทธิเลือกตั้ง ได้มาใช้สิทธิเลือกตั้ง การมีส่วนร่วมในการประชาคมคิดเป็นร้อยละ ๓๘.๗๘ และการมีส่วนร่วมของผู้นำท้องถิ่น สมาชิกองค์การบริหารส่วนตำบล กำนัน ผู้ใหญ่บ้าน แกนนำชุมชน มาประชาคม โดยร่วมพูดคุยแลกเปลี่ยนเรียนรู้เกี่ยวกับปัญหาและและความต้องการของประชาชนพร้อมทั้งร่วมระดมความคิดเห็นในการจัดทำแผนการพัฒนาชุมชน แลกเปลี่ยนความคิดเห็นใหม่ ในการพัฒนา ซึ่งถือเป็นการสื่อสารและการดำเนินงานเพื่อเชื่อมทุนและศักยภาพของทุนทางสังคมในชุมชนให้สามารถนำไปสู่การตอบสนองต่อเป้าหมายในการพัฒนาร่วมกันของชุมชน

### ๑.๖ ข้อมูลด้านสภาวะแวดล้อม

ครัวเรือนที่มีปัญหาสิ่งแวดล้อมได้แก่ ปัญหาขยะร้อยละ ๖.๙๔ รองลงมาคือ ฝุ่นละออง หมอกควัน น้ำเสีย เสียงดัง และที่อยู่อาศัยไม่ปลอดภัยตามลำดับ มีครัวเรือนที่มีการจัดการขยะร้อยละ ๖๖.๓ ปัญหาขยะในตำบลบัวตูมมีการบริหารจัดการขยะของพื้นที่ ถูกต้องตามหลักสุขาภิบาล โดยจัดให้มีรถเก็บขยะออกเก็บขยะในหมู่บ้านจำนวนปริมาณขยะมูลฝอยทั้งหมดในตำบลบัวตูมมีจำนวน ๗๕ ตันต่อเดือน ปริมาณขยะมูลฝอยที่นำไปกำจัดด้วยเตาเผาขยะ จำนวน ๕๐ ตันและปริมาณขยะมูลฝอยที่คัดได้ จากกิจกรรมคัดแยกขยะจำนวน ๒๕-๓๐ ตัน ต่อเดือน

ครัวเรือนที่ได้รับการบริการน้ำอุปโภค และบริโภคอย่างปลอดภัยร้อยละ ๖๑.๔ แหล่งน้ำในตำบลบัวตูมเป็นแหล่งน้ำที่ใช้ในการอุปโภค ทำให้เกิดกลุ่มการจัดการกองทุนน้ำประปา มีคณะกรรมการในการบริหารจัดการ มีการประชุมวางแผนเพื่อการจัดสรรน้ำให้ทั่วถึงทุกครัวเรือน ทำให้คนในตำบลมีน้ำใช้เพียงพอ ปัญหาภัยพิบัติในพื้นที่ ได้แก่ พายุร้อยละ ๐.๒๘ และปัญหาอื่นเล็กน้อย

ป่าชุมชน ในตำบลบัวตูมมีป่าชุมชน ๒๐๐ ไร่ ปัจจุบันพื้นที่ป่าชุมชนในตำบลมีจำนวนลดน้อยถอยลงส่วนหนึ่งของปัญหานอกจากเกิดจากภัยธรรมชาติแล้วยังเกิดการลักลอบตัดไม้ทำลายป่าที่เกิดจากความยากจนของคนในชุมชนเพื่อหาพื้นที่ในการทำการเกษตรส่งผลกระทบต่ออาหารป่ามีจำนวนลดน้อยลง ความอุดมสมบูรณ์ของดินและป่าลดลง และมีการเกิดไฟป่าในช่วงเดือน มีนาคม ถึง เมษายน ของทุกปี มีการรวมกลุ่มอนุรักษ์ป่าชุมชน(อสพป.) ขึ้นเพื่ออนุรักษ์ทรัพยากรป่าไม้ในที่สาธารณะประโยชน์ร่วมกันของคนในชุมชนด้วยการสร้างกติกาในการใช้ประโยชน์จากป่าชุมชน

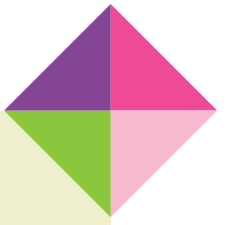


# ปฏิบัติการระบบนิเวศชุมชน

## องค์การบริหารส่วนตำบลบัวตม อำเภอโซ่พิสัย จังหวัดบึงกาฬ







## ๒. ปฏิบัติการระบบนิเวศชุมชน

### ๒.๑ แหล่งเรียนรู้การจัดการทรัพยากรดิน

- ๑) ศูนย์เรียนรู้เกษตรผสมผสานฟาร์มหมูทอง หมู่ ๕
- ๒) ครอบครัวยุโรปเพียงต้นแบบครอบครัวไหล บุญโส หมู่ ๑๑
- ๓) กลุ่มผลิตปุ๋ยชีวภาพบ้านหนองนาดี หมู่ ๘
- ๔) หมู่บ้านเศรษฐกิจพอเพียงต้นแบบหนองนาดี หมู่ ๘
- ๕) หมอดินอาสาตำบลบ้านนาเหวอ หมู่ ๒

### ๒.๒ แหล่งเรียนรู้การจัดการทรัพยากรน้ำ

- ๑) กลุ่มอนุรักษ์พันธุ์ปลาหมู่ ๕,๘,๑๑
- ๒) กลุ่มน้ำดื่มประชารัฐหมู่ ๑๐,๑๒
- ๓) น้ำดื่มถาวร หมู่ ๒
- ๔) กลุ่มกองทุนน้ำประปาหมู่ ๒
- ๕) กลุ่มกองทุนน้ำประปาหมู่ ๔

### ๒.๓ แหล่งเรียนรู้การจัดการทรัพยากรป่า / พื้นที่สีเขียว

- ๑) กลุ่มอนุรักษ์ป่าชุมชน ๒๐๐ ไร่ หมู่ที่ ๑,๗,๑๐
- ๒) โครงการ อพ.สธ. หมู่ ๑,๗,๑๐
- ๓) โรงเรียนชุมชนบ้านตุม หมู่ ๑๐
- ๔) กลุ่มน้ำมันสมุนไพร ว่าน ๑๐๘ บ้านโนนป่าบก หมู่ ที่ ๖
- ๕) กลุ่มปราชญ์สมุนไพร หมู่ ๑,๗,๑๐
- ๖) กลุ่มสภาเด็กและเยาวชน

### ๒.๔ แหล่งเรียนรู้การจัดการอาหารปลอดภัยเพื่อสุขภาพ

- ๑) ศูนย์พัฒนาเด็กเล็กบ้านนาเหวอ หนองนาดี หมู่ที่ ๒
- ๒) ศูนย์เรียนรู้เกษตรผสมผสานฟาร์มหมูทองบ้านท่าคำรวม หมู่ ๕
- ๓) กลุ่มอนุรักษ์ป่าชุมชน ๒๐๐ ไร่ หมู่ ๑,๗,๑๐
- ๔) กลุ่มโรงสีข้าวประชารัฐ หมู่ที่ ๑ หมู่ที่ ๗
- ๕) ศูนย์คุ้มครองผู้บริโภคตำบลบัวตุม (อสมช.)
- ๖) กลุ่มผลิตปุ๋ยอินทรีย์ชีวภาพบ้านหนองนาดี หมู่ที่ ๘
- ๗) โรงเรียนบ้านนาเหวอโนนอุดม หมู่ที่ ๑๔

### ๒.๕ แหล่งเรียนรู้การจัดการขยะแบบบูรณาการ

- ๑) ระบบบริหารจัดการขยะตำบลบัวตุม หมู่ที่ ๑๐
- ๒) ธนาคารขยะต้นแบบบ้านสามหนอง หมู่ที่ ๔
- ๓) กลุ่มอาสาสมัครสตรีไร้ขีดเคิล
- ๔) ศูนย์เรียนรู้เกษตรผสมผสาน หมู่ที่ ๕
- ๕) ศูนย์พัฒนาเด็กเล็กบ้านตุม(แยก ห้วยอนยิ้ม) หมู่ที่ ๗
- ๖) กองทุนระบบหลักประกันสุขภาพตำบลบัวตุม หมู่ที่ ๑๐
- ๗) โรงพยาบาลส่งเสริมสุขภาพตำบลบ้านนาเหวอ หมู่ที่ ๒
- ๘) โรงเรียนชุมชนบ้านตุมหมู่ที่ ๑๐
- ๙) โรงเรียนบ้านสามหนองหมู่ที่ ๔
- ๑๐) ศูนย์พัฒนาเด็กเล็กบ้านนาเหวอ หมู่ที่ ๒
- ๑๑) ศูนย์พัฒนาเด็กเล็กบ้านท่าคำรวม หมู่ที่ ๕
- ๑๒) ศูนย์พัฒนาเด็กเล็กบ้านสามหนอง หมู่ที่ ๔
- ๑๓) ศูนย์พัฒนาเด็กเล็กวัดบ้านสามหนอง หมู่ที่ ๔
- ๑๔) ศูนย์พัฒนาเด็กเล็กบ้านโนนอุดม หมู่ที่ ๓
- ๑๕) กลุ่มผลิตปุ๋ยชีวภาพบ้านหนองนาดี หมู่ที่ ๘

### ๒.๖ แหล่งเรียนรู้การจัดการภัยพิบัติ

- ๑) ศูนย์อาสาสมัครป้องกันภัยฝ่ายพลเรือนตำบลบัวตุม หมู่ที่ ๑๐
- ๒) ศูนย์กู้ชีพกู้ภัยตำบลบัวตุม หมู่ที่ ๑๐
- ๓) องค์การบริหารส่วนตำบลบัวตุม หมู่ที่ ๑๐
- ๔) ศูนย์ช่วยเหลือประชาชนตามอำนาจหน้าที่ตำบลบัวตุม หมู่ที่ ๑๐





# การจัดการทรัพยากรดิน

องค์การบริหารส่วนตำบลบัวตุ่ม อำเภอโซ่พิสัย จังหวัดบึงกาฬ

2 ขจัดความหิวโหย



## สถานะข้อมูลทรัพยากรดิน

1. การใช้ประโยชน์ที่ดิน 100%
2. ร้อยละของครัวเรือนที่มีปัญหาดินตื้น ๕๖.๔๕%
3. ร้อยละของครัวเรือนที่ติดปนลูกจริง ๕๓.๕๕%
4. ร้อยละของครัวเรือนเกษตรกรที่ใช้ปุ๋ยอินทรีย์ในการเพาะปลูก ๑๙.๘๙%
5. ร้อยละของครัวเรือนที่ไม่ใช้ปุ๋ยเคมีเลย ๘๐.๑๑%
6. ร้อยละของครัวเรือนเกษตรกร 0.๑๔% ที่ใช้ประโยชน์ในพื้นที่การเกษตรครัวเรือนเกษตรกรที่สามารถนำวัสดุเศษวัสดุมาทำปุ๋ยใช้ประโยชน์ในพื้นที่การเกษตรได้อย่างมีประสิทธิภาพ (๒ ครัวเรือน) 0.๑๔%
7. ร้อยละของเกษตรกรที่ยั่งยืน = เกษตรผสมผสาน (๒ ครัวเรือน) 100%
8. ร้อยละของเกษตรกรที่ ๓๕.๗๑% ที่รกร้าง หมู่บ้าน/ชุมชนที่มีการใช้พื้นที่สาธารณะทำให้คนในชุมชนเข้าถึงอาหารได้ (๕ หมู่บ้าน)



## ปฏิบัติการจัดการทรัพยากรดิน

- ส่งเสริมการทำเกษตรผสมผสาน
- สนับสนุนและส่งเสริมครอบครัวเศรษฐกิจพอเพียงต้นแบบ
- ส่งเสริมการผลิตและใช้ปุ๋ยอินทรีย์ทดแทนปุ๋ยเคมีในภาคการเกษตร
- ส่งเสริมการคัดแยกขยะ และการทำปุ๋ยชีวภาพไว้ใช้ในครัวเรือน

## กุนทางสังคม

- นายบัวโหล อินทรา และครอบครัว ครัวบัวโหล บัวโหล และครอบครัว
- อบต.บัวตุ่ม การบริหารจัดการขยะตำบลบัวตุ่ม ธนาครชยะ นายบัวโหล อินทรา และครอบครัว
- ครูบัวโหล บัวโหล และครอบครัว คณะกรรมการผลิตปุ๋ยชีวภาพบ้านหนองนาดี ผู้นำชุมชน คณะกรรมการหมู่บ้านหนองนาดี
- คณะกรรมการกลุ่ม ผู้นำชุมชน คณะกรรมการหมู่บ้าน คณะกรรมการหมู่บ้านเศรษฐกิจพอเพียงต้นแบบ อบต.บัวตุ่ม
- อบต.บัวตุ่ม การบริหารจัดการขยะตำบลบัวตุ่ม ธนาครชยะ นายบัวโหล อินทรา และครอบครัว
- ครูบัวโหล บัวโหล และครอบครัว หมออดินอาสาบ้านหนองนาดี
- คณะกรรมการกลุ่มผลิตปุ๋ยชีวภาพบ้านหนองนาดี ผู้นำชุมชน คณะกรรมการหมู่บ้าน
- คณะกรรมการหมู่บ้านเศรษฐกิจพอเพียงต้นแบบ อบต.บัวตุ่ม



## ผลการปฏิบัติการ

- เกิดรายได้เข้ากลุ่ม ปัจจุบันมีเงินหมุนเวียนในกลุ่ม จำนวน ๑,๐๐๐,๐๐๐ บาท
- ลดต้นทุนจากปุ๋ยเคมีในการทำสวนยางพาราได้ ๕๐%
- จำนวน ๒๘๘ ครัวเรือน
- มีกำไรเพิ่มมากขึ้นจำนวน ๒๘๐ ครัวเรือน
- เกิดศูนย์การเรียนรู้กลุ่มผลิตปุ๋ยชีวภาพ ศูนย์เรียนรู้การเกษตรผสมผสานและหมู่บ้านเศรษฐกิจพอเพียงต้นแบบ รวม ๓๗๑ ครัวเรือน
- เกิดครัวเรือนต้นแบบ ๓๐ ครัวเรือน
- เกิดการจัดการขยะอินทรีย์ในครัวเรือน ๑,๑๔๗ ครัวเรือน



## ผู้ได้รับประโยชน์

- เด็ก ๐-๕ ปี ได้รับประทานอาหารปลอดภัย สารเคมี จำนวน ๒๓๕ คน
- เด็กและเยาวชน ได้รับประทานอาหารปลอดภัย จำนวน ๒๓๕ คน
- กลุ่มวัยทำงาน มีรายได้จากการผลิตปุ๋ยชีวภาพ ๒๘๐ ครัวเรือน รวม ๑,๑๖๐ คน
- โรงเรียนในพื้นที่ ผลิตอาหารปลอดภัย ๒ แห่ง







### ๓. การจัดการทรัพยากรดิน

#### ๓.๑ ข้อมูลพื้นที่

มีพื้นที่ ทั้งหมดประมาณ ๕๔,๖๖๙ ไร่ หรือประมาณ ๘๗.๕ ตารางกิโลเมตร สภาพพื้นที่ตำบลบัวตูมส่วนใหญ่เป็นที่ราบสูงสลับที่ดอน มีลำห้วยหลายสายไหลผ่าน พื้นที่นารอบๆ เป็นที่นา สลับกับสวนยางพารา ลักษณะของดินส่วนใหญ่เป็นชุดดินโพพพิสัย เป็นดินร่วนปนทรายบางแห่งเป็นดินเหนียวปนทราย หน้าดินตื้น ดินชั้นล่างเป็นลูกรัง มีลำห้วยไหลผ่าน ชุมชนหรือหมู่บ้านตั้งอยู่รวมๆกันเป็นกลุ่ม โดยแบ่งเป็น

- พื้นที่เพื่อการเกษตร จำนวน ๓๕,๒๑๖ ไร่ คิดเป็นร้อยละ ๖๔.๔๒
- พื้นที่เพื่อสร้างที่อยู่อาศัย จำนวน ๑๕,๒๙๓ ไร่ คิดเป็นร้อยละ ๒๗.๒๙
- พื้นที่ป่า จำนวน ๔๖๐ ไร่ คิดเป็นร้อยละ ๐.๘๔
- พื้นที่สาธารณะประโยชน์ จำนวน ๓,๗๐๐ ไร่ คิดเป็นร้อยละ ๖.๗๗

#### ๓.๒ ความเป็นมาของการจัดการทรัพยากรดิน

ตั้งแต่อดีตคนในตำบลบัวตูมหลังจากเสร็จจากการทำงานก็ได้มีการอพยพไปขายแรงงานที่ต่างจังหวัด พอถึงเทศกาล หรือฤดูกาลเก็บเกี่ยวข้าวก็กลับมายังถิ่นฐาน โดยได้มีการปลูกยางพาราไว้ บางครอบครัวได้มีการอพยพย้ายถิ่นฐานเป็นการถาวร หลังจากมีทุนทรัพย์ที่จะมาประกอบอาชีพหรือต้นยางพาราสามารถรื้อได้แล้วจึงจะกลับมาตั้งบ้านเกิด ซึ่งแนวคิดพื้นฐานของคนอีสานจะไม่ต้องการที่จะบริโภคหรือใช้สารเคมีในการทำการเกษตร ดังนั้น จึงมีการปลูกพืชผักสวนครัวไว้บริโภคในครัวเรือน รวมถึงการทำการเกษตรผสมผสานตามฤดูกาลด้วย ส่งผลให้เกิดศูนย์เรียนรู้การเกษตรผสมผสาน ประกอบกับการดำเนินนโยบายจากทางภาครัฐในการสนับสนุนและส่งเสริมหมู่บ้านเศรษฐกิจพอเพียงต้นแบบ ส่งผลให้ในตำบลบัวตูมเกิดหมู่บ้านเศรษฐกิจพอเพียงต้นแบบบ้านหนองนาดี และเกิดกลุ่มผลิตปุ๋ยชีวภาพบ้านหนองนาดีตามลำดับ

#### ๓.๓ สถานะข้อมูลทรัพยากรดิน

- ๑) พื้นที่ตำบลบัวตูมเป็นพื้นที่ ส.ป.ก. ๔-๐๑ คิดเป็นร้อยละ ๑๐๐
- ๒) พื้นที่ที่มีปัญหาดินดินตื้น ๖๗๕ ไร่ คิดเป็นร้อยละ ๔๖.๔๕
- ๓) ดินปนลูกรัง ๗๗๘ ไร่ คิดเป็นร้อยละ ๕๓.๕๕
- ๔) พื้นที่เกษตรที่มีการทำเกษตรแบบยั่งยืน ๒๘๙ ไร่ คิดเป็นร้อยละ ๑๙.๘๙
- ๕) ครัวเรือนเกษตรกรที่ใช้ปุ๋ยอินทรีย์ในการเพาะปลูกโดยไม่ใช้ปุ๋ยเคมีเลย ๒๘๙ ครัวเรือน คิดเป็นร้อยละ ๑๙.๘๙
- ๖) ครัวเรือนเกษตรกรที่ใช้ปุ๋ยอินทรีย์และปุ๋ยเคมีในการเพาะปลูก ๑๑๖๔ ครัวเรือน คิดเป็นร้อยละ ๘๐.๑๑
- ๗) ครัวเรือนเกษตรกรที่ใช้ประโยชน์ในพื้นที่การเกษตร ครัวเรือนเกษตรกรที่สามารถนำผลวิเคราะห์ดินน้ำพืชไปใช้ประโยชน์ในพื้นที่การเกษตรได้อย่างมีประสิทธิภาพ ๒ ครัวเรือน คิดเป็นร้อยละ ๐.๑๔
- ๘) เกษตรกรที่ยั่งยืน ครัวเรือนที่มีการทำเกษตรกรรมยั่งยืน เกษตรผสมผสาน ๒ ครัวเรือน คิดเป็นร้อยละ ๐.๑๔
- ๙) กฎกติกาการจัดการพื้นที่ดินของชุมชน คิดเป็นร้อยละ ๑๐๐
- ๑๐) การใช้ประโยชน์จากที่รกร้าง หมู่บ้าน/ชุมชนที่มีการใช้พื้นที่สาธารณะทำให้คนในชุมชนเข้าถึงอาหารได้ ๕ หมู่บ้าน คิดเป็นร้อยละ ๓๕.๗๑

#### ๓.๔ ปฏิบัติการจัดการทรัพยากรดิน

- ๑) ส่งเสริมการทำการเกษตรผสมผสาน โดยมีทุนทางสังคมที่เกี่ยวข้อง ได้แก่ นายบัวไหล อินทราและครอบครัว ครัวบัวไหล บุญโสและครอบครัว
- ๒) สนับสนุนและส่งเสริมครอบครัวเศรษฐกิจพอเพียงต้นแบบ โดยมีทุนทางสังคมที่เกี่ยวข้อง ได้แก่ อบต.บัวตูม การบริหารจัดการขยะตำบลบัวตูม ธนาคารขยะนายบัวไหล อินทราและครอบครัว ครัวบัวไหล บุญโสและครอบครัว คณะกรรมการกลุ่มผลิตปุ๋ยชีวภาพบ้านหนองนาดี ผู้นำชุมชน คณะกรรมการหมู่บ้านหนองนาดี
- ๓) ส่งเสริมการผลิตและใช้ปุ๋ยอินทรีย์ทดแทนปุ๋ยเคมีในภาคการเกษตร โดยมีทุนทางสังคมที่เกี่ยวข้อง ได้แก่ คณะกรรมการกลุ่ม ผู้นำชุมชน คณะกรรมการหมู่บ้าน คณะกรรมการหมู่บ้านเศรษฐกิจพอเพียงต้นแบบ อบต.บัวตูม
- ๔) ส่งเสริมการคัดแยกขยะ และการทำปุ๋ยชีวภาพไว้ใช้ครัวเรือน โดยมีทุนทางสังคมที่เกี่ยวข้อง ได้แก่ อบต.บัวตูม การบริหารจัดการขยะตำบลบัวตูม ธนาคารขยะนายบัวไหล อินทราและครอบครัว ครัวบัวไหล บุญโสและครอบครัว หมอดินอาสาบ้านนาหว่อ คณะกรรมการกลุ่มผลิตปุ๋ยชีวภาพบ้านหนองนาดี ผู้นำชุมชน คณะกรรมการหมู่บ้านทุกหมู่บ้าน คณะกรรมการหมู่บ้านเศรษฐกิจพอเพียงต้นแบบ

#### ๓.๕ ผลการปฏิบัติการและผู้ได้รับผลประโยชน์

##### ผลผลิต ผลลัพธ์

- ๑) เกิดรายได้เข้ากลุ่ม ปัจจุบันมีเงินหมุนเวียนในกลุ่ม จำนวน ๑,๖๐๐,๐๐๐ บาท
- ๒) ลดต้นทุนจากปุ๋ยเคมีในการทำสวนยางพาราได้ คิดเป็นร้อยละ ๕๐ จำนวน ๒๘๘ ครัวเรือน
- ๓) มีกำไรเพิ่มมากขึ้นจำนวน ๒๙๐ ครัวเรือน
- ๔) เกิดศูนย์การเรียนรู้กลุ่มผลิตปุ๋ยชีวภาพ ศูนย์เรียนรู้การเกษตรผสมผสาน และหมู่บ้านเศรษฐกิจพอเพียงต้นแบบ รวม ๓๗๑ ครัวเรือน
- ๕) เกิดครัวเรือนต้นแบบ ๓๐ ครัวเรือน
- ๖) เกิดการจัดการขยะอินทรีย์ในครัวเรือนจำนวน ๑,๑๔๗ ครัวเรือน

##### ผู้ได้รับผลประโยชน์

- ๑) เด็ก ๐-๕ ปี ได้รับประทานอาหารปลอดภัยจำนวน ๒๙๑ คน
- ๒) เด็กและเยาวชน ได้รับประทานอาหารปลอดภัยจำนวน ๒๓๕ คน
- ๓) กลุ่มวัยทำงาน มีรายได้จากการผลิตปุ๋ยชีวภาพ ๒๙๐ ครัวเรือน รวม ๑๑๖๐ คน
- ๔) โรงเรียนในพื้นที่ ผลิตอาหารปลอดภัย ๒ แห่ง

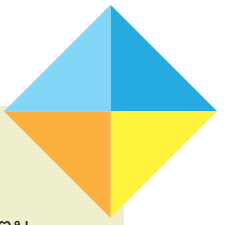
#### ๓.๖ ความสอดคล้องตามเป้าหมายการพัฒนาที่ยั่งยืน (Sustainable Development Goals- SDGs)

เป้าหมายที่ ๒ ยุติความหิวโหยบรรลุความมั่นคงทางอาหารและยกระดับโภชนาการและส่งเสริมการเกษตรที่ยั่งยืน / เป้าประสงค์ที่ ๒.๑ ยุติความหิวโหยและสร้างหลักประกันให้ทุกคน โดยเฉพาะที่ยากจนและอยู่ในภาวะเปราะบางอันรวมถึงทารกได้เข้าถึงอาหารที่ปลอดภัยมีโภชนาการและเพียงพอตลอดทั้งปี ภายใน ๒๕๗๓









## ๔. การจัดการทรัพยากรน้ำ

### ๔.๑ ข้อมูลพื้นที่

สภาพพื้นที่ตำบลบัวตูมส่วนใหญ่เป็นที่ราบสูงสลับที่ดอน มีลำห้วยหลายสายไหลผ่าน พื้นที่นารอบๆ เป็นที่นา สลับกับสวนยางพารา ตำบลบัวตูมมีแหล่งน้ำในพื้นที่ รวม ๕๔ แห่ง ได้แก่ ฝาย ๓ แห่ง อ่างเก็บน้ำ ๒ แห่ง สระน้ำ ๑ แห่ง หนองน้ำ ๒๓ แห่ง ห้วย ๓๐ แห่ง โดยมีแหล่งน้ำที่สำคัญ คือ ห้วยคำมิต ไหลผ่านตำบล เป็นแหล่งน้ำหลักในการในการอุปโภค บริโภค และเพื่อการเกษตร รวมถึงใช้ในการหาสัตว์น้ำเพื่อการดำรงชีพ

### ๔.๒ ความเป็นมาของการจัดการทรัพยากรน้ำ

จากปัญหาการทิ้งขยะและจับสัตว์น้ำขณะวางไข่ ส่งผลให้สัตว์น้ำในแหล่งน้ำธรรมชาติลดจำนวนลงอย่างมาก ซึ่งเกิดจากการสังเกตของคนในชุมชน โดยสัตว์น้ำมีปริมาณที่จับได้ลดลงและมีขนาดเล็ก สัตว์น้ำบางชนิดหายไป จึงเกิดแนวคิดในการจัดการแหล่งน้ำโดยการกำหนดเขตอนุรักษ์แหล่งน้ำขึ้น เพื่อแก้ไขปัญหาดังกล่าว นอกจากนี้การดำเนินงานจัดการน้ำประปาให้กับคนในชุมชนเพื่อให้มีน้ำสำหรับอุปโภคบริโภคซึ่งเป็นโครงสร้างปัจจัยพื้นฐานในการพัฒนาตำบลให้ครอบคลุมทุกหมู่บ้าน ทุกครัวเรือน การดำเนินงานน้ำอุปโภค บริโภคที่ได้มาตรฐานเป็นสิ่งสำคัญสำหรับสุขภาพของคนในชุมชน จึงได้มีการดำเนินงานน้ำดื่มที่ถูกสุขลักษณะ ตามมาตรฐาน

### ๔.๓ สถานะข้อมูลทรัพยากรน้ำ

- ๑) ครัวเรือนที่ขาดแคลนน้ำสะอาดในการอุปโภค ๖๓ ครัวเรือน คิดเป็นร้อยละ ๓.๖๔ %
- ๒) ครัวเรือนที่มีการกักเก็บน้ำฝนไว้ใช้ ๑,๐๖๔ ครัวเรือน คิดเป็นร้อยละ ๖๑.๕๐ %
- ๓) ชุมชนในพื้นที่ที่มีและใช้ประปาหมู่บ้าน ๑๔ หมู่บ้าน คิดเป็นร้อยละ ๑๐๐ %
- ๔) หลังคาเรือนที่ใช้ประปาหมู่บ้าน ๑,๑๘๓ ครัวเรือน คิดเป็นร้อยละ ๖๘.๓๘
- ๕) จำนวนครัวเรือนที่มีการใช้น้ำจากแหล่งน้ำธรรมชาติ ๑๔๘ ครัวเรือน คิดเป็นร้อยละ ๑๓.๑๖ %
- ๖) ครัวเรือนที่มีการใช้น้ำกรอง ๑๖๔ ครัวเรือน คิดเป็นร้อยละ ๙.๗๗
- ๗) ครัวเรือนที่มีน้ำสะอาดบริโภค ๑๕๑๗ ครัวเรือน คิดเป็นร้อยละ ๘๗.๖๔
- ๘) โรงน้ำดื่มชุมชนมีกระบวนการผลิตที่ได้มาตรฐาน ๓ แห่ง คิดเป็นร้อยละ ๑๐๐
- ๙) แหล่งน้ำในพื้นที่ รวม ๕๔ แห่ง ได้แก่ ฝาย ๓ แห่ง อ่างเก็บน้ำ ๒ แห่ง สระน้ำ ๑ แห่ง หนองน้ำ ๒๓ แห่ง ห้วย ๓๐ แห่ง
- ๑๐) แหล่งน้ำที่ได้มีการจัดทำฝายกั้นน้ำของชุมชนเพื่อบริหารจัดการน้ำอย่างเป็นระบบ และทั่วถึงประชาชนในชุมชน ๓ แห่ง คิดเป็นร้อยละ ๓๐ %
- ๑๑) หมู่บ้าน/ชุมชนมีการส่งเสริมกลุ่มองค์กรชุมชนและประชาชนใช้ภูมิปัญญาเพื่อการอนุรักษ์ รักษาพื้นที่ป่าชุมชน ๓ หมู่บ้าน คิดเป็นร้อยละ ๒๑.๒๔
- ๑๒) ชุมชนที่มีการกำหนดกฎกติกาชุมชนเรื่องการจัดการน้ำของชุมชน ๓ หมู่บ้าน คิดเป็นร้อยละ ๒๑.๔๓
- ๑๓) ชุมชนที่มีแผนประจำปีและดำเนินการซ่อมบำรุงหรือฟื้นฟูแหล่งน้ำในชุมชนตามแผน ๓ หมู่บ้าน คิดเป็นร้อยละ ๒๑.๔๓
- ๑๔) ชุมชนที่มีการจัดการกิจกรรมหรือโครงการเพื่อการอนุรักษ์น้ำ ๓ หมู่บ้าน คิดเป็นร้อยละ ๒๑.๔๓
- ๑๕) ชุมชนที่มีการปรับปรุงคุณภาพน้ำ โดยการลดมลพิษลดการทิ้งขยะและลดการปล่อยสารเคมีอันตรายและวัตถุอันตรายลงแหล่งน้ำ ๓ หมู่บ้าน คิดเป็นร้อยละ ๒๑.๔๓

### ๔.๔ ปฏิบัติการจัดการทรัพยากรน้ำ

- ๑) การอนุรักษ์แหล่งน้ำในชุมชน โดยมีทุนทางสังคมที่เกี่ยวข้อง ได้แก่ ผู้นำชุมชน คณะกรรมการหมู่บ้านคณะกรรมการกลุ่มอนุรักษ์พันธุ์ปลาหมู่ ๕, ๘, ๑๑ ชรบ. ผู้ทรงคุณวุฒิในชุมชน องค์การบริหารส่วนตำบลบัวตูม กองทุนมิยาซาวา ประมงอำเภอโซ่พิสัย ประมงจังหวัดบึงกาฬ
- ๒) การส่งตรวจสุขภาพน้ำ ตามมาตรฐานน้ำดื่ม โดยมีทุนทางสังคมที่เกี่ยวข้อง ได้แก่ คณะกรรมการกลุ่มน้ำดื่มประชารัฐหมู่ ๑๐, ๑๒ ถาวรน้ำดื่มอุตสาหกรรมจังหวัดบึงกาฬ ผู้นำชุมชน คณะกรรมการหมู่บ้าน คณะกรรมการกองทุน กทบ. โครงการประชารัฐ
- ๓) การบริการน้ำเพื่อการอุปโภคและบริโภคอย่างทั่วถึง โดยมีทุนทางสังคมที่เกี่ยวข้อง ได้แก่ องค์การบริหารส่วนตำบลบัวตูม ผู้นำชุมชน คณะกรรมการหมู่บ้าน คณะกรรมการกลุ่มบริหารจัดการระบบน้ำประปาหมู่ ๒ และหมู่ ๔ กรมทรัพยากรธรรมชาติและสิ่งแวดล้อม กรมโยธาธิการ
- ๔) รณรงค์ประชาสัมพันธ์ให้ความรู้ในการอนุรักษ์น้ำและแหล่งน้ำในชุมชน โดยมีทุนทางสังคมที่เกี่ยวข้อง ได้แก่ ผู้นำชุมชน คณะกรรมการกลุ่มอนุรักษ์พันธุ์ปลาหมู่ ๕, ๘, ๑๑ คณะกรรมการกลุ่มบริหารจัดการระบบน้ำประปาหมู่ ๒ และหมู่ ๔ คณะกรรมการหมู่บ้าน ผู้ทรงคุณวุฒิในชุมชน องค์การบริหารส่วนตำบลบัวตูม ประมงอำเภอโซ่พิสัย ประมงจังหวัดบึงกาฬ กรมทรัพยากรธรรมชาติและสิ่งแวดล้อม
- ๕) การส่งเสริมและสนับสนุนการคัดแยกขยะในครัวเรือน และการบริหารจัดการขยะร่วมกับตำบล โดยมีทุนทางสังคมที่เกี่ยวข้อง ได้แก่ องค์การบริหารส่วนตำบลบัวตูม ผู้นำชุมชน คณะกรรมการหมู่บ้าน คณะกรรมการกลุ่มอนุรักษ์พันธุ์ปลาหมู่ ๕, ๘, ๑๑ คณะกรรมการกลุ่มบริหารจัดการระบบน้ำประปาหมู่ ๒ และหมู่ ๔ สำนักงานท้องถิ่นอำเภอ สำนักงานท้องถิ่นจังหวัด

### ๔.๕ ผลการปฏิบัติการและผู้ได้รับผลประโยชน์

#### ผลผลิต ผลลัพธ์

- ๑) เกิดกลุ่มอนุรักษ์พันธุ์ปลาจำนวน ๓ หมู่บ้าน คือ บ้านท่าคำรวม บ้านหนองนาดี และบ้านท่าคำมิต
- ๒) เกิดกลุ่มอาสาสมัครดูแลและดำเนินงานเขตอนุรักษ์ ๑ กลุ่ม จำนวน ๑๕ คน
- ๓) คนในชุมชนมีส่วนร่วมในการอนุรักษ์ทรัพยากรน้ำและแหล่งน้ำร่วมกันในชุมชน จำนวน ๑,๗๖๘ คน
- ๔) ครัวเรือนในเขตพื้นที่ได้รับการจัดสรรเพื่อการอุปโภคและบริโภคอย่างทั่วถึง จำนวน ๑,๕๒๒ ครัวเรือน
- ๕) มีน้ำดื่มที่สะอาด ผ่านการรับรองจาก อย.ให้บริการคนในชุมชน ๒๒๗ ครัวเรือน จำนวน ๖๑๕ คน

#### ผู้ได้รับผลประโยชน์

- ๑) คนทุกกลุ่มวัยในตำบลมีน้ำประปาไว้อุปโภค บริโภค
- ๒) ประชาชนทุกกลุ่มวัยจำนวน ๑,๗๖๘ คน มีสถานที่หาสัตว์น้ำไว้บริโภค

### ๔.๖ ความสอดคล้องตามเป้าหมายการพัฒนาที่ยั่งยืน (Sustainable Development Goals- SDGs)

เป้าหมายที่ ๖ สร้างหลักประกันว่าจะมีการจัดให้มีน้ำและสุขอนามัยสำหรับทุกคน และมีการบริหารจัดการที่ยั่งยืน / เป้าประสงค์ที่ ๖.๑ ทุกคนเข้าถึงน้ำดื่มที่ปลอดภัย / เป้าประสงค์ที่ ๖.๓ การปรับปรุงคุณภาพน้ำ โดยการลดมลพิษจัดการทิ้งขยะและการลดการปล่อยสารเคมีอันตราย / เป้าประสงค์ที่ ๖.๔ เพิ่มประสิทธิภาพการใช้น้ำและสร้างหลักประกันว่าจะมีน้ำใช้ไม่มีการขาดแคลนน้ำ อย่างยั่งยืน / เป้าประสงค์ที่ ๖.๖ ปกป้องและฟื้นฟูระบบนิเวศที่เกี่ยวข้องกับแหล่งน้ำป่าไม้ ๖.๖ สนับสนุนและเพิ่มความเข้มแข็งในการมีส่วนร่วมของชุมชนในการพัฒนาการจัดการน้ำและสุขอนามัย



# การจัดทำการพยาบาลป่า

องค์การบริหารส่วนตำบลบัวตูม อำเภอไชยพิสัย จังหวัดบึงกาฬ

15 การใช้ประโยชน์จากระบบนิเวศทางบก



## สถานะข้อมูลทรัพยากรป่า

- ร้อยละพื้นที่ป่าไม้ที่บริหารจัดการโดยชุมชนจำนวน ๒๐๐ ไร่
- ร้อยละพื้นที่ป่าทั้งตำบล ๔๖๐ ไร่
- การปลูกป่าหรือเพิ่มพื้นที่ป่าทั้งตำบล ๑๐ ไร่
- ร้อยละการจัดทำฐานข้อมูลทรัพยากรธรรมชาติป่าไม้ ๓ หมู่บ้าน
- ร้อยละครัวเรือนที่เข้าร่วมกิจกรรมการรักษาสิ่งแวดล้อมโดยการปลูกป่า ๓๔๓ ครัวเรือน
- ร้อยละครัวเรือนที่มีการทำแนวป้องกันไฟป่า ๒,๒๓๒ ครัวเรือน

- ร้อยละ กัญชกติกากในการจัดการและใช้ประโยชน์จากป่า ๓ หมู่บ้าน
- ร้อยละหมู่บ้าน/ชุมชน ดำเนินงานในการปลูกและฟื้นฟูป่าไม้ตามแนวพระราชดำริ ๓ หมู่บ้าน
- ร้อยละหมู่บ้าน/ชุมชนที่มีการส่งเสริมกลุ่มองค์กรชุมชนและประชาชนใช้ภูมิปัญญาเพื่อการอนุรักษ์ รักษาพื้นที่ป่าชุมชน ๓ หมู่บ้าน
- ร้อยละอาสาสมัครชุมชนเพื่อการอนุรักษ์และฟื้นฟูป่า ๓ หมู่บ้าน



## ปฏิบัติการจัดการทรัพยากรป่า

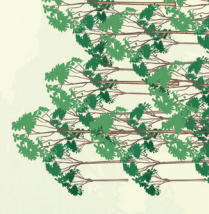
- การสร้างการมีส่วนร่วมในการอนุรักษ์ป่า
- กำหนดกติกาชุมชนการใช้ประโยชน์จากป่า
- การอนุรักษ์ป่าเพื่อเพิ่มแหล่งอาหารชุมชนและสมุนไพรพื้นบ้าน
- จัดทำฐานข้อมูลทรัพยากรป่าชุมชน
- ป้องกันกรรกุลพื้นที่ป่าสาธารณะ
- การส่งเสริมการค้าแยกขยะในครัวเรือนและการจัดการขยะร่วมกับตำบล



## สถานะข้อมูลทรัพยากรป่า

- ร้อยละพื้นที่ป่าไม้ที่บริหารจัดการโดยชุมชนจำนวน ๒๐๐ ไร่
- ร้อยละพื้นที่ป่าทั้งตำบล ๔๖๐ ไร่
- การปลูกป่าหรือเพิ่มพื้นที่ป่าทั้งตำบล ๑๐ ไร่
- ร้อยละการจัดทำฐานข้อมูลทรัพยากรธรรมชาติป่าไม้ ๓ หมู่บ้าน
- ร้อยละครัวเรือนที่เข้าร่วมกิจกรรมการรักษาสิ่งแวดล้อมโดยการปลูกป่า ๓๔๓ ครัวเรือน
- ร้อยละครัวเรือนที่มีการทำแนวป้องกันไฟป่า ๒,๒๓๒ ครัวเรือน

- ร้อยละ กัญชกติกากในการจัดการและใช้ประโยชน์จากป่า ๓ หมู่บ้าน
- ร้อยละหมู่บ้าน/ชุมชน ดำเนินงานในการปลูกและฟื้นฟูป่าไม้ตามแนวพระราชดำริ ๓ หมู่บ้าน
- ร้อยละหมู่บ้าน/ชุมชนที่มีการส่งเสริมกลุ่มองค์กรชุมชนและประชาชนใช้ภูมิปัญญาเพื่อการอนุรักษ์ รักษาพื้นที่ป่าชุมชน ๓ หมู่บ้าน
- ร้อยละอาสาสมัครชุมชนเพื่อการอนุรักษ์และฟื้นฟูป่า ๓ หมู่บ้าน



## ผลการปฏิบัติการ

คนในชุมชนมีส่วนร่วมในการอนุรักษ์ทรัพยากรป่าชุมชน

ร่วมคิด ร่วมเฝ้าระวัง ร่วมกันใช้ประโยชน์จำนวน ๘ หมู่บ้าน ๑,๒๒๕ ครัวเรือน ๔,๖๐๑ คน

มีกลุ่มดูแลป่าชุมชนซึ่งมีทั้งเด็กเยาวชนในชุมชนและอาสาสมัครดูแลป่า คือ กลุ่ม อสพ. และกลุ่มสภาเด็กและเยาวชน

เกิดแหล่งอาหารป่าที่เพิ่มมากขึ้นจำนวน ๔๖๐ ไร่

เกิดพื้นที่อนุรักษ์ป่าไม้ในชุมชนจำนวน ๔๖๐ ไร่



## ผลการปฏิบัติการ

คนในชุมชนมีส่วนร่วมในการอนุรักษ์ทรัพยากรป่าชุมชน

ร่วมคิด ร่วมเฝ้าระวัง ร่วมกันใช้ประโยชน์จำนวน ๘ หมู่บ้าน ๑,๒๒๕ ครัวเรือน ๔,๖๐๑ คน

มีกลุ่มดูแลป่าชุมชนซึ่งมีทั้งเด็กเยาวชนในชุมชนและอาสาสมัครดูแลป่า คือ กลุ่ม อสพ. และกลุ่มสภาเด็กและเยาวชน

เกิดแหล่งอาหารป่าที่เพิ่มมากขึ้นจำนวน ๔๖๐ ไร่

เกิดพื้นที่อนุรักษ์ป่าไม้ในชุมชนจำนวน ๔๖๐ ไร่



## ทุนทางสังคม

- ผู้นำชุมชน คณะกรรมการหมู่บ้าน คณะกรรมการป่าชุมชน โรงเรียน สภาเด็ก สภาผู้สูงอายุ วัด
- สำนักสงฆ์ อบต.บัวตูม ชรบ. อสพ. อบพร.
- ผู้นำชุมชน คณะกรรมการป่าชุมชน ประชาชน อบต.บัวตูม
- ผู้ทรงคุณวุฒิในชุมชน
- ผู้นำชุมชน คณะกรรมการป่าชุมชน ประชาชน อบต.บัวตูม
- ผู้ทรงคุณวุฒิในชุมชน
- อบต.บัวตูม โรงเรียนชุมชนบ้านตูม ผู้นำชุมชน คณะกรรมการป่าชุมชน ประชาชน อบต.บัวตูม
- และเยาวชน
- ผู้นำชุมชน คณะกรรมการป่าชุมชน ชรบ. อสพ. อบพร.
- คณะกรรมการหมู่บ้าน ผู้ทรงคุณวุฒิในชุมชน
- อบต.บัวตูม คณะกรรมการธนาคารขยะ ผู้นำชุมชน
- สมาชิก อบต. เครือข่ายภายนอก ได้แก่ มหาวิทยาลัยราชภัฏบุรีรัมย์ สำนักงานท้องถิ่นอำเภอไชยพิสัย
- สำนักงานท้องถิ่นจังหวัด สำนักงานทรัพยากรธรรมชาติและสิ่งแวดล้อมจังหวัดบึงกาฬ
- อบต.บัวตูม ผู้นำชุมชน ชรบ. อสพ. อบพร.
- คณะกรรมการหมู่บ้าน ผู้ทรงคุณวุฒิ โครงการ อพ.สธ
- ผู้นำชุมชน อบต.บัวตูม คณะกรรมการหมู่บ้าน
- คณะกรรมการป่าชุมชน



## ผู้ได้รับประโยชน์

คนในตำบลทุกกลุ่มประชากรจำนวน ๑,๑๒๕ ครัวเรือน รวม ๔,๖๐๑ คน

โรงเรียนในตำบล ได้เรียนรู้ด้านสมุนไพรพื้นบ้าน ๑ แห่ง



## ผู้ได้รับประโยชน์

คนในตำบลทุกกลุ่มประชากรจำนวน ๑,๑๒๕ ครัวเรือน รวม ๔,๖๐๑ คน

โรงเรียนในตำบล ได้เรียนรู้ด้านสมุนไพรพื้นบ้าน ๑ แห่ง





## ๕. การจัดการทรัพยากรป่า

### ๕.๑ ข้อมูลพื้นที่

พื้นที่ป่าชุมชนในตำบลบัวตูมมีจำนวน ๔๖๐ ไร่ (๓ แห่ง) จาก ๕ หมู่บ้าน

### ๕.๒ ความเป็นมาของการจัดการทรัพยากรป่า

พื้นที่ป่าชุมชนในตำบลบัวตูมมีพื้นที่รวมประมาณ ๔๖๐ ไร่ จาก ๕ หมู่บ้าน ได้เกิดปัญหาการบุกรุกป่าสาธารณะประโยชน์ การตัดไม้ การทิ้งขยะในเขตป่า การเผาขยะ และการหาอาหารป่าโดยไม่คำนึงถึงการขยายพันธุ์ของพืชอาหาร การย้ายสถานที่จากภายในวัดโพหนอง มาต่อเติมอาคารจากโรงเรียนหม่อมไทม์เดิม ส่งผลให้มีการตัดไม้ในเขตป่าชุมชนและปรับปรุงสถานที่เพิ่มเติม แต่ส่งผลดีทางอ้อมก็คือ มีการบุกรุกป่าสาธารณะประโยชน์ การตัดไม้ การทิ้งขยะในเขตป่า การเผาขยะ และการหาอาหารป่าลดน้อยลง เนื่องจาก มีการดูแลจากทางเจ้าหน้าที่ อบต.ในบริเวณรอบๆ ต่อมาทางคณะกรรมการหมู่บ้านทั้ง ๕ หมู่บ้าน ได้แก่ บ้านตูม บ้านบัวตูม บ้านหนองบัวทอง บ้านโนนอุดม และบ้านโนนวิทยา ที่มีป่าชุมชน ได้ดำเนินการกำหนดกติกาการใช้ประโยชน์และการอนุรักษ์ป่าชุมชนขึ้นมาเพื่อดูแลป่าให้คงอยู่ อนุรักษ์พันธุ์ไม้ในท้องถิ่น สมุนไพรให้คงอยู่ รวมถึงเป็นการอนุรักษ์พื้นที่เพื่อให้มีอาหารที่เกิดจากป่าให้มีการขยายพันธุ์และคงอยู่

### ๕.๓ สถานะข้อมูลทรัพยากรป่า

- ๑) พื้นที่ป่าไม้ที่บริหารจัดการโดยชุมชน ๒๐๐ ไร่ คิดเป็นร้อยละ ๔๓.๔๘
- ๒) พื้นที่ป่าทั้งตำบล ๔๖๐ ไร่ คิดเป็นร้อยละ ๐.๘๔
- ๓) การปลูกป่าหรือเพิ่มพื้นที่ป่าทั้งตำบล ๑๐ ไร่ คิดเป็นร้อยละ ๒.๑๗
- ๔) จัดทำฐานข้อมูลทรัพยากรธรรมชาติป่าไม้ ๓ หมู่บ้าน คิดเป็นร้อยละ ๒๑.๒๔
- ๕) คริวเรือนที่เข้าร่วมกิจกรรมการรักษาสิ่งแวดล้อมโดยการปลูกป่าไม้ ๑๔๑ คริวเรือน คิดเป็นร้อยละ ๕.๓๐
- ๖) คริวเรือนที่มีการทำแนวป้องกันไฟป่า ๒๒๓๒ คริวเรือน คิดเป็นร้อยละ ๘๓
- ๗) กฎกติกาในการจัดการและใช้ประโยชน์จากป่า ๓ หมู่บ้าน คิดเป็นร้อยละ ๖๐
- ๘) หมู่บ้าน/ชุมชนดำเนินงานในการปลูกและฟื้นฟูป่าไม้ตามแนวพระราชดำริ ๓ หมู่บ้าน คิดเป็นร้อยละ ๒๑.๒๔
- ๙) หมู่บ้าน/ชุมชนมีการส่งเสริมกลุ่มองค์กรชุมชนและประชาชนใช้ภูมิปัญญาเพื่อการอนุรักษ์ รักษาฟื้นฟูป่าชุมชน ๓ หมู่บ้าน คิดเป็นร้อยละ ๒๑.๒๔
- ๑๐) อาสาสมัครชุมชนเพื่อการอนุรักษ์และฟื้นฟูป่า ๓ หมู่บ้าน คิดเป็นร้อยละ ๒๑.๒๔
- ๑๑) หมู่บ้าน/ชุมชนมีการจัดทำโครงการในการใช้ประโยชน์จากป่า ๓ หมู่บ้าน คิดเป็นร้อยละ ๒๑.๒๔

### ๕.๔ ปฏิบัติการจัดการทรัพยากรป่า

- ๑) การสร้างการมีส่วนร่วมในการอนุรักษ์ป่า โดยมีทุนทางสังคมที่เกี่ยวข้อง ได้แก่ ผู้นำชุมชน คณะกรรมการหมู่บ้าน คณะกรรมการป่าชุมชน โรงเรียนสภาเด็ก สภาผู้สูงอายุ วัด สำนักสงฆ์ อบต.บัวตูม ชรบ. อสพป อปพร. กำหนดกติกาชุมชนการใช้ประโยชน์จากป่า ผู้นำชุมชน คณะกรรมการป่าชุมชน ประชาชนชาวบ้าน ผู้ทรงคุณวุฒิในชุมชน
- ๒) การอนุรักษ์ป่าเพื่อเพิ่มแหล่งอาหารชุมชน และสมุนไพรพื้นบ้าน โดยมีทุนทางสังคมที่เกี่ยวข้อง ได้แก่ ผู้นำชุมชน คณะกรรมการป่าชุมชน ประชาชนชาวบ้าน ผู้ทรงคุณวุฒิในชุมชน จัดทำฐานข้อมูลทรัพยากรป่าในชุมชน โดยมีทุนทางสังคมที่เกี่ยวข้อง ได้แก่ อบต.บัวตูม โรงเรียนชุมชนบ้านตูม ผู้นำชุมชน คณะกรรมการป่าชุมชน ประชาชนชาวบ้าน สภาเด็กและเยาวชน
- ๓) ป้องกันการรุกรานพื้นที่ป่าสาธารณะ โดยมีทุนทางสังคมที่เกี่ยวข้อง ได้แก่ ผู้นำชุมชน คณะกรรมการป่าชุมชน ชรบ. อสพป อปพร. คณะกรรมการหมู่บ้าน ผู้ทรงคุณวุฒิในชุมชน
- ๔) การส่งเสริมการคัดแยกขยะในครัวเรือน และการจัดการขยะร่วมกับตำบล โดยมีทุนทางสังคมที่เกี่ยวข้อง ได้แก่ อบต.บัวตูม คณะกรรมการธนาคารขยะ ผู้นำชุมชน สมาชิก อบต. เครือข่ายภายนอก ได้แก่ มหาวิทยาลัยราชภัฏบุรีรัมย์ สำนักงานท้องถิ่นอำเภอเซฟิสัย สำนักงานท้องถิ่นจังหวัด สำนักงานทรัพยากรธรรมชาติและสิ่งแวดล้อมจังหวัดบึงกาฬ
- ๕) การสนับสนุนการดำเนินงานของคณะกรรมการดูแลป่าชุมชน ๒๐๐ ไร่ โดยมีทุนทางสังคมที่เกี่ยวข้อง ได้แก่ อบต.บัวตูม ผู้นำชุมชน ชรบ. อสพป อปพร. คณะกรรมการหมู่บ้าน ผู้ทรงคุณวุฒิในชุมชน โครงการ อพ.สธ.
- ๖) การประชาสัมพันธ์/รณรงค์ในการรักษาทรัพยากรป่าไม้ในชุมชน โดยมีทุนทางสังคมที่เกี่ยวข้อง ได้แก่ ผู้นำชุมชน อบต.บัวตูม คณะกรรมการหมู่บ้าน คณะกรรมการป่าชุมชน

### ๕.๕ ผลการปฏิบัติการและผู้ได้รับผลประโยชน์

#### ผลผลิตและผลลัพธ์

- ๑) คนในชุมชนมีส่วนร่วมในการอนุรักษ์ทรัพยากรป่าชุมชน ร่วมคิด ร่วมเฝ้าระวัง ร่วมกันใช้ประโยชน์จำนวน ๘ หมู่บ้าน ๑๒๒๕ ครัวเรือน ๔๖๐๒ คน
- ๒) มีกลุ่มดูแลป่าชุมชนซึ่งมีทั้งเด็กเยาวชนในชุมชน และอาสาสมัครดูแลป่า คือ กลุ่ม อสพป. และกลุ่มสภาเด็กและเยาวชน
- ๓) เกิดแหล่งอาหารป่าที่เพิ่มมากขึ้นจำนวน ๔๖๐ ไร่
- ๔) เกิดพื้นที่อนุรักษ์ป่าไม้ในชุมชนจำนวน ๔๖๐ ไร่

#### ผู้ได้รับผลประโยชน์

- ๑) คนในตำบลทุกกลุ่มประชากรจำนวน ๑๑๒๕ ครัวเรือน รวม ๔๖๐๒ คน
- ๒) โรงเรียนในตำบล ได้เรียนรู้ด้านสมุนไพรพื้นบ้าน ๑ แห่ง

### ๕.๖ ความสอดคล้องตามเป้าหมายการพัฒนาที่ยั่งยืน (Sustainable Development Goals-SDGs)

เป้าหมายที่ ๑๕ ปกป้อง ฟื้นฟู และสนับสนุนการใช้ระบบนิเวศบนบกอย่างยั่งยืน จัดการป่าไม้อย่างยั่งยืน ต่อสู้การกลายสภาพเป็นทะเลทราย หยุดการเสื่อมโทรมของที่ดินและฟื้นสภาพกลับมาใหม่ และหยุดการสูญเสียความหลากหลายทางชีวภาพ / เป้าประสงค์ที่ ๑๕.๒ ส่งเสริมการดำเนินการด้านการบริหารจัดการป่าไม้อย่างยั่งยืน หยุดยั้งการตัดไม้ทำลายป่า ฟื้นฟูป่าที่เสื่อมโทรม และเพิ่มการปลูกป่าและฟื้นฟูป่าทั่วโลก ภายในปี ๒๕๖๓ / เป้าประสงค์ที่ ๑๕.๖ สร้างหลักประกันว่าจะมีการแบ่งปันผลประโยชน์ที่เกิดจากการใช้ประโยชน์ทรัพยากรธรรมชาติอย่างเท่าเทียมและยุติธรรม และส่งเสริมการเข้าถึงทรัพยากรเหล่านั้นอย่างเหมาะสม



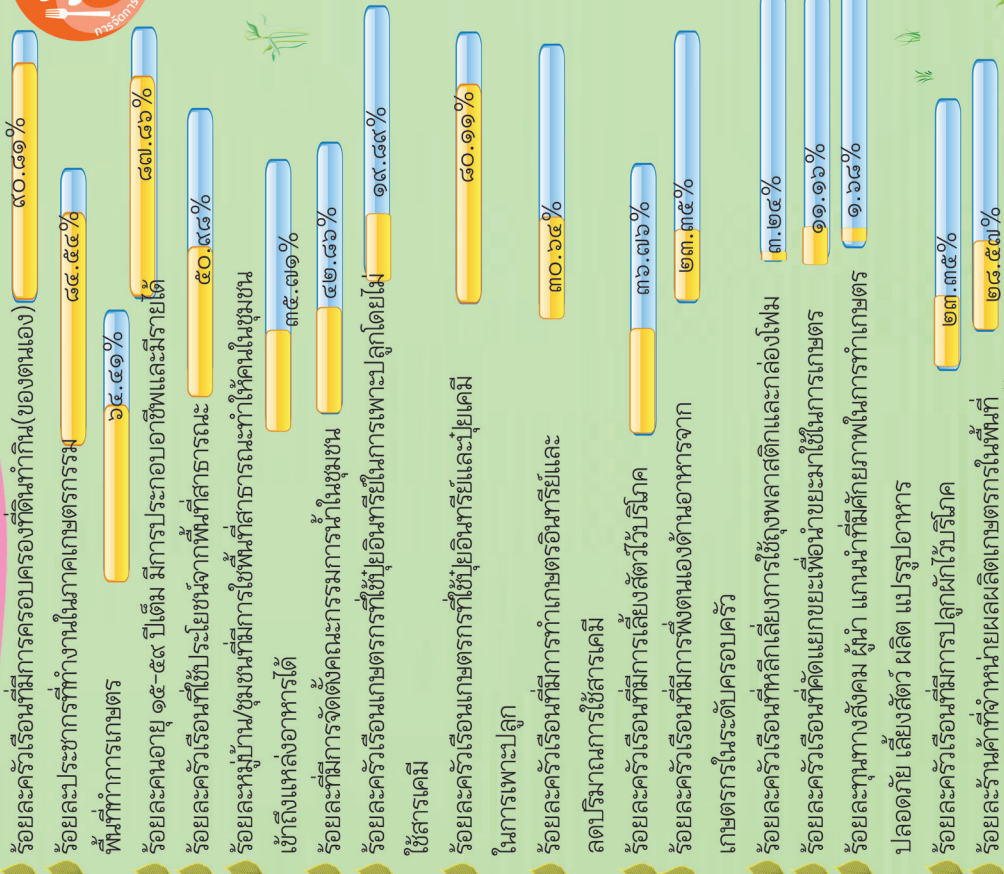
# การจัดการอาหารปลอดภัยเพื่อสุขภาพ

องค์การบริหารส่วนตำบลบัวตูม อำเภอไชยพิสัย จังหวัดบึงกาฬ

2 ขจัดความหิวไทย



## สถานะข้อมูลอาหารชุมชน



## ผลการปฏิบัติ

- ผู้ปกครองเด็กก่อนวัยเรียนในศูนย์พัฒนาเด็กเล็กได้รับความรู้ในการจัดหาอาหารที่มีประโยชน์ เหมาะกับช่วงวัยของเด็ก จำนวน ๕๘ คน
- คนในชุมชนได้รับข่าวสารเกี่ยวกับการอุปโภค บริโภคอาหาร เช่น การเกิดโรคป็นเื้อนในอาหารช่วงเวลา นั้นๆ เป็นต้น จำนวน ๙ หมู่บ้าน ๑,๑๗๗ คน ครัวเรือน ๕,๕๗๙ คน
- เกิดแหล่งอาหารจากธรรมชาติ จำนวน ๔๖๐ ไร่
- เกิดการบริการนำปุ๋ยชีวภาพหมู่บ้าน น้ำดื่มที่ได้มาตรฐาน มีคุณภาพปลอดภัยต่อผู้บริโภคในชุมชน ๒๒๗ ครัวเรือนจำนวน ๖๑๕ คน

## ปฏิบัติการจัดการอาหารชุมชน

- ส่งเสริม สนับสนุนการให้ความรู้ ข้อมูลทางวิชาการ ศพด.บ้านนาเหวอหนองนาดีและอีก ๕ แห่ง ภายในตำบล รพ.สต. ตำบลบัวตูม อำเภอไชยพิสัย
- ด้านอาหารกับคนในชุมชน
- ส่งเสริม สนับสนุนการสร้างควมมั่นคงด้านอาหาร คณะกรรมการอนุรักษ์พันธุ์ปลา ๓ แห่ง ชุมชน
- ส่งเสริม สนับสนุน การดำเนินการความปลอดภัย ตำบลบัวตูม ๑๔ แห่ง ศูนย์คุ้มครองผู้บริโภค ๑๐,๑๒ อุตสาหกรรมจังหวัดบึงกาฬ ผู้นำชุมชน คณะกรรมการหมู่บ้าน หมู่บ้าน คณะกรรมการกองทุน กทบ. โครงการประชากร ตำบลบัวตูม ๑๐,๑๒ อุตสาหกรรมจังหวัดบึงกาฬ ผู้นำชุมชน คณะกรรมการ ตำบลบัวตูม ๑๐,๑๒ อุตสาหกรรมจังหวัดบึงกาฬ ผู้นำชุมชน คณะกรรมการกลุ่มเลี้ยงปลาดี คณะกรรมการกลุ่มเลี้ยงไก่ดำ คณะกรรมการกลุ่มเลี้ยงปลานิล คณะกรรมการกลุ่มเลี้ยงจิ้งหรีด คณะกรรมการกลุ่มผู้ปลูกกล้วยหอมทองหมู่ ๘ และหมู่ ๑๐ คณะกรรมการกลุ่มร้านค้าชุมชนบ้านโนนวิเชียร อบต.บัวตูม ปลัดบัวตูม อำเภอไชยพิสัย เกษตรอำเภอไชยพิสัย เกษตรจังหวัดบึงกาฬ ประมงจังหวัดบึงกาฬ หมออดินอาสา คณะกรรมการกลุ่มปศุสัตว์บ้านหนองนาดี คณะกรรมการหมู่บ้านหนองนาดี คณะกรรมการกลุ่มปลูกผักปลอดสารพิษ ศูนย์เรียนรู้เกษตรผสมผสาน ผู้นำชุมชน ครัวบัวไหล บุญโสและครอบครัว การบริหารจัดการขยะตำบลบัวตูม ธนาคารขยะ อบต.บัวตูม หมออดินอาสา

## ทุนทางสังคม

- ส่งเสริม สนับสนุนการให้ความรู้ ข้อมูลทางวิชาการ ศพด.บ้านนาเหวอหนองนาดีและอีก ๕ แห่ง ภายในตำบล รพ.สต. ตำบลบัวตูม อำเภอไชยพิสัย
- ด้านอาหารกับคนในชุมชน
- ส่งเสริม สนับสนุนการสร้างควมมั่นคงด้านอาหาร คณะกรรมการอนุรักษ์พันธุ์ปลา ๓ แห่ง ชุมชน
- ส่งเสริม สนับสนุน การดำเนินการความปลอดภัย ตำบลบัวตูม ๑๔ แห่ง ศูนย์คุ้มครองผู้บริโภค ๑๐,๑๒ อุตสาหกรรมจังหวัดบึงกาฬ ผู้นำชุมชน คณะกรรมการ ตำบลบัวตูม ๑๐,๑๒ อุตสาหกรรมจังหวัดบึงกาฬ ผู้นำชุมชน คณะกรรมการกลุ่มเลี้ยงปลาดี คณะกรรมการกลุ่มเลี้ยงไก่ดำ คณะกรรมการกลุ่มเลี้ยงปลานิล คณะกรรมการกลุ่มเลี้ยงจิ้งหรีด คณะกรรมการกลุ่มผู้ปลูกกล้วยหอมทองหมู่ ๘ และหมู่ ๑๐ คณะกรรมการกลุ่มร้านค้าชุมชนบ้านโนนวิเชียร อบต.บัวตูม ปลัดบัวตูม อำเภอไชยพิสัย เกษตรอำเภอไชยพิสัย เกษตรจังหวัดบึงกาฬ ประมงจังหวัดบึงกาฬ หมออดินอาสา คณะกรรมการกลุ่มปศุสัตว์บ้านหนองนาดี คณะกรรมการหมู่บ้านหนองนาดี คณะกรรมการกลุ่มปลูกผักปลอดสารพิษ ศูนย์เรียนรู้เกษตรผสมผสาน ผู้นำชุมชน ครัวบัวไหล บุญโสและครอบครัว การบริหารจัดการขยะตำบลบัวตูม ธนาคารขยะ อบต.บัวตูม หมออดินอาสา

## ผู้ได้รับประโยชน์

- เด็ก ๐-๕ ปี ในศูนย์พัฒนาเด็กเล็กบ้านนาเหวอ-หนองนาดีได้รับประทานอาหารที่ดีมีประโยชน์และปลอดภัย จำนวน ๕๘ คน
- ผู้ปกครอง เด็ก ๓-๕ ปี ในศูนย์พัฒนาเด็กเล็กบ้านนาเหวอ-หนองนาดี ได้รับความรู้จำนวน ๕๘ คน
- คนในชุมชนทุกกลุ่มประชากรได้รับข่าวสารเกี่ยวกับอุปโภค บริโภค จำนวน ๙ หมู่บ้าน ๑,๑๗๗ ครัวเรือน ๕,๕๗๙ คน
- คนในชุมชนทุกกลุ่มประชากรได้มีน้ำดื่มที่ได้มาตรฐาน มีคุณภาพ จำนวน ๒๒๗ ครัวเรือน จำนวน ๖๑๕ คน







## ๖. การจัดการอาหารปลอดภัยเพื่อสุขภาพ

### ๖.๑ ข้อมูลพื้นที่

ตำบลบัวตูมเป็นตำบลที่มีการทำอาชีพเกษตรกรรมเป็นหลัก ชีวิตความเป็นอยู่จะเป็นแบบชนบท ทั้งการกิน และสภาพความเป็นอยู่ วิธีการดำเนินชีวิตของคนในชุมชนมีความเรียบง่าย อาหารการกินก็จะเป็นของที่มีอยู่ในชุมชน มีการปลูกพืชผักสวนครัวไว้บริเวณบ้าน อาหารที่ได้มาจากธรรมชาติ สมุนไพรพื้นบ้าน เป็นต้น

### ๖.๒ ความเป็นมาของการจัดการอาหารปลอดภัย

จากข้อมูลพื้นฐานตำบลบัวตูมมีการทำอาชีพเกษตรกรรมที่ได้มาจากธรรมชาติ ซึ่งส่วนหนึ่งก็หาได้จากป่าชุมชน พร้อมกับมีการรวมกลุ่มของคนในชุมชนที่เกี่ยวข้องกับการผลิตอาหาร เช่น กลุ่มเลี้ยงปลานิลในบ่อดิน กลุ่มเลี้ยงจิ้งหรีด กลุ่มปลูกผักสวนครัว เป็นต้น มีการดำเนินงานร่วมกับการผลิตอาหารอย่างยั่งยืนโดยใช้ปุ๋ยชีวภาพ ปุ๋ยอินทรีย์ จากกิจกรรมการส่งเสริมจากการคัดแยกขยะในครัวเรือนโดยใช้เศษอาหารและขยะอินทรีย์นำมาหมักทำปุ๋ย และมีกลุ่มผลิตปุ๋ยชีวภาพบ้านหนองนาดี เพื่อบริการให้กับคนในตำบล มีศูนย์เรียนรู้การเกษตรผสมผสาน ไร่ให้บุคคลที่สนใจได้เข้ามาศึกษาหาความรู้ และยังส่งเสริมการให้ความรู้กับคนในชุมชนโดยเฉพาะการให้ความรู้ด้านโภชนาการที่เหมาะสมกับเด็กก่อนวัยเรียนกับผู้ปกครองในศูนย์พัฒนาเด็กเล็ก นอกจากนี้การดำเนินงานอาหารปลอดภัยในชุมชนของตำบลบัวตูม ได้มีการประสานความร่วมมือดำเนินกิจกรรมคุ้มครองผู้บริโภคในชุมชนโดยมี อสม. เป็นผู้นำในการดำเนินการร่วมกับสาธารณสุขอำเภอ มีการสุ่มตรวจอาหาร สินค้า ผลิตภัณฑ์ที่ไม่ได้มาตรฐาน หรือหมดอายุจากร้านค้าในชุมชนด้วย

### ๖.๓ สถานะข้อมูลอาหารชุมชน

#### ๑) สถานะของพื้นที่ด้านการผลิต

- ครัวเรือนที่มีการครอบครองที่ดินทำกิน(ของตนเอง) ๑๕๗๑ ครัวเรือน คิดเป็นร้อยละ ๙๐.๘๑
- ประชากรที่ทำงานในภาคเกษตรกรรม ๔๖๑๔ คน คิดเป็นร้อยละ ๘๔.๕๔ พื้นที่ (ไร่) ทำการเกษตร ๓๕,๒๑๓ ไร่ คิดเป็นร้อยละ ๖๔.๔๑
- คนอายุ ๑๕-๕๙ ปีเต็ม มีการประกอบอาชีพและมีรายได้ ๕๔๕๘ คน คิดเป็นร้อยละ ๘๗.๘๖
- แหล่งน้ำ หนองน้ำจำนวน ๒๓ แห่ง ห้วยจำนวน ๓๐ แห่ง ฝายกั้นน้ำจำนวน ๓ แห่ง
- ครัวเรือนที่ใช้ประโยชน์จากพื้นที่สาธารณะ ๘๘๒ ครัวเรือน คิดเป็นร้อยละ ๕๐.๙๘
- หมู่บ้าน/ชุมชนที่มีการใช้พื้นที่สาธารณะทำให้คนในชุมชนเข้าถึงแหล่งอาหารได้ ๕ หมู่บ้านคิดเป็นร้อยละ ๓๕.๗๑
- มีการจัดตั้งคณะกรรมการจัดการน้ำในชุมชน ๖ หมู่บ้านคิดเป็นร้อยละ ๔๒.๘๖

#### ๒) การผลิตอาหารปลอดภัยในพื้นที่

- ครัวเรือนเกษตรกรที่ใช้ปุ๋ยอินทรีย์ในการเพาะปลูกโดยไม่ใช้สารเคมี ๒๘๙ ครัวเรือน คิดเป็นร้อยละ ๑๙.๘๙
- ครัวเรือนเกษตรกรที่ใช้ปุ๋ยอินทรีย์และปุ๋ยเคมีในการเพาะปลูก ๑๑๖๔ ครัวเรือน คิดเป็นร้อยละ ๘๐.๑๑
- ครัวเรือนที่มีการทำเกษตรอินทรีย์และลดปริมาณการใช้สารเคมี ๕๓๐ ครัวเรือน คิดเป็นร้อยละ ๓๐.๖๔
- ครัวเรือนที่มีการเลี้ยงสัตว์ไว้บริโภค ๖๓๖ ครัวเรือน คิดเป็นร้อยละ ๓๖.๗๖
- ครัวเรือนที่มีการพึ่งตนเองด้านอาหารจากการเกษตรในระดับครอบครัว ๔๐๔ ครัวเรือน คิดเป็นร้อยละ ๒๓.๓๕
- ครัวเรือนที่มีการหลีกเลี่ยงการใช้ถุงพลาสติก และกล่องโฟม ๖๕ ครัวเรือน คิดเป็นร้อยละ ๓.๒๔
- ครัวเรือนที่มีการคัดแยกขยะเพื่อนำขยะมาใช้ในการเกษตร ๑๙๓ ครัวเรือน คิดเป็นร้อยละ ๑๑.๑๖
- ทุนทางสังคมบุคคล ผู้นำ แกนนำที่มีศักยภาพในการทำเกษตรกรรมปลอดภัย เลี้ยงสัตว์ ผลิต แปรรูปอาหารจำนวน ๒๙ คน กลุ่มทางสังคมจำนวน ๑๔

กลุ่ม หน่วยงานจำนวน ๕ แห่ง เครือข่ายจำนวน ๑ เครือข่าย

#### ๓) การเข้าถึงอาหารที่ปลอดภัย

- ครัวเรือนที่มีการปลูกผักไว้บริโภค ๔๐๔ ครัวเรือน คิดเป็นร้อยละ ๒๓.๓๕
- ร้านค้าที่จำหน่ายผลผลิตเกษตรกรในพื้นที่ ๒๐ ร้าน คิดเป็นร้อยละ ๒๘.๕๗

#### ๔) การส่งเสริมการผลิตที่ปลอดภัย

- กลุ่มเกษตรกรที่ผลิตอาหารที่ปลอดภัย ๑๔ กลุ่ม
- แหล่งเงินทุนเพื่อการประกอบอาชีพที่มีในชุมชนจำนวน ๓๑ แหล่ง

### ๖.๔ ปฏิบัติการจัดการอาหารชุมชน

๑) ส่งเสริม สนับสนุนการให้ความรู้ ข้อมูลทางวิชาการด้านอาหารกับคนในชุมชน โดยมีทุนทางสังคมที่เกี่ยวข้อง ได้แก่ ศูนย์พัฒนาเด็กเล็กบ้านนาหว่อ หนองนาดีและอีก ๕ แห่ง ภายในตำบล รพ.สต.ทั้ง ๒ แห่ง ศูนย์คุ้มครองผู้บริโภคตำบลบัวตูม อบต. บัวตูม กศน.ตำบลบัวตูม ปศุสัตว์อำเภอโซ่พิสัย เกษตรอำเภอโซ่พิสัย เกษตรจังหวัดบึงกาฬ ประมงจังหวัดบึงกาฬ

๒) ส่งเสริม สนับสนุนการสร้างความมั่นคงด้านอาหารชุมชน โดยมีทุนทางสังคมที่เกี่ยวข้อง ได้แก่ คณะกรรมการป่าชุมชน คณะกรรมการอนุรักษ์พันธุ์ปลา ๓ แห่ง คณะกรรมการธนาคารข้าว คณะกรรมการโรงสีข้าวประชารัฐ ๒ แห่ง

๓) ส่งเสริม สนับสนุน การดำเนินการความปลอดภัยด้านอาหารชุมชน โดยมีทุนทางสังคมที่เกี่ยวข้อง ได้แก่ คณะกรรมการน้ำประปาหมู่บ้าน ๑๔ แห่ง ศูนย์คุ้มครองผู้บริโภคตำบลบัวตูม ธารน้ำดื่ม คณะกรรมการกลุ่มน้ำดื่มประชารัฐหมู่ ๑๐,๑๒ อุตุสภกรรมจังหวัดบึงกาฬ ผู้นำชุมชน คณะกรรมการหมู่บ้าน คณะกรรมการกองทุน กทป. โครงการประชารัฐ

๔) ส่งเสริม สนับสนุนอาชีพการผลิตอาหารในชุมชน โดยมีทุนทางสังคมที่เกี่ยวข้อง ได้แก่ คณะกรรมการกลุ่มเลี้ยงไก่ดำ คณะกรรมการกลุ่มเลี้ยงปลานิล คณะกรรมการกลุ่มเลี้ยงจิ้งหรีด คณะกรรมการกลุ่มผู้ปลูกกล้วยหอมทองหมู่ ๘ และหมู่ ๑๐ คณะกรรมการกลุ่มร้านค้าชุมชนบ้านโนนวิทยา อบต.บัวตูม ปศุสัตว์อำเภอโซ่พิสัย เกษตรอำเภอโซ่พิสัย เกษตรจังหวัดบึงกาฬ ประมงจังหวัดบึงกาฬ หมอดินอาสา

๕) ส่งเสริม สนับสนุนการผลิตอาหารชุมชนอย่างยั่งยืน โดยมีทุนทางสังคมที่เกี่ยวข้อง ได้แก่ คณะกรรมการกลุ่มผลิตปุ๋ยชีวภาพบ้านหนองนาดี คณะกรรมการหมู่บ้านหนองนาดี คณะกรรมการกลุ่มปลูกผักปลอดภัยสารพิษ ศูนย์เรียนรู้การเกษตรผสมผสาน ผู้นำชุมชน ครัวบัวไหล บุญโสและครอบครัว การบริหารจัดการขยะตำบลบัวตูม ธนาคารขยะ อบต.บัวตูม หมอดินอาสา

### ๖.๕ ผลการปฏิบัติการและผู้ที่ได้รับผลประโยชน์

๑) ผู้ปกครองเด็กก่อนวัยเรียนในศูนย์พัฒนาเด็กเล็กได้รับความรู้ในการจัดทำอาหารที่มีประโยชน์ เหมาะกับช่วงวัยของเด็ก จำนวน ๕๘ คน

๒) คนในชุมชนได้รับข่าวสารเกี่ยวกับการอุปโภค บริโภคอาหาร เช่น การเกิดโรคปนเปื้อนในอาหารช่วงเวลานั้นๆ เป็นต้น จำนวน ๙ หมู่บ้าน ๑,๑๙๗ ครัวเรือน ๕,๕๗๙ คน

๓) เกิดแหล่งอาหารจากธรรมชาติ จำนวน ๔๖๐ ไร่

๔.เกิดการบริการน้ำประปาหมู่บ้าน น้ำดื่มที่ได้มาตรฐาน มีคุณภาพ ปลอดภัยต่อผู้บริโภคในชุมชน ๒๒๗ ครัวเรือน จำนวน ๖๑๕ คน

### ๖.๖ ความสอดคล้องตามเป้าหมายการพัฒนาที่ยั่งยืน (Sustainable Development Goals-SDGs)

เป้าหมายที่ ๒ ยุติความหิวโหยบรรลุความมั่นคงทางอาหารและยกระดับโภชนาการและส่งเสริมการเกษตรที่ยั่งยืน / เป้าประสงค์ที่ ๒.๑ ยุติความหิวโหยและสร้างหลักประกันให้ทุกคน โดยเฉพาะที่ยากจนและอยู่ในภาวะเปราะบางอันรวมถึงทารกได้เข้าถึงอาหารที่ปลอดภัยมีโภชนาการและเพียงพอตลอดทั้งปีภายใน ๒๕๗๓





# การจัดการขยะแบบบูรณาการ

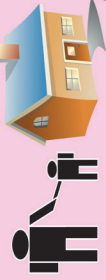
องค์การบริหารส่วนตำบลบัวตุ่ม อำเภอโซ่พิสัย จังหวัดบึงกาฬ

12 แผนการ  
บริโภค  
และการผลิต  
ที่ยั่งยืน



## สถานะข้อมูลขยะ

1. หมู่บ้าน/ชุมชนที่มีการกำหนดกฎกติกาชุมชนเรื่องขยะ ๑๔ หมู่บ้าน
2. หมู่บ้าน/ชุมชนที่มีการจัดตั้งธนาคารขยะชุมชนเพื่อลดปริมาณขยะจัดสวัสดิการแก่สมาชิกในชุมชน ๑๔ หมู่บ้าน
3. การจัดการขยะในระดับหมู่บ้าน ๑๔ แห่ง
4. ร้อยละของขยะที่จัดการโดยการคัดแยกขยะ จำนวน ๑๓,๐๐๐ ต่อเดือน
5. ปริมาณการนำขยะสโตไปใช้ในการเกษตร (ปุ๋ยหมัก) ร้อยละ ๕๐.๑๗ ต่อปริมาณขยะที่มี
6. ร้อยละของหมู่บ้านที่ได้รับการสนับสนุนและพัฒนาเป็นชุมชนต้นแบบปลอดขยะ หมู่บ้าน
7. ร้อยละของทุนทางสังคมที่จัดการเรื่องขยะ ๒๑ ทุน



## ปฏิบัติการจัดการขยะ

- การประชุมเชิงปฏิบัติการความรู้เรื่องการคัดแยกขยะและธนาคารขยะ การประสานชุมชน เครือข่ายและผู้สนับสนุน ปฏิบัติการ สละอาชญากรรมขยะในครัวเรือนและ ศพต.
- ธนาคารขยะต้นแบบ
- งานจิตอาสาจัดการด้านขยะ
- การกำจัดขยะทั่วไปและขนถ่ายขยะ
- การอบรมการแปรรูปขยะเพื่อเพิ่มมูลค่า
- งานการตั้งกฎกติกาการเก็บขยะ การจัดทำตารางปฏิทินการรับฝากขยะ
- การจัดการเรื่องสวัสดิการสมาชิกธนาคารขยะ
- การแปรรูปขยะเป็นปุ๋ยอินทรีย์ชีวภาพและปุ๋ยหมัก



## กุนทางสังคม

- ระบบการจัดการขยะ อบต.บัวตุ่ม ศูนย์พัฒนาเด็กเล็ก ๖ แห่ง
- กลุ่ม อสม. กลุ่มพัฒนาศักยภาพสตรี คณะกรรมการหมู่บ้าน
- กลุ่มธนาคารทำความดี สมาชิกธนาคารขยะ ผู้นำท้องถิ่น
- กลุ่มสภาเด็กและเยาวชน ผู้ปกครอง โรงเรียนทั้ง ๔ แห่ง
- รพ.สต. ๒ แห่ง
- ระบบจัดการขยะ อบต.บัวตุ่ม หมู่บ้านสามหนอง หมู่ ๙
- อสม. คณะกรรมการหมู่บ้าน สมาชิกธนาคารขยะ ผู้นำท้องถิ่น
- กลุ่มพัฒนาศักยภาพสตรี(สตรีไรซ์เคิล) กลุ่มอสม.
- คณะกรรมการหมู่บ้าน กลุ่มธนาคารทำความดี กลุ่มสภาเด็ก
- และเยาวชน ผู้ปกครอง ร.ร.ทั้ง ๔ ร.ร. ศพต. ๖ แห่ง
- ระบบการจัดการขยะ อบต.บัวตุ่ม กลุ่มปุ๋ยอินทรีย์ชีวภาพ ม.๕
- กลุ่ม อสม. คณะกรรมการหมู่บ้าน สมาชิกธนาคารขยะ
- ผู้นำท้องถิ่น
- กลุ่มพัฒนาศักยภาพสตรี(สตรีไรซ์เคิล) กลุ่มปุ๋ยอินทรีย์ชีวภาพ
- หมู่ ๘ กลุ่มเลี้ยงจิ้งหรีด คณะกรรมการหมู่บ้าน กลุ่มธนาคาร
- ทำความดี กลุ่มสภาเด็กและเยาวชน
- หมู่บ้านสามหนองหมู่ ๙ ระบบการจัดการขยะ อบต.บัวตุ่ม
- กลุ่ม อสม. คณะกรรมการหมู่บ้าน กลุ่มธนาคารทำความดี
- สมาชิกธนาคารขยะ ผู้นำท้องถิ่น กลุ่มสภาเด็กและเยาวชน
- ร.ร.ทั้ง ๔ แห่ง ศพต. ๖ แห่ง
- ระบบการจัดการขยะ อบต.บัวตุ่ม สมาชิกธนาคารขยะ
- กลุ่มปุ๋ยอินทรีย์ชีวภาพ หมู่ ๘ ผู้นำท้องถิ่น หมู่บ้านเศรษฐกิจ
- พอเพียงต้นแบบ



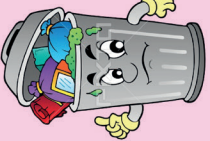
## ผู้ได้รับประโยชน์

1. เด็ก ๐-๙ ปี ได้รับการปลูกฝังจิตสำนึกในการคัดแยกขยะ จำนวน ๘๓๓ คน
2. เด็กและเยาวชน ได้รับการปลูกฝังจิตสำนึกการคัดแยกขยะ จำนวน ๙๓๐ คน
3. บุคคลในวัยทำงานได้รับสิทธิสวัสดิการฌาปนกิจสงเคราะห์ จำนวน ๑๐,๘๕๖ คน
4. ผู้สูงอายุ ได้รับสิทธิสวัสดิการฌาปนกิจสงเคราะห์ จำนวน ๑,๒๓๕ คน
5. ผู้พิการ ได้รับสิทธิสวัสดิการฌาปนกิจสงเคราะห์ จำนวน ๒๕๕ คน

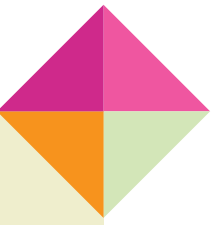


## ผลการปฏิบัติการ

- ★ กองทุนฌาปนกิจ ๑ กองทุน
- ★ กลุ่มจิตอาสา ๒ กลุ่ม (กลุ่มสตรีไรซ์เคิลและธนาคารทำความดี)
- ★ เกิดครัวเรือนคัดแยกขยะต้นทาง ๑,๑๔๘ ครัวเรือน
- ★ เกิดผู้นำการเปลี่ยนแปลงแปรรูปขยะเพิ่มมูลค่า จำนวน ๓๐ คน
- ★ เกิดการรับรู้กติกาจัดการขยะตำบล ๑๔ หมู่บ้าน
- ★ ศูนย์พัฒนาเด็กเล็ก ๑ ศูนย์







## ๗. การจัดการขยะแบบบูรณาการ

### ๗.๑ ข้อมูลพื้นที่

ตำบลบัวตูมได้มีการดำเนินงานบริหารจัดการขยะภายในตำบลตั้งแต่วันที่ พ.ศ. ๒๕๕๘ โดยมีการดำเนินงานทั้งตามภารกิจและเชิงทำงานสนับสนุนส่งเสริมจิตสำนึกของคนในตำบล ซึ่งก่อนหน้านั้นการกำจัดขยะในชุมชน คริวเรือนจะเป็นคนจัดการขยะด้วยตนเอง ได้แก่ การเผา การฝัง การทิ้งในเขตพื้นที่สาธารณะซึ่งทำให้เกิดปัญหาต่างๆตามมา ได้แก่ กองขยะเป็นแหล่งอาหารและแหล่งเพาะพันธุ์ของแมลงนำโรค เช่น แมลงวันแมลงสาบ ยุง ฯลฯ และเป็นที่พักของหนูและสัตว์อื่น ๆ ทำให้เกิดกลิ่นเหม็นและก่อให้เกิดความรำคาญขยะที่ถูกทิ้งเกลื่อนกลาด ถูกลมพัดกระจัดกระจายไปตกอยู่ตามพื้นที่ต่างๆ ทำให้พื้นที่บริเวณนั้นสกปรก ขาดความสวยงาม

### ๗.๒ ความเป็นมาของการจัดการขยะ

จากเหตุการณ์นี้ทำให้ องค์การบริหารส่วนตำบลบัวตูมซึ่งเป็นเจ้าภาพหลักในการจัดการขยะได้นำเอาแนวยุทธศาสตร์ จังหวัดปลอดขยะเต็มพื้นที่ มาปฏิบัติ คือ โครงการลดขยะลดโลกร้อน โดยประสานความร่วมมือกับ ๔ องค์กรหลักในพื้นที่ จัดประชุมอบรมเชิงปฏิบัติการ กลั่นกรองแนวคิดหลักการปฏิบัติร่วมกันของคนในตำบล ก่อให้เกิดแนวคิด ๔R+๔ Organ รถเก็บขยะ เต่าเผาขยะ ธนาคารขยะ ผู้นำแห่งการเปลี่ยนแปลง ผลที่ตามมาคือ การลดปัจจัยเสี่ยงสร้างปัจจัยเสริม มีกองทุนสวัสดิการฌาปนกิจ เกิดกลุ่มจิตอาสาสตรีไร้ขีดเคิล ธนาคารทำความดี ศูนย์พัฒนาเด็กเล็ก “แยก หย่อน ยิ้ม” เกิดพลเมืองที่มีความรับผิดชอบต่อชุมชน ตระหนักถึงผลเสียที่จะเกิดขึ้นหากไม่ช่วยกันรักษาความสะอาดในชุมชน

### ๗.๓ สถานะข้อมูลขยะ

#### ๑) สถานะของพื้นที่

- จำนวนหมู่บ้านชุมชนที่มีกฏกติกาเรื่องจัดการขยะ จำนวน ๑๔ หมู่บ้าน คิดเป็นร้อยละ ๑๐๐
- หมู่บ้าน/ชุมชนที่มีการจัดตั้งธนาคารขยะชุมชนเพื่อลดปริมาณขยะและจัดสวัสดิการแก่สมาชิกในชุมชนจำนวน ๑๔ หมู่บ้าน คิดเป็นร้อยละ ๑๐๐
- การจัดการขยะในระดับหมู่บ้าน จำนวน ๑๔ หมู่บ้าน คิดเป็นร้อยละ ๑๐๐
- ปริมาณขยะรีไซเคิลที่คัดแยกได้แต่ละเดือน ๑,๒๐๐ กิโลกรัม
- จำนวนหมู่บ้านชุมชนที่ได้รับการสนับสนุนให้เป็นชุมชนปลอดขยะ ๗ หมู่บ้าน คิดเป็นร้อยละ ๕๐
- จำนวนทุนทางสังคมที่ร่วมจัดการขยะ จำนวน ๒๑ ทุน คิดเป็นร้อยละ ๑๔
- จำนวนครัวเรือนที่เป็นสมาชิกธนาคารขยะ จำนวน ๑,๑๖๓ ครัวเรือน คิดเป็นร้อยละ ๖๗.๒๓

### ๗.๔ ปฏิบัติการจัดการขยะ

- ๑) อบรมให้ความรู้ วิธีการคัดแยกและการตั้งธนาคารขยะสร้างความร่วมมือ
- ๒) อบรมให้ความรู้ วิธีการคัดแยกและการสร้างมูลค่าเพิ่มขยะรีไซเคิลในครัวเรือน
- ๒) การจัดตั้งธนาคารขยะ และกองทุนฌาปนกิจขยะ
- ๓) การแปรรูปขยะรีไซเคิล นำกลับมาใช้ประโยชน์ และสร้างรายได้ (Upcycle)
- ๔) การจัดตั้งจุดรวบรวมขยะอันตรายของชุมชนครบทั้ง ๑๔ หมู่บ้าน
- ๕) การเข้าร่วมเครือข่ายจัดการขยะภาคอีสานโดยการนำของมหาวิทยาลัยราชภัฏบุรีรัมย์
- ๖) การดำเนินงานทำความสะอาดถนนสายหลักสายรองเดือนละ ๒ ครั้ง
- ๗) การให้ความรู้เด็กปฐมวัยกิจกรรมแยกหย่อนยิ้ม

### ๗.๕ ผลการปฏิบัติการและผู้ได้รับผลประโยชน์

- ๑) เกิดการคัดแยกขยะจากต้นทางแบบมีส่วนร่วม จำนวน ๑,๗๓๐ ครัวเรือน
- ๒) ประชาชนมีจิตสำนึกในการลดปริมาณขยะ จำนวน ๗,๘๖๖ คน
- ๓) เกิดกลุ่มแกนนำเด็กและเยาวชนจิตอาสาสำนึกรักบ้านเกิดในการจัดขยะจำนวน ๓๐ คน
- ๔) เด็กและเยาวชน และประชาชนร่วมกิจกรรมปั่นจักรยานเก็บขยะในพื้นที่ทุกเดือนจำนวน ๑๕๐ คน
- ๕) มีจุดรวบรวมขยะอันตรายของชุมชน จำนวน ๑๔ หมู่บ้าน
- ๖) มีกลุ่มผลิตปุ๋ยอินทรีย์จากขยะและวัสดุคอกในท้องถิ่น จำนวน ๒ กลุ่ม
- ๗) มีธนาคารขยะเกิดขึ้นในตำบลบัวตูมจำนวน ๑ แห่งและ ๑๔ สาขาย่อย
- ๘) เกิดเป็นตลาดนัดขยะ จำนวน ๑๔ หมู่บ้าน
- ๙) มีการแก้ไขการจัดการขยะทั่วไปโดยใช้เตาเผาความร้อนสูงจำนวน ๒ หลัง
- ๑๐) เกิดกลุ่มสตรีรีไซเคิลจิตอาสา
- ๑๑) เกิดแหล่งเรียนรู้ศูนย์เด็กเล็กจัดการขยะ(แยกหย่อนยิ้ม)

### ๗.๖ ความสอดคล้องตามเป้าหมายการพัฒนาที่ยั่งยืน (Sustainable Development Goals-SDGs)

เป้าหมายที่ ๑๒ สร้างหลักประกันให้มีรูปแบบการบริโภคและผลิตที่ยั่งยืน / เป้าประสงค์ที่ ๑๒.๓ ลดขยะเศษอาหารของโลกครึ่งหนึ่งในระดับค้าปลีกและผู้บริโภค และลดการสูญเสียจากการกระบวนการผลิตและห่วงโซ่อุปทาน รวมถึงการสูญเสียหลังการเก็บเกี่ยว ภายในปี ๒๕๗๓ / เป้าประสงค์ที่ ๑๒.๕ ลดการผลิตของเสียโดยการป้องกัน การลด การแปรรูปเพื่อนำกลับมาใช้ใหม่ และการนำมาใช้ซ้ำ ภายในปี ๒๕๗๓



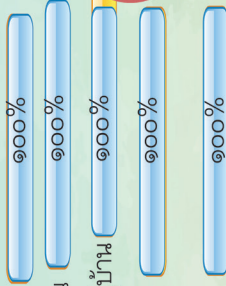
# การจัดทำภัยพิบัติ

องค์การบริหารส่วนตำบลบัวตูม อำเภอโซ่พิสัย จังหวัดบึงกาฬ



## สถานะข้อมูลทรัพยากร

- ร้อยละหมู่บ้านมีการจัดทำแผนป้องกันภัยพิบัติจำนวน ๑๔ หมู่บ้าน
- ร้อยละหมู่บ้านมีการซักซ้อมแผนป้องกันภัยพิบัติและแผนอพยพจำนวน ๑๔ หมู่บ้าน
- ร้อยละหมู่บ้านมีการค้นหาอาสาสมัครป้องกันภัยพิบัติและอบรมเพิ่มทักษะจำนวน ๑๔ หมู่บ้าน
- ร้อยละหมู่บ้านมีเครื่องมือเพื่อการแจ้งเตือนภัยพิบัติจำนวน ๑๔ หมู่บ้าน
- ร้อยละจำนวนหมู่บ้านที่เป็นพื้นที่เสี่ยงภัยมีการจัดทำแผนท้องถิ่น



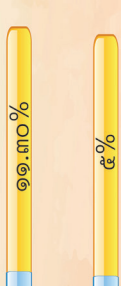
- สนับสนุนการจัดทำภัยจำนวน ๑๔ หมู่บ้าน
- ร้อยละหมู่บ้านอยู่ในพื้นที่เสี่ยงภัยมีการจัดการกองทุนสวัสดิการจำนวน ๑๔ หมู่บ้าน
- ร้อยละอาสาสมัครและทีมอาสาสมัครช่วยเหลือภัยพิบัติได้รับการพัฒนา



- ศักยภาพให้มีความรู้สามารถรับมือภัยพิบัติจำนวน ๑๔ หมู่บ้าน
- ร้อยละจำนวนครัวเรือนที่ได้รับผลกระทบจากน้ำท่วม ๕๔ ครัวเรือน
- ร้อยละของครัวเรือนที่ได้รับผลกระทบจากภัยแล้ง ๑๕ ครัวเรือน
- ร้อยละของครัวเรือนที่ได้รับผลกระทบจากอัคคีภัย ๒๐ ครัวเรือน
- ร้อยละของพื้นที่ทางการเกษตรเสียหายจากอัคคีภัย



- เมื่อเทียบกับพื้นที่ทางการเกษตรทั้งหมด ๑๓๒ ไร่
- ร้อยละของพื้นที่ทางการเกษตรที่เสียหายจากภัยแล้งเทียบกับพื้นที่ทางการเกษตร ๖๗๔ ไร่
- ร้อยละของเกษตรกรที่ประกอบอาชีพปลูกสัตว์ที่ได้รับความเสียหายจากภัยแล้งช่วงเวลานั้นๆ ๓๕ คน



- ร้อยละของเกษตรกรที่ประกอบอาชีพปลูกสัตว์ได้รับความเสียหายจากภัยในช่วงเวลานั้นๆ ๑๓๓ คน
- ร้อยละของผู้ได้รับสนับสนุนงบประมาณประกอบอาชีพหลังหลังได้รับความเดือดร้อนจากภัยพิบัติในปีนั้น ๑๕๔ คน



## ผลการปฏิบัติ

- เกิดแผนชุมชนแผนตำบล แผน รพ.สต. ในการป้องกันภัยพิบัติและแผนระวัง
- แผนชุมชน ๑๔ แผน แผนตำบล ๑ แผน แผน รพ.สต. ๒ แผน
- เกิดกลุ่มและบุคคลจิตอาสาเมื่อเกิดภัยพิบัติ ระดับตำบล ๑ กลุ่ม

## ปฏิบัติการจัดการภัยพิบัติ

- การจัดทำแผนป้องกัน ตำบล หมู่บ้าน ชุมชน
- งานบทบาทศักยภาพอาสาสมัคร (อปพร ชรบ กู้ชีพ)
- งานอาสา เกษตร ปลูกสัตว์ หมอดิน เพื่อเตรียมรายงาน และเฝ้าระวังภัยพิบัติ
- งานสื่อสารประชาสัมพันธ์



นุททางสังคม

- ศูนย์ป้องกันภัย อบต.บัวตูม ผู้นำหมู่บ้าน รพ.สต.
- ศูนย์ป้องกันภัย อบต.บัวตูม
- ศูนย์ป้องกันภัย อบต.บัวตูม
- ศูนย์ป้องกันภัย อบต.บัวตูม
- ศูนย์ป้องกันภัย อบต.บัวตูม ผู้นำหมู่บ้านทุกหมู่บ้าน รพ.สต.
- ศูนย์ป้องกันภัย อบต.บัวตูม พนักงาน พนักงาน
- ศูนย์ป้องกันภัย อบต.บัวตูม พนักงาน พนักงาน อบพร.
- ศูนย์ป้องกันภัย อบต.บัวตูม พนักงาน พนักงาน คนในชุมชน ผู้นำหมู่บ้าน ฝ่ายปกครอง อำเภอ
- ศูนย์ป้องกันภัย อบต.บัวตูม ผู้นำหมู่บ้านทุกหมู่บ้าน คนในชุมชน พมจ. บ้านพักเด็กบึงกาฬ ฝ่ายปกครอง อำเภอ
- ปภ.อำเภอ เกษตรอำเภอ ประมงอำเภอ เกษตรจังหวัด



- การเคลื่อนย้ายผู้ป่วย
- งานบริการน้ำอุปโภคบริโภค
- งานดับไฟไหม้
- การซ่อมแซมบ้าน
- การช่วยปัจจัยเลี้ยงชีพ

## ผู้ได้รับประโยชน์

- เด็กและเยาวชน ได้รับการดูแลอย่างทั่วถึงหากเกิดภัยพิบัติ ๖๓๘ ครัวเรือน
- บุคคลในวัยทำงานได้รับการดูแลเมื่อภัยพิบัติมาถึง ๔๓๗ ครัวเรือน
- ผู้สูงอายุ ผู้พิการ ผู้ป่วยเอดส์ ได้รับการดูแลอย่างทั่วถึง ๑,๑๓๕ ครัวเรือน







## ๘. การจัดการภัยพิบัติ

### ๘.๑ ข้อมูลพื้นที่

พื้นที่ตำบลบัวตูมเป็นพื้นที่ชายแดนติดกับเขตจังหวัดหนองคายคือติดกับอำเภอเฝ้าไร่และค้อยข้างใกล้กับประเทศลาว ประมาณ ๔๐ กิโลเมตร ปัญหาภัยพิบัติที่พบส่วนใหญ่คือ ลมพายุ น้ำท่วม แต่ก็ได้มีการจัดทำแผนและทีมงานกลุ่มทุนทางสังคมเพื่อให้พร้อมสำหรับจัดการ

### ๘.๒ ความเป็นมาของการจัดการภัยพิบัติ

ตำบลบัวตูมได้เล็งเห็นความสำคัญของปัญหาอาชญากรรม ปัญหาสาธารณสุขภัยและภัยพิบัติต่างๆ ที่เกิดขึ้นบ่อยครั้งและมีความรุนแรงมากบ้างน้อยบ้าง เช่นการลักเล็กขโมย วาตภัย ไฟป่า เพื่อการป้องกันและบรรเทาสาธารณภัยจึงเป็นภารกิจที่สำคัญ และส่งผลต่อสภาพความเป็นอยู่และคุณภาพชีวิตของประชาชนในพื้นที่เป็นอย่างมาก

### ๘.๓ สถานะข้อมูลภัยพิบัติ

มีการสำรวจพร้อมจัดทำแผนป้องกันภัยพิบัติทุกปีทั้ง ๑๔ หมู่บ้าน คิดเป็นร้อยละร้อยมีการซักซ้อมทบทวนการปฏิบัติหน้าที่ ให้กับสมาชิก อปพร. และชรบ. รวม ๒๕๕ นาย มีการจัดตั้งให้มีกองทุนช่วยเหลือภัยพิบัติของหมู่บ้านจำนวน ๘ หมู่บ้าน และจัดให้มีจุดตรวจเฝ้าระวังการเกิดเหตุทางถนนทุกปีอย่างน้อย ปีละ ๒ ครั้ง

### ๘.๔ ปฏิบัติการจัดการภัยพิบัติ

- ๑) มีการจัดตั้งศูนย์ อปพร.ตำบล
- ๒) จัดตั้งศูนย์ช่วยเหลือประชาชนและฟื้นฟูผู้ประสบภัยพิบัติ
- ๓) มีฝึกรอบรมทีมกู้ชีพกู้ภัย อปพร. ชรบ. และส่งเสริมการอบรมของเจ้าหน้าที่อบต.
- ๔) จัดตั้งศูนย์ช่วยเหลือบริการทางการแพทย์ฉุกเฉิน
- ๕) จัดตั้งกลุ่มชุมชนมวลชนสัมพันธ์ เพื่อการสื่อสารที่รวดเร็วและช่วยเหลือภัยพิบัติ

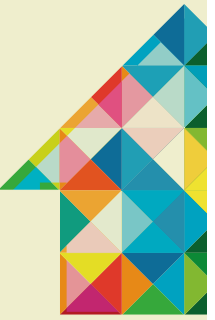
### ๘.๕ ผลการปฏิบัติการและผู้ได้รับผลประโยชน์

ชุมชนมีความปลอดภัยในชีวิตและทรัพย์สิน และลดปัญหาการทะเลาะวิวาทในหมู่บ้านและระหว่างหมู่บ้าน ในหมู่บ้านไม่มีปัญหาการลักเล็กขโมย และไม่มี การลักขโมยอย่างถ้วนในสวนยางและเกิดเป็น นวัตกรรม เครือข่ายเฝ้าระวังอาชญากรรมในพื้นที่ ๑๔ หมู่บ้าน(ความปลอดภัยในชีวิตและทรัพย์สิน)ซึ่งสอดคล้องกับนโยบายชาติการลดความเหลื่อมล้ำของสังคมและการสร้างโอกาสเข้าถึงบริการของรัฐในระยะเฉพาะหน้า สอดคล้องกับนโยบายตำบล การพัฒนาด้านการส่งเสริมและพัฒนาคุณภาพชีวิต

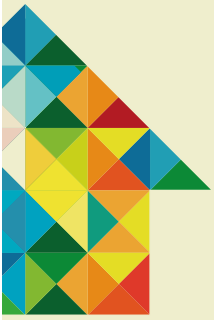
### ๘.๖ ความสอดคล้องตามเป้าหมายการพัฒนาที่ยั่งยืน (Sustainable Development Goals-SDGs)

เป้าหมายที่ ๑๓ ปฏิบัติการอย่างเร่งด่วนเพื่อต่อสู้กับการเปลี่ยนแปลงสภาพภูมิอากาศและผลกระทบที่เกิดขึ้น / ๑๓.๑ เสริมภูมิคุ้มกันและขีดความสามารถในการปรับตัวต่ออันตรายและภัยพิบัติทางธรรมชาติที่เกี่ยวข้องกับภูมิอากาศในทุกประเทศ / ๑๓.๒ บูรณาการมาตรการด้านการเปลี่ยนแปลงสภาพภูมิอากาศในนโยบาย ยุทธศาสตร์ และการวางแผนระดับชาติ / ๑๓.๓ พัฒนาการศึกษ การสร้างความตระหนักรู้ และขีดความสามารถของมนุษย์และของสถาบันในเรื่องการลดปัญหาการเปลี่ยนแปลงสภาพภูมิอากาศ การปรับตัว การลดผลกระทบ และการเตือนภัยล่วงหน้า /๑๓.๖ ส่งเสริมกลไกที่จะเพิ่มขีดความสามารถในการวางแผนและการบริหารจัดการที่เกี่ยวข้องกับการเปลี่ยนแปลงสภาพภูมิอากาศอย่างมีประสิทธิภาพในประเทศพัฒนาน้อยที่สุด และให้ความสำคัญต่อผู้หญิง เยาวชน และชุมชนท้องถิ่นและชายขอบ













สำนักงานกองทุนสนับสนุนการสร้างเสริมสุขภาพ (สสส.)

สำนักสนับสนุนสุขภาวะชุมชน (สำนัก ๓)

เครือข่ายร่วมสร้างชุมชนท้องถิ่นน่าอยู่

องค์การบริหารส่วนตำบลบัวตูม

อำเภอโซ่พิสัย จังหวัดบึงกาฬ

