

เวที สูดยอดผู้นำ ชุมชนท้องถิ่น

วาระ: ทศวรรษร่วมสร้างชุมชนท้องถิ่นน่าอยู่

Community Key Actors Summit : A Decade of Togetherness in Co-Creating Healthy Communities



ศูนย์วิจัยและพัฒนาระบบสุขภาพชุมชน
คณะพยาบาลศาสตร์ มหาวิทยาลัยขอนแก่น

ประมวล... ๑๐ เรื่องสำคัญของผู้นำชุมชนท้องถิ่น

รศ.ดร.ขนิษฐา นันทบุตร

ผู้อำนวยการศูนย์วิจัยและพัฒนาระบบสุขภาพชุมชน (ศวช.)

คณะพยาบาลศาสตร์ มหาวิทยาลัยขอนแก่น



เวที สุดยอดผู้นำ ชุมชนท้องถิ่น

วาระ: ทศวรรษร่วมสร้างชุมชนท้องถิ่นน่าอยู่

Community Key Actors Summit : A Decade of Togetherness in Co-Creating Healthy Communities



ศูนย์วิจัยและพัฒนาระบบสุขภาพชุมชน คณะพยาบาลศาสตร์ มหาวิทยาลัยขอนแก่น

QR CODE สำหรับดาวน์โหลดเอกสาร



๑ การรับมือภัยพิบัติและรับมือภาวะฉุกเฉิน



สถานการณ์ภัยพิบัติ

- ภัยแล้ง ๖๑.๗๒%
- น้ำท่วม ๕๑.๕๗%
- วาตภัย ๒๖.๐๖%
- แผ่นดินไหว ๒.๓๔%
- อัคคีภัย ๕.๐๐%
- น้ำกัดเซาะชายฝั่ง ๐.๖๑%
- ดินถล่ม ๒.๕๗%



ครัวเรือนที่ได้รับผลกระทบจากภัยพิบัติ ๑๗๗,๒๖๓ ครัวเรือน (๓๑.๑๘%)

DNA Translation



ประชากร ๑,๖๕๖,๘๐๘ คน
 ๕๖๘,๕๓๑ ครัวเรือน

กลุ่มประชากรเปราะบาง

- เด็ก ๐-๕ ปี ๖๐,๓๕๒ คน (๓.๖๖%)
- เยาวชน ๑๙๙,๓๒๘ คน (๑๒.๑๐%)
- อายุ ๑๕ ปีขึ้นไป ๑,๕๒๖,๘๕๕ คน (๘๖.๕๐%)
 - ผู้ด้อยโอกาส ๕๕๓ คน (๐.๐๓%)
 - ผู้ป่วยติดเตียง ๓,๓๗๕ คน (๐.๒๐%)
 - ผู้ป่วยระยะท้าย ๓๒๑ คน (๐.๐๒%)
 - คนพิการ ๓๖,๙๕๒ คน (๑๕.๑๕%)
 - ผู้สูงอายุ ๖๐ ปีขึ้นไป ๓๘๕,๓๗๐ คน (๒๐.๙๗%)
 - ผู้มีสภาวะเจ็บป่วยเรื้อรัง ๓๕๗,๒๘๗ คน (๒๑.๗๐%)

สานพลัง ๕ สาน

- สานพลังพื้นที่**
- ๕ องค์กรหลัก
 - หมู่บ้าน-ตำบล-อำเภอ-จังหวัด
 - ข้อมูล TCNAP, RECAP ข้อมูลอื่นๆ
 - แลกเปลี่ยนเรียนรู้
 - สนับสนุนการทำงานแบบมีส่วนร่วม

- สานพลังนวัตกรรม**
- นวัตกรรมเชิงเทคนิค (GIS APP, ไลน์, ไลน์, ไลน์)
 - นวัตกรรมเชิงกระบวนการ เช่น การแจ้งเตือนอย่างเป็นระบบ
 - การอพยพเคลื่อนย้าย
 - นวัตกรรมเชิงระบบ

- สานพลังผู้นำ**
- สร้างการเรียนรู้ (ระดมข้อมูล พัฒนาหลักสูตร แผนการจัดการ พัฒนาศักยภาพทักษะ)
 - สร้างการมีส่วนร่วม (ร่วมคิด ร่วมทำ ร่วมรับผลประโยชน์)
 - สร้างการเปลี่ยนแปลง (พัฒนาคน อาสาสมัคร จัดอาสาเพื่อสร้างการเปลี่ยนแปลง)

- สานพลังองค์กร**
- หน่วยงานรัฐ ระดับอำเภอ จังหวัด ศูนย์ป้องกันบรรเทาสาธารณภัย
 - สถาบันวิชาการ ร่วมวิจัยและพัฒนาพื้นที่
 - หน่วยงานเอกชน
 - องค์กรอิสระ

ทิศทางการขับเคลื่อนเพื่อรับมือภัยพิบัติ

- ทำงานร่วมกับเครือข่ายอย่างต่อเนื่อง สร้างกลไกการทำงานแบบมีส่วนร่วม
- จัดการเรียนรู้ รับมือภัยพิบัติทางออกไม่หยุดนิ่ง
- สร้างผู้นำรุ่นใหม่
- จัดทำแผนครอบคลุม ระยะก่อนเกิด ระยะเผชิญเหตุ แผนฟื้นฟู
- จัดทำข้อมูล
- พัฒนาระบบสื่อสาร Online Off-line ที่มีประสิทธิภาพ

>ระยะฟื้นฟูสภาพ

- จัดหาแหล่งอาหาร ยาเวชภัณฑ์ที่จำเป็น
- ฟื้นฟูผู้ได้รับผลกระทบ
- ช่วยเหลือซ่อมแซมบ้าน
- ส่งเสริมอาชีพ
- จัดตั้งกองทุน

>ระยะเกิดเหตุ

- วัด
- ชรบ
- อปพร.
- อสม
- รพ.สต
- กลุ่มสตรี
- แม่บ้าน
- พัฒนาทุน
- เอกชน
- หน่วยงานรัฐ
- ช่างอาสา
- NGO
- กองทุนสวัสดิการ
- ศูนย์เรียนรู้เพื่อป้องกันและช่วยเหลือ
- กองทุนการจัดการภัยพิบัติ

๒ การควบคุมโรคติดต่อ

คณะกรรมการ
ควบคุมโรคติดต่อ
หมู่บ้าน ตำบล

อปท.

๑

สานพลังพื้นที่

ทำงานโดยใช้พื้นที่เป็นตัวตั้ง
เชื่อมประสาน ๔ องค์กรหลัก
ขับเคลื่อนพื้นที่สร้างปฏิบัติการ

ประชาชนทั่วไป
เด็ก ๕ - ๑๔ ปี (๑๐.๘๙%)
๑๗๙,๓๗๘ คน
เยาวชน (๑๒.๑๐%)
๑๙๙,๓๒๔ คน
คนวัยทำงาน (๖๖.๕๒%)
๑,๐๗๗,๒๙๕ คน

ประชากรทั้งหมด ๑,๖๕๖,๘๐๘ คน

- กลุ่มเสี่ยง
- เด็กปฐมวัย ๐-๕ ปี ๖๐,๓๕๒ คน (๓.๖๖%)
 - ผู้สูงอายุ ๖๐ ปีขึ้นไป ๓๔๕,๓๗๐ คน (๒๐.๘๗%)
 - คนพิการ ๓๖,๙๕๒ คน (๑๕.๑๔%)
 - ผู้ป่วยจิตเวช ๕,๘๘๙ คน (๓๕.๗๕%)
 - ผู้ป่วยโรคเรื้อรัง ๓๕๗,๒๘๗ คน (๒๐.๙๗%)
 - ผู้ป่วยติดเตียง ๓,๓๗๕ คน (๐.๒๐%)
 - ผู้ป่วยระยะท้าย ๓๒๑ คน (๐.๐๒%)

กลุ่มเสี่ยงซึ่งต้องแยก
กักตัว (จาก ๓๙ อปท.)

- ผู้ที่เดินทางมาจากประเทศเสี่ยง ๒๘๑ คน (๕.๒๘%)
- ผู้ที่เดินทางมาจากจังหวัดเสี่ยง ๕,๐๓๘ คน (๙๔.๗๒%)
- กลุ่มเสี่ยงสัมผัส ๒๖๗ คน (๐.๑๐%)

พื้นที่หรือ
สถานที่เสี่ยง
๓,๘๔๐ แห่ง

รพ.สต./
หน่วยงานรัฐ

๕
สานพลังองค์กร

๔ องค์กรหลักในพื้นที่
หน่วยงานภายนอก
กระทรวงสาธารณสุข
สปสข.
กระทรวงมหาดไทย

อปพร.

อปท.

ชรบ.

รพ.สต.

คุณลักษณะ
ที่จำเป็นของผู้นำ

- ❖ คำมั่นถึงประชาชนส่วนรวมมากกว่าประโยชน์ส่วนตน
- ❖ ทำงานร่วมกับทุกฝ่าย ทุกภาคส่วน
- ❖ เรียนรู้และพัฒนางานด้วยข้อมูลและใช้ข้อมูลพัฒนางาน

๒

สานพลังผู้นำ

กลุ่ม
องค์กร
ชุมชน



Area Base Development

Health in all Policies

ผู้นำที่ได้รับการพัฒนาศักยภาพ
ผู้นำตามระบบของพื้นที่
ผู้บริหารท้องถิ่น
วิทยากรแหล่งเรียนรู้
ประชาชนชาวบ้าน

สร้างการเปลี่ยนแปลง
ฝึกการทำงานจริง

กำนัน/
ผู้ใหญ่บ้าน

๓
สานพลังนวัตกรรม

เชิงเทคนิค กระบวนการ และระบบ

ศูนย์ข้อมูลเทคโนโลยีดิจิทัล
ตู้ปันสุข
ตลาดออนไลน์
นวัตกรรมที่ล้างมือ
ตุ้มฆ่าเชื้อไอโซน
หมู่บ้าน Lock Down

กลุ่มออม
ทรัพย์

ธนาคาร
หมู่บ้าน

กองทุน
สวัสดิการฯ

กลุ่ม
อาชีพ

ทิศทางของเครือข่าย
ในการควบคุมโรคติดต่อ

อสม.

โรงเรียน

ศาสนสถาน

ผญบ.

กำนัน

ศพด.

ตลาด/
สถานที่
สาธารณะ

ศรร.

ชุดกิจกรรมการพัฒนาระบบการเฝ้าระวัง
ป้องกันและควบคุมโรคติดต่อ

- ❖ บริหารจัดการแบบมีส่วนร่วม
- ❖ คัดกรอง ค้นหา กลุ่มเสี่ยง สถานที่แพร่เชื้อ
- ❖ ปรับแผนหรือมาตรการในการควบคุมโรคติดต่อ
- ❖ กำหนดกติกา ข้อปฏิบัติของชุมชน
- ❖ สอน ให้คำแนะนำการปฏิบัติตัว
- ❖ เฝ้าระวังโรคติดต่อโดยชุมชน
- ❖ ควบคุมการระบาดของโรคติดต่อ
- ❖ ส่งต่อเพื่อวินิจฉัยที่ถูกต้องและรักษาที่เหมาะสม
- ❖ จัดการสิ่งแวดล้อมให้ปลอดภัย

บทบาทและกระบวนการทำงานของผู้นำ

- เป็นต้นแบบในการปรับพฤติกรรม
- ส่งเสริมการปรับพฤติกรรมบุคคล ครอบครัว
- ฝึกอบรมให้ความรู้ ให้คำปรึกษา
- สร้างและพัฒนาศักยภาพทีมควบคุมโรค

- ป้องกัน และควบคุมการแพร่เชื้อในชุมชน พื้นที่สาธารณะ ติดตาม เฝ้าระวังกลุ่มเสี่ยง สัมผัส ประชาชนทั่วไป
- จัดทำและนำใช้ข้อมูลกำหนดกลุ่มเป้าหมาย
- สร้างช่องทางสื่อสาร รณรงค์ กระจายข่าว
- จัดการความรู้ สรุปรบทเรียน จัดทำหลักสูตร

- สร้างการมีส่วนร่วมของทุนทางสังคม
- จัดตั้งศูนย์ควบคุมโรคติดต่อ
- สร้างเครือข่ายการดูแลช่วยเหลือ
- กำหนดกติกา ข้อบัญญัติร่วมกันทั้งเครือข่าย
- จัดทำแผนในการควบคุมโรคติดต่อร่วมกัน
- ผลักดันให้มีกองทุนช่วยเหลือผู้ได้รับผลกระทบ
- สนับสนุนการจัดการสภาพแวดล้อมที่เอื้อ

๓ ระบบการดูแลผู้สูงอายุโดยชุมชนท้องถิ่น

- กลุ่มเตรียมผู้สูงอายุ (๕๐-๕๕ปี) ๓๔.๕๑%
- ผู้สูงอายุ ๖๐ ปีขึ้นไป ๒๐.๕๗% (๓๔๕,๓๗๐ คน)
- ติดบ้าน ๒.๐๕ % (๗,๐๙๐ คน)
- ติดเตียง ๐.๕๒% (๑,๗๘๙ คน)

ผู้สูงอายุที่เจ็บป่วยด้วยโรคเรื้อรัง ๓๖.๔๗% (๑๒๕,๙๔๖ คน)

- ผู้สูงอายุโรคความดันโลหิตสูง ๔๓.๑๖%
- ผู้สูงอายุโรคข้อเสื่อม ๘.๒๒%
- ผู้สูงอายุโรคเบาหวาน ๑๖.๙๕
- ผู้สูงอายุโรคหัวใจ ๓.๘๑%

ครัวเรือนที่มีผู้สูงอายุ ๔๓.๘๘% (๒๔๙,๔๔๗ ครัวเรือน)

ผู้สูงอายุที่มีพฤติกรรมเสี่ยง ๒๕.๙๔% (๘๙,๕๘๕ คน)

การประกอบอาชีพของผู้สูงอายุ

- ไม่ประกอบอาชีพ ๒๘.๑๙%
- ประกอบอาชีพ ๗๐.๘๑%

การเกิดโรคอุบัติใหม่

สถานการณ์ที่ส่งผลกระทบต่อวิถีชีวิตของผู้สูงอายุ

การเปลี่ยนแปลงของเทคโนโลยีที่รวดเร็ว

เศรษฐกิจ
แบบปัน

ช่องว่างของ
ช่วงวัย



สูงวัยสร้างเมือง

- การพัฒนาศักยภาพ(รายบุคคล)
- การเรียนรู้โดยชุมชน (อ้อยาคัย)
- การเปิดโอกาสให้ทุกคนเข้ามามีส่วนร่วมเป็นหุ้นส่วนในการจัดการโรงเรียนผู้สูงอายุ

- การพัฒนาศักยภาพผู้นำรุ่นใหม่
- การเปลี่ยนผู้เข้าร่วมเป็นแกนนำ



- เครื่องช่วยผู้สูงอายุเฉพาะประเด็น
- เครื่องช่วยชุมชนดูแลกันอย่างทั่วถึงในทุกช่วงวัย

การร่วมมือกันอย่างมีความสุข

- การใช้ทรัพยากรร่วมกันข้ามพื้นที่
- ฐานข้อมูลชุดเดียวกันและเป็นปัจจุบัน
- เครื่องช่วยข้ามรุ่น
- เครื่องช่วยผู้สูงอายุเฉพาะประเด็น เช่น สุขภาพ เศรษฐกิจ สิทธิประโยชน์
- คลังสมองคลังปัญญา
- กิจกรรมพัฒนาผู้สูงอายุในทุกมิติ



๑. การพัฒนาศักยภาพ

๒. การพัฒนาสภาพแวดล้อม

๓. การพัฒนาระบบบริการ

๔. การจัดตั้งกองทุนหรือจัดให้มีสวัสดิการช่วยเหลือ

๕. การพัฒนาและนำข้อมูลในการส่งเสริมแก้ไขหรือจัดการปัญหาผู้สูงอายุ

๖. การพัฒนา กฎกติกา ระเบียบ แนวปฏิบัติ

๗. การพัฒนาคุณภาพชีวิต

๘. การพัฒนาระบบบริการ

๙. การพัฒนาระบบบริการ

๑๐. การพัฒนาระบบบริการ

๕ การดูแลกลุ่มเปราะบาง

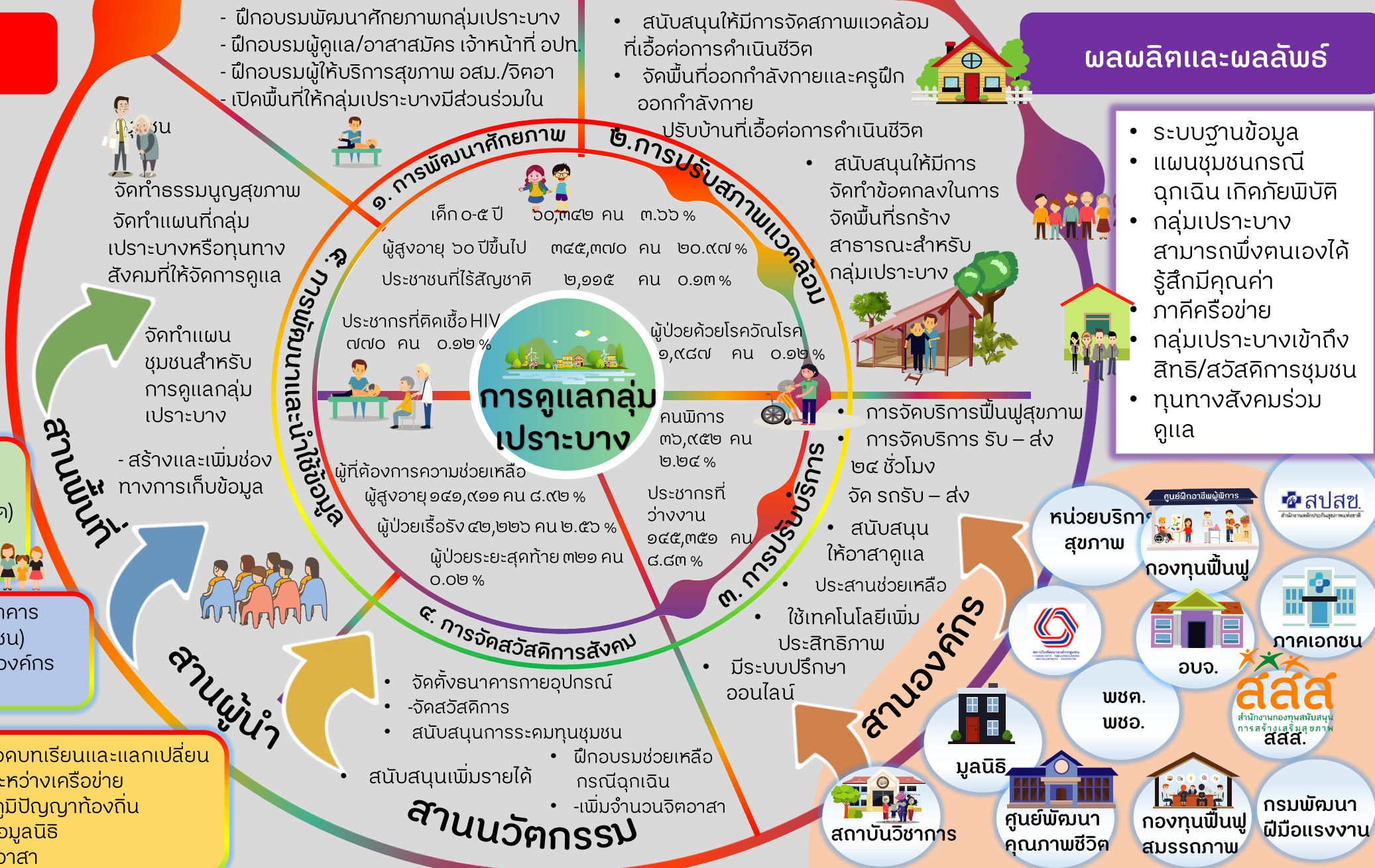
เป้าหมายการดูแล

- ได้รับการดูแลครบทุกคน
- เกิดการนำใช้ข้อมูล (TCNAP, RECAP และอื่นๆ)
- เกิดผู้นำชุมชนท้องถิ่น ต้นแบบในการดูแลกลุ่มเปราะบาง
- สร้างผลกระทบ ๕ ด้าน (สุขภาพ เศรษฐกิจ สังคม สภาวะแวดล้อม และการปกครอง) เพื่อเพื่อยกระดับคุณภาพชีวิตกลุ่มเปราะบาง

- พัฒนาระบบฐานข้อมูล เพื่อจัดทำนโยบาย แผนการดูแล (ระดับหมู่บ้าน ตำบล อำเภอ จังหวัด)
- เชื่อมโยง พชต. พชอ.
- จัดตั้งศูนย์ดูแล

- สร้างเครือข่ายจิตอาสา (ธนาคาร เวลา อสม. สภาเด็กและเยาวชน)
- สร้างการมีส่วนร่วมของ ๔ องค์กรหลัก (จัดทำแผน ระดมทุน)

- จัดการความรู้ ทดสอบเรียนและแลกเปลี่ยน เรียนรู้นวัตกรรมระหว่างเครือข่าย
- ใช้เทคโนโลยีและภูมิปัญญาท้องถิ่น
- จัดตั้งกองทุนหรือมูลนิธิ
- พัฒนาหลักสูตรอาสา



๕ การเรียนรู้ของเด็กและเยาวชน

ผู้นำต้องทำอะไรในการส่งเสริมการเรียนรู้ของเด็กและเยาวชนจึงจะสำเร็จ



คุณลักษณะของผู้นำ

- คำนึงถึงประโยชน์ส่วนรวมมากกว่าประโยชน์ส่วนตน
- เรียนรู้พัฒนางานด้วยข้อมูลและใช้ข้อมูลในการพัฒนางาน
- รักษาไว้ซึ่งคุณธรรม มีจริยธรรมไม่ขัดต่อศีลธรรม

สร้างการมีส่วนร่วม
สร้างการเรียนรู้
สร้างการเปลี่ยนแปลง
(รพ.สต. อปท. โรงเรียน ท้องที่
กลุ่ม อสม. ครู ประชาชนชาวบ้าน)

ข้อเสนอสำหรับเครือข่าย
ร่วมสร้างชุมชนท้องถิ่นน่าอยู่
ร่วมกำหนดทิศทาง
“การเรียนรู้ของเด็กและเยาวชน”

- ควรมีการพัฒนากระบวนการฐานข้อมูล /application เพื่อระบุตำแหน่งและแจ้งเตือนการรับวัคซีนของเด็ก
- จัดบริการสาธารณะสำหรับเด็กกลุ่มเฉพาะ
- ควรมีจัดทำฐานข้อมูลเชิงลึกรายการณ์แบบบูรณาการอย่างต่อเนื่องและเป็นปัจจุบัน
- มีพื้นที่สร้างสรรค์ในการจัดกิจกรรมตามความสนใจให้เด็กและเยาวชน
- พัฒนารูปแบบการสร้างการเรียนรู้ที่หลากหลาย
- มีการจัดเก็บข้อมูล ICAP LEC DSPM
- มีการเตรียมแผนการปฏิบัติงานในสถานการณ์วิกฤต

- พัฒนาสภาพแวดล้อมให้มีพื้นที่สร้างสรรค์สำหรับแลกเปลี่ยนเรียนรู้
- สนับสนุนให้มีการจัดทำนโยบายท้องถิ่น นโยบายภาครัฐ แผนหรือโครงการส่งเสริมการเรียนรู้ของเด็กและเยาวชน
- ให้ความสำคัญ รับฟังความคิดเห็นและส่งเสริมเยาวชนได้เรียนรู้ภูมิปัญญาท้องถิ่น วัฒนธรรมประเพณี เปิดโอกาสให้แสดงความสามารถ

- **สานพลัง ๔ องค์กรหลักในพื้นที่** ร่วมมือส่งเสริมการเรียนรู้ของเด็กและเยาวชน
- สร้างเป้าหมายร่วมกันโดยการจัดประชุมหรือเปิดเวทีรับฟังความคิดเห็นทุกฝ่าย
- มีการจัดทำ MOU ในการแก้ปัญหาและใช้หลัก ๓ สร้างการมีส่วนร่วม สร้างการเรียนรู้ สร้างการเปลี่ยนแปลง

สานพลังพื้นที่



กลุ่มเป้าหมาย

สถานการณ์เด็กและเยาวชน

- ประชากรทั้งหมด ๑,๖๔๖,๘๐๘ คน
- คร่าวเรือนทั้งหมด ๕๖๘,๕๓๑ คร่าวเรือน
- เด็กปฐมวัย (๐-๖ ปี) ๖๐,๓๔๒ คน (๓.๖๖%)
- เด็ก ๐-๒ ปี ๖,๙๗๒ คน (๑๑.๕๕% ของเด็กปฐมวัย)
- เด็ก ๓-๖ ปี ๕๓,๓๗๐ คน (๘๘.๔๕% ของเด็กปฐมวัย)
- เด็กและเยาวชน (๕-๑๔ ปี) ๑๗๙,๓๗๘ คน (๑๐.๘๙%)
- เด็กและเยาวชน (๑๕-๒๔ ปี) ๑๙๙,๓๒๔ คน (๑๐.๘๙%)

สานพลังผู้นำ

ครัวเรือนที่มีเด็กปฐมวัย

- ๙.๕๐% (๕๓,๙๙๔ ครัวเรือน)
- ครัวเรือนที่มีเด็กปฐมวัยอาศัยอยู่
- กับพ่อแม่ ๑๓.๓๓% (๗,๑๙๖ ครัวเรือน)
- ครัวเรือนที่มีเด็กปฐมวัยอาศัยอยู่กับปู่ย่าตายาย ๓.๘๗% (๒,๐๘๘ ครัวเรือน)
- ครัวเรือนที่มีเด็กปฐมวัยอาศัยอยู่กับญาติ ๕๙.๒๐% (๓๑,๙๖๒ ครัวเรือน)

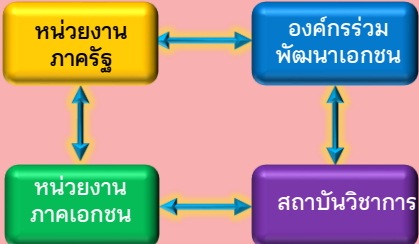
สร้างผู้นำต้นแบบที่มีวิสัยทัศน์กว้างไกลและเรียนรู้ตลอดชีวิต
สร้างการมีส่วนร่วมของ ๔ องค์กรหลัก
สร้างเครือข่ายผู้นำ



สานพลังองค์กร



สร้างและประสานภาคีเครือข่าย



สานพลังนวัตกรรม

สานพลังเครือข่ายร่วมสร้างชุมชนท้องถิ่นน่าอยู่

- เทียบเคียง
- ชุดกิจกรรมการดูแลเด็ก ๐-๒ ปี
 - ชุดกิจกรรมการดูแลเด็ก ๓-๕ ปี
 - ชุดกิจกรรมการพัฒนาสุขภาวะเด็กและเยาวชน
 - ชุดกิจกรรมการส่งเสริมการเล่นและกิจกรรมทางกายสำหรับเด็ก

- พัฒนาระบบการ รูปแบบ ต้นแบบที่ส่งเสริม ๔ ด้าน คือ ด้านเศรษฐกิจ สังคม สิ่งแวดล้อม และสภาพจิตใจ
- เชื่อมโยงหลักสูตรให้มีความสอดคล้องกันตั้งแต่ปฐมวัย ประถมศึกษา มัธยมศึกษา และอุดมศึกษา
- สร้างนวัตกรรมเชิงกระบวนการที่เป็นรูปธรรมให้เหมาะสมกับพื้นที่ เช่น สนามเด็กเล่นสร้างปัญญา นวัตกรรมจากภูมิปัญญาชาวบ้าน กิจกรรมบูรณาการเด็กและเยาวชน การสื่อสารออนไลน์

๖ การเสริมความเข้มแข็งโครงข่ายความคุ้มครองทางสังคมโดยชุมชน

การจัดบริการสาธารณะ รัฐสวัสดิการ

๑. การจัดโครงสร้างทางกายภาพ
๒. เบี้ยผู้สูงอายุ เบี้ยคนพิการ เงินช่วยเหลือ ขดเซย
๓. การบริการสุขภาพ การศึกษา

การจัดสวัสดิการสังคมโดยชุมชน

๑. การช่วยเหลือด้วยเงิน สิ่งของ แรงงาน
๒. การแบ่งปัน ร่วมดูแล เกื้อกูล
๓. สนับสนุนอาชีพ การสร้างงาน ฝึกทักษะ
๔. การพัฒนานวัตกรรม เพิ่มสวัสดิการ



สถานการณ์วิกฤติในชุมชน

- ❖ วิกฤติทางเศรษฐกิจ วิกฤติต้มยำกุ้ง ล้มละลาย ขาดทุน ตกลงาน เป็นหนี้
- ❖ วิกฤติทางภัยพิบัติ น้ำท่วม แห้งแล้ง พายุ สึนามิ แผ่นดินไหว ไฟไหม้ ดินถล่ม
- ❖ วิกฤติโรคติดต่อ ไข้หวัดนก โควิด-๑๙
- ❖ วิกฤติจากพฤติกรรมและการดำเนินชีวิต อุบัติเหตุ พิกการ เจ็บป่วยรุนแรง

ข้อมูลกลุ่มเปราะบาง กลุ่มเสี่ยง

จำนวนประชากรทั้งหมด ๑,๖๔๖,๘๐๘ คน
 จำนวนครัวเรือนทั้งหมด ๕๖๘,๕๓๑ ครัวเรือน
 จำนวนครัวเรือนที่ได้รับผลกระทบจากภัยพิบัติ ๓๑.๑๘% (๑๗๗,๒๖๓ ครัวเรือน)
 ผู้ป่วยระยะท้าย ๐.๐๒% (๓๒๑ คน)
 ผู้ป่วยติดเตียง ๐.๒๐% (๓,๓๗๕๐ คน)
 ผู้ด้อยโอกาส ๐.๐๓% (๕๔๓ คน)

ผู้มีสภาวะการเจ็บป่วยเรื้อรัง ๒๑.๗๐% (๓๕๗,๒๘๗ คน)
 ผู้สูงอายุ ๖๐ ปีขึ้นไป ๒๐.๙๗% (๓๕๕,๓๗๐ คน)
 คนพิการ ๑๕.๑๔% (๒๖,๙๕๒ คน)
 ประชากรที่ว่างงาน ๘.๘๓% (๑๔๕,๓๕๑ คน)
 เด็ก ๐-๕ ปี ๓.๖๖% (๖๐,๓๕๒ คน)
 ประชากรที่ติดเชื้อ HIVs ๐.๑๑% (๑๗,๗๐๐ คน)
 ประชากรที่ไร้สัญชาติ ๐.๑๓% (๒,๑๑๖ คน)
 ประชากรที่ป่วยด้วยโรคโควิด-๑๙ ๐.๑๒% (๑,๙๘๗ คน)

เชิงระบบ

- ❖ ระบบสวัสดิการชุมชน
- ❖ ระบบเศรษฐกิจชุมชน
- ❖ ระบบอาหารชุมชน
- ❖ ระบบการดูแลสุขภาพชุมชน
- ❖ ระบบการควบคุมโรคติดต่อ
- ❖ ระบบการบริหารจัดการแบบมีส่วนร่วม
- ❖ ระบบอาสาสมัคร อนาคตความดี



ผู้นำทำอย่างไร

- ภาวะปกติ
- สร้างภาคีเครือข่ายร่วมดูแลกลุ่มเสี่ยง กลุ่มเปราะบาง
 - จัดทำและนำใช้ข้อมูลในการดำเนินงานดูแล
 - ช่วยเหลือดูแล จัดสวัสดิการ กองทุน บริการสุขภาพ

- ภาวะวิกฤติ
- ประเมินสถานการณ์และความต้องการช่วยเหลือ
 - ทำงานร่วมกับ ๔ องค์กรหลักและหน่วยงานภายนอกทันที
 - สร้างนวัตกรรม วิธีการใหม่ในการช่วยเหลือดูแล

คุณลักษณะผู้นำ

- ภาวะปกติ
- คำนึงถึงประโยชน์ส่วนรวมมากกว่าประโยชน์ส่วนตน
 - ซื่อสัตย์ สุจริต โปร่งใส ตรวจสอบได้
 - คิดริเริ่มสร้างสรรค์หาทางออกให้ชุมชนท้องถิ่น

- ภาวะวิกฤติ
- ทำงานร่วมกับทุกฝ่าย ทุกภาคส่วน
 - สร้างและสานเครือข่ายในหลากหลายลักษณะ
 - คิดริเริ่มสร้างสรรค์หาทางออกให้ชุมชนท้องถิ่น

การสานพลัง ๔ สาน

- ภาวะปกติ
- บูรณาการความร่วมมือในพื้นที่ กำหนดทิศทาง และ ร่วมออกแบบวางแผนดำเนินงาน
 - สนับสนุนการดำเนินงาน วัสดุอุปกรณ์ งบประมาณ

- ภาวะวิกฤติ
- สืบหาข้อมูล จัดลำดับความเร่งด่วนของปัญหา
 - ประสานหน่วยงานร่วมให้การช่วยเหลือหรือส่งต่อ
 - ประชุมปรับแผนงานให้เหมาะสมกับสถานการณ์

ภาพในอนาคต

- ภาวะปกติ
- สร้างเครือข่ายแลกเปลี่ยนเรียนรู้ สร้างความร่วมมือ
 - พัฒนาศักยภาพผู้นำให้มีความรู้ความสามารถ
 - มีวิธีการทำงานที่หลากหลายในการดูแลกลุ่มเปราะบาง

- ภาวะวิกฤติ
- สร้างการมีส่วนร่วมในการดำเนินงาน เสียสละ แก้ปัญหาอย่างจริงจัง
 - นำใช้ภูมิปัญญาท้องถิ่นในการดำเนินงาน

๗ การจัดการสิ่งแวดล้อม



สถานการณ์สำคัญ

ครัวเรือนที่มีการจัดการขยะ **๗๘.๒๓%**
 ชุมชนมีกิจกรรมลดการใช้ขยะ การจัดเก็บน้ำเสียจากครัวเรือน **๒๐.๕๑%**

ความรุนแรงของปัญหา **PM.2.5** เพิ่มขึ้นทุกปี
 เสื่อมโทรม ถูกบุกรุก

๒ ข้อที่ ๑๐ ทำงานร่วมกับทุกฝ่ายทุกภาคส่วน

ข้อที่ ๑ คำนี้ถึงประโยชน์ส่วนรวมมากกว่าประโยชน์ส่วนตน

ข้อที่ ๒ ชื่อสัตย์สุจริต โปร่งใส ตรวจสอบได้

ข้อเสนอการพัฒนา

- ๑ สร้างการมีส่วนร่วม สร้างจิตสำนึก สร้างความเป็นเจ้าของ กำหนดกติกา ร่วมกัน
- ๒ สร้างกลไกขับเคลื่อนเครือข่าย เชื่อมประสานภาคีบูรณาการภายในพื้นที่ สร้างผู้นำรุ่นใหม่
- ๓ การจัดการเรียนรู้/เวทีแลกเปลี่ยนเรียนรู้และยกระดับพื้นที่รูปธรรมเป็นศูนย์เรียนรู้
- ๔ การจัดทำนโยบายสาธารณะด้านสิ่งแวดล้อม ส่งเสริมปฏิบัติในพื้นที่ เพื่อสร้างกิจกรรมใหม่ นวัตกรรมใหม่
- ๕ จัดทำฐานข้อมูลชุมชนด้านสิ่งแวดล้อม หรือทำการวิจัยร่วมกับสถาบันวิชาการเพื่อบูรณาการข้อมูลและความรู้ร่วมกัน



คุณลักษณะของผู้นำ

๑ ข้อที่ ๑ คำนี้ถึงประโยชน์ส่วนรวมมากกว่าประโยชน์ส่วนตน

๒ ข้อที่ ๒ ชื่อสัตย์สุจริต โปร่งใส ตรวจสอบได้

๓ ข้อที่ ๑๐ ทำงานร่วมกับทุกฝ่ายทุกภาคส่วน

๔ ข้อที่ ๗ คิดริเริ่มสร้างสรรค์ หาทางออกให้กับชุมชนท้องถิ่นและไม่หยุดนิ่ง

๕ ข้อที่ ๖ เรียนรู้และพัฒนาตนเองด้วยข้อมูลที่เป็นความจริง และใช้ข้อมูลในการพัฒนา

๖ ข้อที่ ๔ รักษาไว้ซึ่งคุณธรรม มีจริยธรรม ไม่เลือกปฏิบัติ ไม่ขัดต่อศีลธรรม ประเพณี

งานสำคัญ

๑ การจัดการขยะ

การจัดการขยะมูลฝอยทั่วไป

- จัดทำแผนและมาตรการจัดการขยะตามหลัก 3R
- รณรงค์การปรับพฤติกรรมจัดการขยะในครัวเรือน
- การนำขยะมาใช้ประโยชน์หรือแปรรูปเป็นพลังงาน

การจัดการขยะพิษ

- รณรงค์ปรับพฤติกรรม
- จัดระบบจัดการของเสียอันตรายจากครัวเรือน
- หน่วยงาน องค์กร

การจัดการขยะเปียก

- แปรรูปขยะเพื่อการเกษตร ปุ๋ยหมักจากขยะ นำหมักชีวภาพ
- แปรรูปขยะเป็นพลังงาน
- รณรงค์ใช้ประโยชน์จากปุ๋ยหมัก

๒ การจัดการทรัพยากรป่าไม้

การใช้ประโยชน์จากป่าไม้

- จัดตั้งคณะกรรมการป่า
- กำหนดกติกาชุมชน
- ฐานข้อมูลทรัพยากร
- สนับสนุนโครงการที่ใช้ประโยชน์จากป่าไม้
- แผนการฟื้นฟูป่าโดยชุมชน

การอนุรักษ์ป่า

- พัฒนาอาสาสมัครดูแลป่า
- เพิ่มพื้นที่ป่า

การฟื้นฟูป่า

- ปลูกป่าทดแทน
- เพิ่มพื้นที่ป่า

๓ การจัดการน้ำ

น้ำบริโภค

- จัดทำแผนการบริหารจัดการน้ำ
- ควบคุมมาตรฐานการผลิต

น้ำเพื่อการเกษตร

- คณะกรรมการจัดการน้ำ
- สนับสนุนการจัดการน้ำโดยภูมิปัญญา
- กติกาข้อตกลงการใช้

น้ำอุปโภค

- คณะกรรมการจัดการน้ำ
- กฏ กติกา ข้อตกลงการใช้และฟื้นฟูแหล่งน้ำ
- รณรงค์การใช้น้ำอย่างประหยัด
- สนับสนุนโดยการอนุรักษ์น้ำ

การอนุรักษ์ ดูปแล ทะเล

- รณรงค์อนุรักษ์ทะเล
- มาตรการป้องกัน(ประมงผิดกฎหมาย)
- ป้องกันระบบนิเวศ
- พัฒนาอาสาสมัคร

๔ การแก้ปัญหาหมอกควัน และ PM.2.5

- จัดทำแผนควบคุมการเผา
- มาตรการป้องกันและควบคุมการเผา
- การดูแลสุขภาพและฟื้นฟูผู้ได้รับผลกระทบ

สานองค์กร

- สร้างพื้นที่เรียนรู้และบูรณาการในระดับพื้นที่
- พัฒนานโยบายและแผนงานเชิงบูรณาการของพื้นที่
- เชื่อมโยงระบบข้อมูลชุมชนให้เป็นฐานเดียว
- พัฒนาเครือข่ายการทำงานเชิงพื้นที่ในทุกระดับ

สานนวัตกรรม

- รวบรวมองค์ความรู้ และพัฒนาช่องทางการเข้าถึง
- พัฒนารูปธรรมเป็นแหล่งเรียนรู้
- สร้างพื้นที่การแลกเปลี่ยนเรียนรู้ นวัตกรรมในทุกระดับ

สานผู้นำ

- ส่งเสริมการรวมตัวของผู้นำ
- สร้างปฏิบัติการผู้นำอย่างต่อเนื่อง
- พัฒนาศักยภาพผู้นำ และสร้างผู้นำรุ่นต่อรุ่น
- นำใช้ข้อมูลเป็นเครื่องมือสร้างและสานผู้นำ
- สร้างช่องทางการเรียนรู้ที่หลากหลายและเหมาะสม

สานพื้นที่

- สร้างเวทีความร่วมมือและบูรณาการเชิงพื้นที่
- ทำข้อตกลงกับองค์กรเกี่ยวข้องทั้งในและนอกพื้นที่
- บูรณาการแผนการทำงานร่วมกันในระดับพื้นที่

๘ การควบคุมและลดการบริโภคยาสูบและเครื่องดื่มแอลกอฮอล์

การบริโภคยาสูบ

- ☐ ผู้สูบบุหรี่เป็นประจำ **๕.๕๑ %**
- ☐ ผู้สูงอายุที่สูบบุหรี่เป็นประจำ **๐.๗๖ %**
- ☐ ครวเรือนที่มีผู้สูบบุหรี่

๑๐% ของครวเรือนทั้งหมด

สถานการณ์สำคัญ

การบริโภคเครื่องดื่มแอลกอฮอล์

- ☐ ผู้ที่มีพฤติกรรมดื่มสุราเป็นประจำ **๖.๐๗%**
- ☐ ผู้สูงอายุที่ดื่มสุราเป็นประจำ **๐.๖๖%**
- ☐ ผู้ที่มีพฤติกรรมเสี่ยงดื่มสุราขณะขับขีพาหนะ **๖.๐๗%**

สานพลังพื้นที่

สานพลังนวัตกรรม

- รวบรวมองค์ความรู้เป็นแนวปฏิบัติ
- พัฒนารูปธรรมเป็นแหล่งเรียนรู้
- สร้างพื้นที่การแลกเปลี่ยนเรียนรู้นวัตกรรมในทุกระดับ

ผู้นำเป็นแบบอย่าง ยกย่องไม่สูบ ไม่ดื่ม

จัดทำฐานข้อมูล ผู้ดื่ม ผู้สูบ

๑. สร้างเครือข่าย “คนต้นแบบ” เพิ่มขีดความสามารถผู้นำในการควบคุม การดื่ม การสูบ
๒. สร้างความร่วมมือระดับพื้นที่ในการควบคุมอุบัติเหตุงการดื่ม
๓. สร้าง(เปิดโอกาส)ให้คนที่สามารถ เลิกดื่ม/เลิกสูบ เข้าถึงสิทธิ สวัสดิการชุมชน
๔. จัดตั้งคณะกรรมการที่ปรึกษาดูแลทุกพื้นที่และร่วมกันพัฒนาแผนงานของคนในชุมชน

บทบาทผู้นำ

- สร้างผู้นำรุ่นใหม่ในการตามลดปัจจัยเสี่ยง
- สร้างกฎกติกาบังคับใช้กฎหมายเพื่อควบคุมการจำหน่าย บริโภคบุหรี่ย สุรา

ผู้นำให้ความรู้เรื่องโทษการสูบและดื่ม

ใช้ข้อมูล รณรงค์ สื่อสารอย่างต่อเนื่อง

ข้อเสนอการพัฒนา

๕. ยกย่องรูปธรรมให้เป็นศูนย์เรียนรู้สร้างหลักสูตร สร้างการเรียนรู้

คุณลักษณะของผู้นำ

๑. คำนึงถึงประโยชน์ส่วนรวมมากกว่าประโยชน์ส่วนตน
๒. ตั้งใจ เอาใจใส่ และรับผิดชอบต่อหน้าที่
๓. ชื่อสัตย์ สุจริต โปร่งใส ตรวจสอบได้
๔. รักษาไว้ซึ่งคุณธรรม มีจริยธรรม ไม่เลือกปฏิบัติ
๕. ประพฤติตนให้เป็นที่ยอมรับนับถือจากสังคม
๖. เรียนรู้และพัฒนาอย่างต่อเนื่อง
๗. คิดริเริ่ม สร้างสรรค์ หาทางออก
๘. สร้างและสานเครือข่ายในหลากหลายลักษณะ
๙. ร่วมสร้างผู้นำชุมชนท้องถิ่นรุ่นใหม่
๑๐. ทำงานร่วมกับทุกฝ่ายทุกภาคส่วน

สานพลังองค์กร

- กำหนดวาระสาราณะร่วมกันในการจัดการปัจจัยเสี่ยง
- บูรณาการความร่วมมือเพื่อกำหนดมาตรการร่วมกัน
- เชื่อมโยงระบบข้อมูลชุมชนให้เป็นฐานเดียว

การควบคุมการบริโภคยาสูบ

๑. การรณรงค์ในทุกระดับ สร้างคนต้นแบบ เครือข่ายอาสา รณรงค์ “เลิกสูบ ก็เจอสุข”
๒. การจัดสภาพแวดล้อมปลอดบุหรี่ย สถานบริการปลอดบุหรี่ย ร้านค้าปลอดบุหรี่ย
๓. กติกาหรือมาตรการทางสังคม งานบุญ งานศพปลอดบุหรี่ย
๔. มาตรการองค์กร กลุ่มทางสังคม หน่วยงาน
๕. บังคับใช้กฎหมาย การจำหน่าย การกำหนดพื้นที่
๖. การเสริมศักยภาพบุคคล ครอบครัว ทักษะการปฏิเสธ
๗. การบำบัดและฟื้นฟู บุหรี่ คลินิกช่วยเลิกพัฒนา นวัตกรรมในการบำบัด

งานสำคัญ

การควบคุมการบริโภคเครื่องดื่มแอลกอฮอล์และลดอุบัติเหตุ

๑. การรณรงค์และประชาสัมพันธ์ เครือข่ายนัก รณรงค์ รณรงค์ช่วงเทศกาล “ลดเมา เพิ่มสุข”
๒. การบังคับใช้กฎหมายและมาตรการ บังคับใช้กฎหมาย ควบคุมการจำหน่ายนโยบายสาธารณะ
๓. การจัดสภาพแวดล้อม เขตกวดขันวินัยจราจร. ร้านค้าปลอดเหล้า หมู่บ้านปลอดเหล้า
๔. การเสริมทักษะแก่บุคคลและครอบครัว เชิดชู บุคคล ครอบครัว ชุมชนต้นแบบ
๕. การสร้างนวัตกรรมช่วยเลิกในชุมชน ระบบช่วยเลิก ลดการดื่ม คลินิกช่วยเลิก

๔ เศรษฐกิจชุมชน

สร้างรายได้

- ศูนย์เรียนรู้เศรษฐกิจพอเพียง
- พัฒนาผลผลิต+เพิ่มมูลค่าสินค้า
- ส่งเสริมอาชีพที่สอดคล้องกับพื้นที่
- จัดให้มีโครงการจ้างงาน
- ใช้ทรัพยากรให้มีค่า/สินค้า
- พัฒนาช่องทางการตลาด เช่น ตลาดสีเขียว ตลาดชุมชน ตลาดออนไลน์
- ส่งเสริมการแปรรูป/เพิ่มมูลค่า

ลดรายจ่าย

- ส่งเสริมชาวบ้านปลูกผักกินเอง
- ลดต้นทุนการผลิต
- จัดทำบัญชีครัวเรือน
- ลดดอกเบี้ยกู้ยืมในชุมชน
- พัฒนาร้านค้าชุมชน

เพิ่มการออม

- ทำข้อมูลหนี้สิน
- พัฒนาศักยภาพกองทุนการเงิน
- ส่งเสริมการออมทุกระดับ
- จัดตั้งกองทุนช่วยเหลือในชุมชน
- พัฒนากองทุนด้วยสวัสดิการ

สถานการณ์สำคัญ

- ประชากรที่มีอาชีพหลัก ๑,๑๒๓,๒๔๒ คน (๗๘.๙๔%)
 - ประชากรที่ว่างงาน ๑๔๕,๓๕๑ คน (๑๐.๒๒%)
- ครัวเรือนที่มีรายได้ต่ำกว่าเส้นความยากจนของประเทศ ๑๔๙,๒๔๕ คน (๒๖.๒๗%)
 - รายได้เฉลี่ยต่อหัวประชากร (ต่อปี) ๘๕,๓๐๒.๘๕
 - ครัวเรือนที่มีภาระหนี้สิน ๒๖๒,๓๖๘ ครัวเรือน (๔๖.๑๕%)
 - ครัวเรือนที่มีการออม ๒๗๔,๙๘๖ ครัวเรือน (๔๘.๓๗)%

- คำนึงถึงประโยชน์ส่วนรวมมากกว่าประโยชน์ส่วนตน
- ชื่อสัตย์ โปร่งใส ตรวจสอบได้
- มีความคิดริเริ่มสร้างสรรค์

พื้นที่

- รู้ข้อมูลและร่วมกับทุนทางสังคมในพื้นที่
- พัฒนาศักยภาพกลุ่ม/องค์กร
- จัดตั้งกลุ่มอาชีพที่รับมือกับสถานการณ์คนว่างงานกลับบ้าน
- จัดทำฐานข้อมูลทุนทางสังคมที่ขับเคลื่อนงานในชุมชน

ผู้นำ

- พัฒนาผู้นำอย่างต่อเนื่อง
- พัฒนาคนต้นแบบการทำธุรกิจหรืออาชีพสำเร็จ
- สร้างความร่วมมือ/กิจกรรมของ ๔ องค์กรหลักต่อเนื่อง
- ส่งเสริมให้เกิดเวทีผู้นำ
- สร้างเครือข่ายผู้นำทุกระดับ

นวัตกรรม

- นำใช้เทคโนโลยีมาพัฒนาระบบงาน
- พัฒนารูปแบบและเครือข่ายการตลาด
- ใช้ศูนย์เรียนรู้ในตำบลขยายผลต่อเนื่อง
- หลักสูตรอาชีพชุมชน
- โรงเรียน/นโยบายายแก้หนี้ของชุมชน

องค์กร

- บูรณาการในหน่วยงานลดความซ้ำซ้อน
- ประสานกับหน่วยงานที่เกี่ยวข้อง
- เวทีร่วมมือกับหน่วยงาน
- จัดทำแผนเศรษฐกิจชุมชน

๑๐ การจัดการอาหารชุมชน

สถานการณ์อาหารชุมชน

ครัวเรือนทั้งหมด
๕๖๘,๕๓๑ ครัวเรือน

เด็กปฐมวัย ๖๐,๓๔๒ คน (**๓.๖๖%**)
ผู้สูงอายุ ๓๔๕,๓๗๐ คน (**๒๐.๙๗%**)
ผู้ป่วยโรคเรื้อรัง ๓๕๗,๒๘๗ คน (**๒๑.๗๐%**)

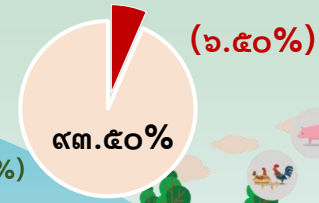
ประชากรทั้งหมด

๑,๖๔๖,๘๐๘ คน ประชากร ๑๕ ปี ขึ้นไป **๑,๔๒๒,๘๕๕** คน (**๘๖.๔๐%**)

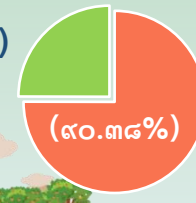
ผู้ที่ประกอบอาชีพเกษตรกร



ครัวเรือนที่มีการทำเกษตรอินทรีย์ และลดปริมาณการใช้สารเคมี



ครัวเรือนที่มีการป้องกันอันตรายจากการใช้สารเคมี



ทำอาชีพเกษตรกร **๕๔๙,๘๓๐** คน (**๓๘.๖๔%**)

รณรงค์เพื่อการเกษตรและอาหารปลอดภัย

- จัดทำ/นำใช้ข้อมูลด้านการเกษตร
- นำข้อมูลมารณรงค์ปรับเปลี่ยนพฤติกรรม
- รณรงค์ปลูกพืชผักกินเอง/ผลิตอาหารเอง
- รณรงค์ปรับเปลี่ยนพฤติกรรมมารกิน
- ให้ความรู้ต่อเนื่อง

การพัฒนาและนำใช้ข้อมูลเพื่อการเกษตรและอาหารชุมชนปลอดภัย

- จัดทำแผน/ขอบัญญัติด้านการเกษตรอินทรีย์
- นำข้อมูลใช้ร่วมกับเทคโนโลยี
- ใช้สื่อและช่องทาง online

การพัฒนาศักยภาพกลไกการขับเคลื่อนระบบอาหารชุมชน

- รวมกลุ่มผู้ผลิต/วิสาหกิจชุมชน
- ใช้ธรรมนูญตำบลขับเคลื่อน
- ศูนย์เรียนรู้อาชีพเกษตรในพื้นที่
- ฝึกอบรมและพัฒนาศักยภาพแกนนำและผู้นำ

คุณสมบัติผู้นำ

- คิดริเริ่มสร้างสรรค์ทางออกให้ชุมชน ท้องถิ่น และไม่หยุดนิ่ง
- คำนึงถึงประโยชน์ส่วนรวมมากกว่าประโยชน์ส่วนตน
- เรียนรู้และพัฒนางานด้วยข้อมูลและใช้ข้อมูลในการพัฒนางาน
- ตั้งใจใสรับผิดชอบหน้าที่

สามพลังผู้นำ

๑. พัฒนาและส่งเสริมเกษตรกรต้นแบบ
๒. สร้างเครือข่ายผู้นำ
๓. พัฒนาเกษตรกรรุ่นใหม่
๔. พัฒนาอาสาสมัครชุมชนในการตรวจสอบคุณภาพอาหาร
๕. พัฒนาผู้นำการเปลี่ยนแปลงด้านการเกษตรและการเปลี่ยนแปลงพฤติกรรม

สามพลังนวัตกรรม

๑. พัฒนาเทคนิควิธีการผลิตและลดต้นทุน
๒. พัฒนาระบบการจัดการอาหารให้เข้าถึงและเข้าถึงผู้ยากลำบาก
๓. กฎกติกาในการควบคุมการใช้สารเคมี
๔. วางแผนการผลิตแบบ new normal

ผู้นำรุ่นใหม่ การเปลี่ยนแปลง

- แผนส่งเสริมอาหารปลอดภัยระดับครัวเรือน/ชุมชน/ตำบล
- นำใช้หลักเศรษฐกิจพอเพียง
- กำหนดนโยบายอาหารปลอดภัย
- จัดทำแผน/หลักสูตรการเรียนรู้เกษตรตามวิถีชุมชน

สามพลังพื้นที่

๑. สร้างเครือข่ายผู้ผลิตผู้บริโภคในพื้นที่
๒. ใช้ความเชี่ยวชาญ/ความถนัดของทุนทางสังคมในพื้นที่
๓. ร่วมกำหนดกฎกติกาและแผนร่วมกัน
๔. ตั้งศูนย์การเรียนรู้เพื่อความปลอดภัย
๕. ศูนย์เรียนรู้การรับมือกับสถานการณ์คนว่างงานจากกลับบ้าน

๕
สาม

สามพลังองค์กร

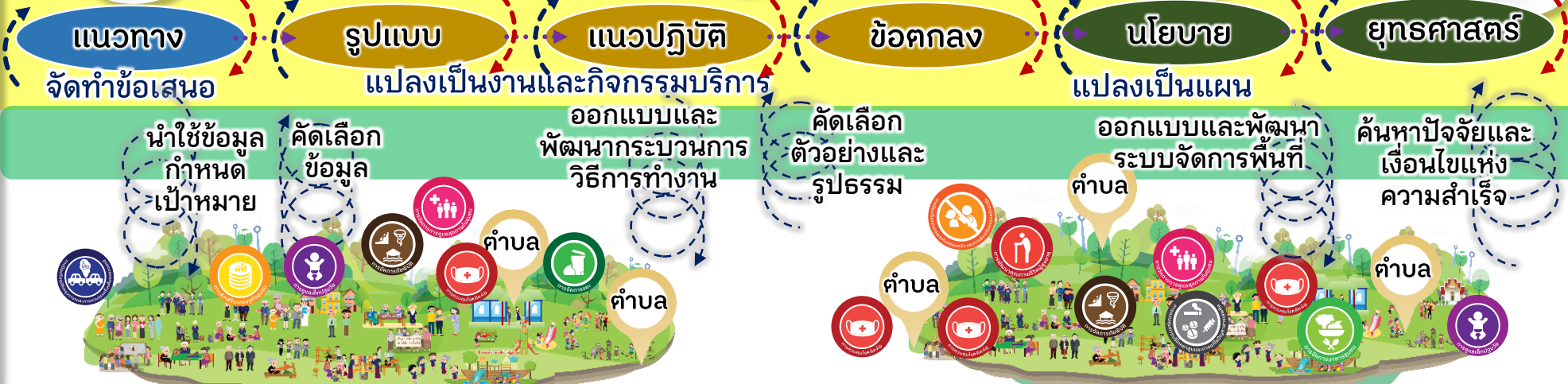
๑. ทำข้อตกลงในการสร้างอาหารปลอดภัยกลุ่มวัยโดย ๔ องค์กรหลัก
๒. ร่วมมือกับหน่วยงานที่เกี่ยวข้องกำหนดแผนพัฒนาชุมชน
๓. เชื่อมโยงกับภาคเอกชนในการจัดการตลาด

การบริหารกองทุนและการจัดการสวัสดิการ

- ใช้กองทุน สปสข
- สนับสนุน/พัฒนากองทุนเมล็ดพันธุ์
- จัดตั้งกองทุนปุ๋ยอินทรีย์
- พัฒนากองทุน/สถาบันการเงินเพื่อการส่งเสริมอาชีพ
- ระดมทุนเพื่อการสร้างอาชีพ

๑๑ การขับเคลื่อนเครือข่ายสุขยอกผู้นำชุมชนท้องถิ่น

- ปัจจัยสนับสนุน**
- ระบบ**
 - สื่อสาร
 - เนื้อหา
 - สื่อ
 - ช่องทาง
- บูรณาการ**
 - แผน
 - ท้องถิ่น
 - ประเด็น
 - ปัญหา
- ชุดความรู้**
 - ปฏิบัติการ
 - ตัวอย่าง
 - นวัตกรรม
- ลักษณะ**
 - ทรัพยากร
 - เงิน
 - สิ่งของ
 - อุปกรณ์
 - แรงงาน
- ประเภท**
 - ข้อมูล
 - ปัญหา
 - ประเด็น
 - ทุนทางสังคม
- บทบาท**
 - แกนนำสมาชิก
 - ผู้นำ
 - นวัตกรรม
 - นักสร้างปฏิบัติการ



- สุขยอกผู้นำชุมชนท้องถิ่นและนักบริหาร**
- ผู้กำหนดทิศทาง**
 - เชื่อมงาน
 - เจรจาต่อรอง
 - กำหนดความชัดเจน
 - จัดการทั้งระบบ
- ผู้ดำเนินการ**
 - ส่งต่อ
 - เชื่อม
 - ประสาน
- ผู้สนับสนุน**
 - ปรับปรุงพัฒนา
 - เพิ่มครอบคลุมงาน
 - จัดงานใหม่
- ผู้ประสาน**
 - ยกระดับ
 - เพิ่มสมรรถนะ
- ผู้วิเคราะห์**
 - สังเคราะห์
 - วิเคราะห์
 - เทียบเคียง
 - สรุปบทเรียน
- ผู้วิเคราะห์และออกแบบ**
- ผู้สร้างปฏิบัติการ**