



# ๒ ชุมชน ๑ เปี่ยมแม่อิง

ยุทธศาสตร์เอาชนะความยากจน

สร้างสังคมสันติสุขและสันติภาพ



โดย

ประเวศ วะสี

ประธานกิตติมศักดิ์มูลนิธิสิทธิมนุษยชนแห่งชาติ

จัดพิมพ์โดย  
มูลนิธิสิทธิมนุษยชนแห่งชาติ

สนับสนุนโดย



สำนักสร้างเสริมสุขภาวะชุมชน  
สำนักงานกองทุนสนับสนุนการสร้างเสริมสุขภาพ

“

อุทิศแด่

---

คุณไพบุลย์ วัฒนศิริธรรม

---

ผู้ก่อตั้ง สถาบันพัฒนาองค์กรชุมชน (พอช.)

”

“

ถ้ารู้ว่าวิกฤตโรค  
คืออะไร  
เกิดจากอะไร  
ก็จะเข้าใจ  
ว่าทำไม

**“ชุมชนเข้มแข็ง”**

จึงเป็นคำตอบ

”



# สารบัญ

CONTENT

๒. “การอยู่ร่วมกันอย่างสมดุล”  
คือสิ่งสูงสุดของมนุษยชาติ

๓

๔. ชุมชนเป็นหน่วยย่อย  
พื้นฐานทางสังคม  
เปรียบประดุจเซลล์ของร่างกาย

๓

๖. ถนนทุกสายมุ่งสู่  
ชุมชนเข้มแข็ง

๑๕

๘. มโนทัศน์บูรณาการ  
พลังขับเคลื่อน

๒๘

๑. วิฤตอารยธรรมโลก  
(World Civilization Crisis)

๑

๓. ชุมชน คือ  
ระบบการอยู่ร่วมกัน  
อย่างสมดุล

๕

๕. กระบวนการชุมชน  
(ชุมชนมรรค ๘)  
รูปแบบของกระบวนการ  
ทางสังคมปัญญาการจัดการ  
และประชาธิปไตย

๙

๗. วิธีขับเคลื่อนยุทธศาสตร์  
ชุมชนเข้มแข็ง

๑๘

๙. พระเจ้าอยู่หัวรัชกาลที่ ๙

๓๕

# ๑

## วิกฤต อารยธรรมโลก

(World Civilization Crisis)

อารยธรรมโลกสมัยใหม่เจริญยิ่งด้วยความรู้ และเทคโนโลยี มนุษย์สามารถเหาะเหินเดินอากาศ เดินทางไปนอกโลก มีหุทิพย์ ตาทิพย์ รู้เรื่องอะตอมจนทำลูกระเบิด แต่การทิ้งระเบิดปรมาณูและยิงอาวุธนิวเคลียร์ไม่ใช่ความเจริญ แต่วิกฤต



## วิกฤตโลกคือการเสียสมดุล

โลกเสียสมดุลในทุกมิติ ทั้งธรรมชาติแวดล้อมที่เปลี่ยนแปลงจนถึงชั้นบรรยากาศ ดังที่ทำให้เกิดปรากฏการณ์ “โลกร้อน” เสียสมดุลทางเศรษฐกิจ คือ ความเหลื่อมล้ำอย่างสุดๆ อันนำไปสู่ลูกโซ่ของการเสียสมดุลอื่นๆ เช่น สังคม การเมือง และในตัวมนุษย์เอง

**มนุษย์เสียสมดุลทั่วโลก** ทั้งกาย และใจ เช่น ความเครียดการไร้ความสุข เป็นโรคจิตประสาท ซึมเศร้า ต้องใช้ยาเสพติด ใช้ยาแก้ปวด มีพฤติกรรมเบี่ยงเบน ฆ่าตัวตาย ฆ่าผู้อื่นตายโดยไม่มีเหตุผล เช่น การกราดยิง ฯลฯ

**อะไรที่เสียสมดุลจะปั่นป่วน วุ่นวาย รุนแรง ไม่ยั่งยืน**

**อะไรที่สมดุลจะสงบ เป็นปกติ ยั่งยืน**

ลองดูความปั่นป่วน วุ่นวาย รุนแรงที่กำลังเกิดขึ้นในสหรัฐอเมริกา ประเทศมหาอำนาจที่ร่ำรวยที่สุด มีความรู้ และเทคโนโลยีสูงสุด มีคนได้รับรางวัลโนเบลมากที่สุด เป็นประเทศต้นแบบประชาธิปไตย จนกระทั่งมีคนอเมริกันตั้งคำถามว่า **“เรามาลองจุดนี้ได้อย่างไร”**

# ๒

“

การอยู่ร่วมกัน  
อย่างสมดุล

”

คือสิ่งสูงสุดของ  
มนุษยชาติ

---



## เพราะไม่ได้เอา “การอยู่ร่วมกันอย่างสมดุล เป็นตัวตั้ง” จึงวิกฤต

การพัฒนาที่ผ่านมาเอาอย่างอื่นเป็นตัวตั้ง เช่น ความมั่งคั่ง ประสิทธิภาพ เทคโนโลยี อุดมการณ์ในลัทธิการเมือง หรือศาสนา หรือความเชื่ออื่นๆ แม้แต่ เสรีภาพ (แบบลอยตัว)

เหล่านี้นำไปสู่ความเหลื่อมล้ำและความรุนแรง เช่น สงครามเศรษฐกิจ สงคราม ศาสนา การยกทัพเข้าไปบุก หรือทิ้งระเบิดประเทศอื่นๆ ในนามของลัทธิประชาธิปไตย ก็มี แม้การถากถาง เหยะเหยียดศาสดาของศาสนาอื่นก็ทำกันในนามของ **เสรีภาพ**

โลกจึงปั่นป่วน วุ่นวาย รุนแรง ขาดสันติภาวะ หรือสันติภาพเพราะไม่ได้เอา **“การอยู่ร่วมกันอย่างสมดุล”** เป็นตัวตั้งจะทำให้เข้าใจว่าทำไม **“การอยู่ร่วมกันอย่างสมดุล”** ทั้งระหว่างคนกับคนและระหว่างคนกับธรรมชาติแวดล้อม จึงเป็นสิ่งสูงสุดของมนุษยชาติ การนำสิ่งสูงสุดมาเป็นตัวตั้ง จะทำให้เกิดความสมดุล ของสรรพสิ่งเกิดความสงบ ความเป็นปรกติสุข ความยั่งยืน หรือสังคมสันติสุข หรือ สันติภาวะ หรือสันติภาพ



# ๓

## ชุมชน คือ ระบบการอยู่ร่วมกัน อย่างสมดุล

การอยู่ร่วมกันเป็นกลุ่มหรือเป็นชุมชน เป็นไปตาม  
ธรรมชาติ หรือกฎของธรรมชาติ

ปลาจึงอยู่กันเป็นฝูง ช้างอยู่เป็นโขลง หรือฝูงหมาใน  
การอยู่เป็นฝูงทำให้มีโอกาสรอดชีวิตมากกว่า อยู่เดี่ยวๆ  
มนุษย์ในยุคดึกดำบรรพ์ ที่ล่าสัตว์และหาของป่าก็อยู่เป็น  
กลุ่มๆ

เมื่อค้นพบเทคโนโลยีเกษตรกรรมก็ตั้งบ้านเรือนอยู่  
เป็น**ชุมชนเกษตรกรรม** เมื่อ ๑๐,๐๐๐ ปีที่แล้ว และ  
ยังยืนมาประมาณหมื่นปี เพิ่งแตกสลายในอารยธรรมสมัยใหม่ไม่  
นานมานี้เอง เพราะอารยธรรม สมัยใหม่ไม่ได้เอา **“การอยู่ร่วม  
กันอย่างสมดุล”** เป็นตัวตั้ง ดังกล่าวแล้ว

## “ชุมชนเข้มแข็ง”

คือ ชุมชนที่มีสมรรถนะในการจัดการพัฒนาอย่างบูรณาการ ให้ทั้ง ๘ มิติบูรณาการอยู่ในกันและกัน คือ

“

เศรษฐกิจ ♦ จิตใจ ♦ สังคม ♦ สิ่งแวดล้อม  
♦ วัฒนธรรม ♦ สุขภาพ ♦ การศึกษา  
♦ ประชาธิปไตย

”

เกิดความสมดุล ถูกต้อง เป็นธรรม มีภูมิคุ้มกันจากภัยทางเศรษฐกิจ ภัยแบบโควิด และอื่นๆ

มีความสัมพันธ์กับ สังคม สิ่งแวดล้อม นอกชุมชนทั้งใกล้ และไกลอย่างถูกต้อง เพื่อรักษาอัตลักษณ์ และความสมดุลของตนเอง รวมทั้งมีสมรรถนะในการปรับตัวได้อย่างต่อเนื่อง ถ้าชุมชนเข้มแข็งสามารถขับเคลื่อนนโยบายสาธารณะได้ จะโยงประชาธิปไตยชุมชนกับประชาธิปไตยระดับชาติเข้าด้วยกัน ทำให้ประชาธิปไตยสมบูรณ์มากขึ้น

## “ชุมชนเข้มแข็ง” ไม่ใช่ชุมชนย้อนยุค

แต่เป็นชุมชนสมัยใหม่ที่นำสิ่งใหม่ๆ เข้ามาใช้ในการพัฒนา ทำให้ชุมชนน่าอยู่และงดงามขึ้นไปเรื่อยๆ โดยยังสามารถรักษาอัตลักษณ์ และคุณภาพของตัวเองไว้ได้อย่างต่อเนื่อง

# ๔

## ชุมชนเป็น หน่วยย่อยพื้นฐาน ทางสังคม เปรียบเทียบประดุก เซลล์ของร่างกาย

ร่างกายมนุษย์เป็นระบบที่วิจิตรที่สุดในจักรวาล

มีความหลากหลายสุดประมาณ แต่มีบูรณภาพและดุลยภาพ  
สมบูรณ์

ระบบชีวิตที่มีความหลากหลายซับซ้อนสุดประมาณ มีจุดเริ่มต้น  
มาจากเซลล์เซลล์เดียว

แต่เซลล์นั้นต้องมีความถูกต้องทุกประการ จึงสามารถ แบ่งตัว  
งอกงามเติบโต ถักทอระบบและโครงสร้างที่ซับซ้อนขึ้นมาได้  
อย่างถูกต้อง

ถ้าเซลล์ต้นกำเนิดมีความไม่ถูกต้องแม้เล็กน้อย เช่น รหัส  
พันธุกรรมผิดไปตัวเดียวเซลล์นั้นก็ไม่สามารถงอกงามเติบโตเป็น  
สิ่งมีชีวิตชั้นสูงได้



## ชุมชนขนาดเล็กมีความถูกต้องได้ง่าย

จึงมีชีวิตที่งอกงามเติบโตเป็นระบบสังคมที่ซับซ้อนแต่ถูกต้องได้สังคมใหญ่ข้างบนไม่สามารถสถาปนาความถูกต้องได้ เพราะเป็นที่อยู่ ของอำนาจกฎหมาย รูปแบบ เงิน มายาคติ และความฉ้อฉลต่างๆ จึงไม่มีที่อยู่ของศีลธรรม แม้มีการสอนวิชาศีลธรรม ศีลธรรมก็ไม่เกิดเพราะศีลธรรมไม่ใช่วิชา แต่คือระบบการอยู่ร่วมกันอย่างสมดุล **ชุมชน จึงเป็นที่อยู่ของศีลธรรม**

“ชุมชนเข้มแข็ง” ขนาดเล็ก เพิ่มจำนวนและถักทอเป็นชุมชนขนาดใหญ่ และซับซ้อนขึ้นไปเรื่อยๆ พร้อมๆ กับการเพิ่มสมรรถนะในการจัดการตามขนาดและความซับซ้อนที่มากขึ้น ความสัมพันธ์ระหว่างขนาด ของชุมชนกับสมรรถนะในการจัดการ กำหนดว่าชุมชนจะสามารถรักษา คุณภาพของตนเองได้อย่างไร

แต่ในที่สุดชุมชนขนาดใหญ่ เช่น ประเทศ และโลก จะต้องมีสมรรถนะในการจัดการ ให้อยู่ในสภาพที่สมดุล

# ๕

## กระบวนการชุมชน (ชุมชนมรรค ๘) รูปแบบของ กระบวนการ ทางสังคมปัญญา การจัดการ และ ประชาธิปไตย

---

ถ้าเข้าใจกระบวนการชุมชน จะเกิดปิติสุข และเห็นอนาคต  
ของประเทศและโลก รวมทั้งเข้าร่วมได้ง่าย

กระบวนการชุมชนประกอบด้วย ๘ ข้อ หรือขั้นตอน เรียกสั้นๆ ว่า “**ชุมชนมรรค ๘**” ดังต่อไปนี้

**๑. สภาผู้นำชุมชน** ในแต่ละหมู่บ้านหรือชุมชนจะมี “**ผู้นำตามธรรมชาติ**” ประมาณ ๔๐ - ๕๐ คน โดยเป็นผู้นำกลุ่มอาชีพบ้าง ผู้นำเด็ก สตรี ผู้สูงอายุ ผู้นำกองทุนหมู่บ้าน ครู พระ ศิลปิน ปราชญ์ชาวบ้าน

“**ผู้นำตามธรรมชาติ**” ไม่ได้มาจากการแต่งตั้งหรือเลือกตั้งแต่ ผุด บังเกิด (emerge) ขึ้นจากการทำงานร่วมกัน ถ้าไม่เคยทำงานร่วมกันก็ไม่รู้ว่าใครเป็นอย่างไร ให้เลือกก็จะเลือกไม่ถูก ให้แต่งตั้งก็จะแต่งตั้งไม่ถูก ผู้นำที่มาจากการเลือกตั้งหรือแต่งตั้ง โดยไม่เคยทำงานร่วมกัน จึงมีคุณภาพต่ำ

แต่ถ้าผ่านการทำงานร่วมกัน ใครมีคุณสมบัติหรือโทษสมบัติอย่างไร จะปรากฏให้รู้ทั่วกันหมด ผู้นำตามธรรมชาติ จะมีคุณลักษณะดังต่อไปนี้

- (๑) **เป็นคนเห็นแก่ส่วนรวม** คนเห็นแก่ตัวไม่มีใครเอา
- (๒) **เป็นคนสุจริต** คนไม่สุจริตชาวบ้านก็รู้ และไม่เอาด้วย
- (๓) **เป็นคนฉลาดรอบรู้** หรือมีปัญหา
- (๔) **เป็นคนสื่อสารเก่ง** เป็นผู้นำที่ดีต้องเป็นนักสื่อสาร ดังคำกล่าวที่ว่า “Grate leader is grate communication” ไม่ใช่คนดีแบบ “อรหันต์แห้ง” คือไม่พูดไม่จา หรือพูดไม่รู้เรื่อง
- (๕) **เป็นที่ยอมรับของคนทั่วไป** จึงได้รับความร่วมมือ และทำให้ชุมชนมีพลังในการขับเคลื่อน

**“ผู้นำตามธรรมชาติ”** จึงมีคุณสมบัติสูงมาก สูงกว่าผู้นำประเภทอื่น **การก่อตัวขึ้นเอง** (Self – organizing) องค์กรที่ก่อตัวขึ้นเองโดยไม่มีใครแต่งตั้ง มีคุณภาพสูงกว่าโดยการแต่งตั้งหรือเลือกตั้ง ผู้นำตามธรรมชาติของชุมชนซึ่งมีประมาณ ๔๐ - ๕๐ คน ในแต่ละชุมชนมาร่วมก่อตัวเป็น สภาผู้นำชุมชน สภาผู้นำชุมชน เป็น **องค์กรชุมชน** ทำหน้าที่จัดการ องค์กรชุมชนเป็นหัวใจของชุมชนเข้มแข็ง

**๒. สํารวจข้อมูลชุมชน** เป็นขั้นตอนที่จะขาดเสียมิได้ เพราะถ้าปราศจากฐานข้อมูลซึ่งแสดงสถานการณ์ความเป็นจริงจะคิดไม่ออก เมื่อเห็นข้อมูลสถานการณ์ความเป็นจริง ก็จะคิดออก นี่คือ **กระบวนการทางปัญญา** จากข้อมูล สู่การคิด สู่ผลของการคิด คือข้อ ๓ ถัดไป

**๓. ทำแผนชุมชน** สภาผู้นำชุมชนนำข้อมูลชุมชน มาคิดออกมาเป็นแผนชุมชน โดยมากจะเป็นแผนพัฒนาอย่างบูรณาการ

**๔. นำเสนอสภาประชาชน** หรือสภาชุมชน อันได้แก่ที่ประชุมของคนทั้งหมู่บ้าน เนื่องจากหมู่บ้านมีประชากรประมาณ ๕๐๐ - ๑,๐๐๐ คน คนทั้งหมดจึงมาร่วมประชุมได้ เป็น **ประชาธิปไตยทางตรง** ไม่ต้องอาศัยการเลือกตั้งตัวแทน จึงไม่มีเรื่องการซื้อเสียงขายเสียง ฆ่าหัวคะแนน หรือแตกแยก แบบการเมืองที่แบ่งข้าง แบ่งชั่ว **ประชาธิปไตยชุมชน** จึงเป็นประชาธิปไตยที่มีคุณภาพสูงกว่าประชาธิปไตยระดับบน ซึ่งเป็นประชาธิปไตยทางอ้อม ประชาธิปไตยชุมชนเป็นประชาธิปไตยสมานฉันท์ และประชาธิปไตยอรรถประโยชน์

สภาประชาชนพิจารณาแผนชุมชน แก้ไขตัดแปลงเพิ่มเติมตามความเห็นร่วมกัน ในที่สุดมีมติรับรองแผน



**๕. คนทั้งชุมชนร่วมขับเคลื่อนการปฏิบัติตามแผน** เนื่องจากคนทั้งชุมชนร่วมในการทำแผนจึงเข้าใจและปฏิบัติได้ ต่างจากแผนงานที่ทางราชการทำและยึดเยียดลงไปให้ประชาชนปฏิบัติ เขาไม่เข้าใจ และปฏิบัติไม่ถูก แบบเพลง “ผู้ใหญ่สี่ตีนลองประชุม”

**๖. การติดตามสนับสนุนการปฏิบัติ** สภาผู้นำชุมชนติดตามสนับสนุนการปฏิบัติ แก่ไขอุปสรรคข้อติดขัดให้ปฏิบัติได้ องค์กรภายนอกก็มีบทบาทสนับสนุนได้ เช่น โดยเทคโนโลยี นวัตกรรม การจัดการ ฯลฯ



**๓. ผลของการปฏิบัติตามแผนชุมชน** คือ การพัฒนาอย่างบูรณาการที่ ๘ เรื่อง เชื่อมโยงกัน คือ

**“เศรษฐกิจ – จิตใจ – สังคม – สิ่งแวดล้อม – วัฒนธรรม – สุขภาพ – การศึกษา – ประชาธิปไตย”**

แต่ละเรื่องสามารถตั้งเป้าหมายได้ทั้งสิ้นเช่น

**เป้าหมายทางเศรษฐกิจ** - มีสัมมาชีพเต็มพื้นที่ มีสถาบันการเงินของชุมชนระดับตำบล

**เป้าหมายทางสังคม** - ไม่มีผู้ถูกทอดทิ้งในชุมชน

การมีสัมมาชีพเต็มพื้นที่ เป็นบ่อเกิดของความร่มเย็นเป็นสุข ศิลธรรม และสิ่งดีงามอื่นๆ การมีสถาบันการเงินของชุมชนเป็นเครื่องมือเชิงสถาบันของชุมชนที่ช่วยให้ชุมชนเข้มแข็ง การเป็นชุมชนไม่มีผู้ถูกทอดทิ้ง เช่น คนชรา ผู้พิการ เด็กกำพร้า มีการสำรวจข้อมูล และมีอาสาสมัครดูแลหมดทุกคน ฯลฯ

**๔. การประเมินผล** สภาผู้นำชุมชนจัดให้มีการประเมินผล องค์กรภายนอก เช่น มหาวิทยาลัย จะมาทำหน้าที่นี้ก็ได้ ผลของการประเมินจะเป็น**ข้อมูล** ป้อนกลับไปสู่ข้อ ๑ ทำให้**วงจรกระบวนการชุมชน** ครบ และหมุน ทุกรอบที่หมุนไป ทุกสิ่งทุกอย่างก็จะดีขึ้นเรื่อยๆ และอาจดีถึงขนาดที่เกิดเป็น **สังคมตานีสุข** (ประดุงสวรรค์บนดิน)

ถ้าเข้าใจ **มรรค ๘ แห่งกระบวนการชุมชน** หรือ **ชุมชนมรรค ๘**  
หรือ **ชุมชน ๘<sup>2</sup> (แปดยกกำลังสอง)**

คือ พัฒนาอย่างบูรณาการ ๘ เรื่อง

ด้วยกระบวนการ ๘ ขั้นตอน

องค์กรต่างๆ ซึ่งมีมากมายก็เข้ามามีส่วนร่วมได้ ทั้งองค์กรในภาคราชการ ภาคการศึกษา  
ภาคธุรกิจ ภาคการเงิน ภาคประชาสังคม ฯลฯ เรียกว่า **ถนนทุกสายสู่ชุมชน  
เข้มแข็ง** เพราะยุทธศาสตร์ชุมชนเข้มแข็งสามารถแก้วิกฤติชาติและวิกฤตโลกได้



# ๖

## ถนนทุกสายมุ่งสู่ ชุมชนเข้มแข็ง

ในเมื่อ “ชุมชนเข้มแข็ง” เป็นเครื่องมือสร้างความร่มเย็น  
เป็นสุข หรือสังคมสันติสุข (ประดุจสวรรค์บนดิน) ถนนทุกสาย  
ควรมุ่งสู่ “ชุมชนเข้มแข็ง” ตามรูปที่ ๑

รูปที่ ๑ ธรรมนูญแห่งการพัฒนา มี**ชุมชนเข้มแข็ง** เป็นแกนกลาง ซีล่อ ๘ ซี ประจวบจตุรศร์ ๘  
แห่งการพัฒนาสู่สังคมสานตีสู่ข



คำว่า “ถนนทุกสาย” แสดงไว้เพียง ๘ เส้นทาง คือ

๑. การเมืองการปกครองกับ “ชุมชนเข้มแข็ง”
๒. ระบบราชการ (ทั้งทหารและพลเรือน) กับ “ชุมชนเข้มแข็ง”
๓. ระบบการศึกษา กับ “ชุมชนเข้มแข็ง”
๔. ศาสนากับ “ชุมชนเข้มแข็ง”
๕. ประชาสังคมกับ “ชุมชนเข้มแข็ง”
๖. ภาคธุรกิจกับ “ชุมชนเข้มแข็ง”
๗. ระบบสุขภาพกับ “ชุมชนเข้มแข็ง”
๘. การสื่อสารกับ “ชุมชนเข้มแข็ง”

อะไรๆ ก็กับ “ชุมชนเข้มแข็ง” ถนนทั้ง ๘ สาย เชื่อมโยงถึงกันกลายเป็นรูป **ธรรมจักรแห่งการพัฒนา** มี “ชุมชนเข้มแข็ง” เป็นศูนย์กลาง หมุนไปสร้างสังคมสันติสุขเต็มประเทศและเต็มโลก

เมื่อเข้าใจกระบวนการชุมชน ๘ ขั้นตอน ตามที่กล่าวในตอนที่ ๕ ก็เป็นการง่ายที่ทุกภาคส่วนจะเข้าไปร่วมเรียนรู้และสนับสนุน โดย

“  
**๑ หน่วยงาน / ๑ ชุมชน**  
”



# ๓

วิธีขับเคลื่อน  
ยุทธศาสตร์  
ชุมชนเข้มแข็ง

---

# (๑) เครื่องมือขับเคลื่อนยุทธศาสตร์ “เบญจภาคี”

“เบญจภาคี” หรือ ภาคี ๕ ฝ่าย เขาทำงานขับเคลื่อนร่วมกันอยู่แล้ว และทำได้ดี ประกอบด้วย

๑). พอช. (สถาบันพัฒนาองค์กรชุมชน)

๒). สสส.สำนัก ๓ (สำนักงานกองทุนสนับสนุนการสร้างเสริมสุขภาพ  
สำนักสนับสนุนสุขภาวะชุมชน)

๓). กรมส่งเสริมการปกครองท้องถิ่น

๔). กรมการพัฒนาชุมชน

๕). กรมการปกครอง

เรียกสั้นๆ ว่า  
สามกรม ใน  
กระทรวง  
มหาดไทย

บุคคลที่เป็นแกน มี ๓ คือ

(๑) นายสมพร ใช้บางยาง อดีตอธิบดีกรมส่งเสริมการปกครองท้องถิ่น และอดีตรองปลัดกระทรวงมหาดไทย ผู้เป็นที่รักและเคารพขององค์กรปกครองท้องถิ่นทั่วประเทศ และเชื่อมประสานกับกระทรวงมหาดไทยได้ดี

(๒) นางสาวดวงพร เองบุญพันธ์ ผู้ช่วยผู้จัดการอาวุโสกองทุนสนับสนุนการสร้างเสริมสุขภาพ และรักษาการผู้อำนวยการสำนักสนับสนุนสุขภาวะชุมชน สสส. เป็นผู้มีสมรรถนะในการจัดการสูง และมีหัวใจเพื่อชุมชน

(๓) ดร.กอบศักดิ์ ภูตระกูล ประธานพอช.คนใหม่ เป็นนักเศรษฐศาสตร์ นักการเงิน ผู้มีหัวใจเพื่อชุมชน เคยดำรงตำแหน่งรัฐมนตรีประจำสำนักนายกรัฐมนตรี มีบุคลิกสุภาพ เป็นที่รักของคนทั่วไป

๓ คนนี้มาบรรจบพบกันพอดี ที่จะเป็นแกนกลางของการขับเคลื่อนยุทธศาสตร์

## “ชุมชนเข้มแข็ง”

“คนจะแข็งแรงต่อเมื่อมี ๓” วาทะของนักยุทธศาสตร์ร่วมสมัยระดับโลก  
ผู้หนึ่ง

## “สมพร – ดวงพร – กอบศักดิ์” นี้แหละคือ “กลุ่ม ๓” (Trio)

อีก ๔ โดยตำแหน่งคือ “เจ้า ๓ กรม” หรือ อธิบดี ๓ กรม ที่กล่าวข้างต้น และผู้อำนวยการ  
พอช. ตำแหน่งจะเปลี่ยนไปเรื่อยๆ ทำให้ขาดความต่อเนื่องทางปัญญา (Continuity of wisdom)  
ซึ่งเป็นปัจจัยสำคัญของความสำเร็จ แต่ถ้า ๔ โดยตำแหน่งร่วมกับ ๓ โดยบุคคล “สมพร –  
ดวงพร – กอบศักดิ์” ก็จะทำให้ทั้ง ๔ โดยตำแหน่งมีความต่อเนื่องทางปัญญาได้

ฉะนั้นแกนนำของการขับเคลื่อนจึงประกอบด้วย ๓ + ๔

๓ โดยบุคคลกับ ๔ โดยตำแหน่งดังกล่าว รวมเป็น ๗ คือ

๑). สมพร ใช้บางยาง

๒). ดวงพร เสงบุญพันธ์

๓). กอบศักดิ์ ภูตระกูล

๔). อธิบดีกรมส่งเสริมการปกครองท้องถิ่น

๕). อธิบดีกรมพัฒนาชุมชน

๖). อธิบดีกรมการปกครอง

๗). ผู้อำนวยการพอช.

โดย  
บุคคล

โดย  
ตำแหน่ง

ก่อตั้งเป็น “ภาคีส่งเสริมยุทธศาสตร์ชุมชนเข้มแข็ง” (ภสช.) ประกอบ  
ด้วย ๗ ท่าน จะหาใครมาเติมตามความเหมาะสมก็ได้

ภสช. ควรประชุมกันบ่อยๆ เป็นเนืองนิตย์



## (๒) ยุทธวิธี RCN

R	= Research	การวิจัย
C	= Communication	การสื่อสาร
N	= Networking	การขยายเครือข่าย

### การวิจัย

ทำ mapping ให้รู้หมดถึงสถานการณ์ความเป็นจริงเกี่ยวกับ “ชุมชนเข้มแข็ง” ทั้งประเทศ ชุมชนใดเข้มแข็ง อ่อนแออย่างไร เพราะอะไร ใครทำ

### การสื่อสาร

นำผลการวิจัยที่ได้สื่อสารในรูปแบบต่างๆ ให้รู้กันทั่วประเทศ เพื่อความเข้าใจ เห็นคุณค่า เรียนรู้จากตัวอย่างที่ดี เรียนรู้ระหว่างกัน และเกิดเจตนารมณ์ทางสังคมและการเมือง

### การขยายเครือข่าย

จาก R และ C ดังกล่าว นำมาขยายเครือข่ายให้เกิดชุมชนเข้มแข็งเพิ่มขึ้น ขยายตัวเต็มประเทศ โดยระดมพลังสนับสนุนที่ว่า **ถนนทุกสายมุ่งสู่ชุมชนเข้มแข็ง** ในตอนที่ ๒



(๓)  
ขับเคลื่อนโดยเอาพื้นที่เป็นตัวตั้ง  
ระดับตำบล อำเภอ จังหวัด

องค์กรจัดการในพื้นที่แต่ละระดับ

- หมู่บ้าน** = สภาผู้นำชุมชน หรือองค์กรชุมชน (ตามที่กล่าวในตอน ๕)
- ตำบล** = อบต. / เทศบาลตำบล
- อำเภอ** = คณะกรรมการพัฒนาคุณภาพชีวิตระดับอำเภอ (พชอ.) มีนายอำเภอเป็นประธาน
- จังหวัด** = คณะกรรมการจังหวัด มีผู้ว่าราชการเป็นประธาน  
ควรมีที่ประชุมประชาคม ภูมิบ้านภูมิเมืองจังหวัด (ดูในหนังสือ  
ชื่อ “ยุทธศาสตร์ประกอบเครื่องประเทศไทย” เขียนโดย ประเวศ วะสี  
จัดพิมพ์โดย มูลนิธิสธารณสุขแห่งชาติ)
- วิธีการ** = คือมีกลุ่มขับเคลื่อนชุมชนเข้มแข็ง ไปสนับสนุนองค์กร จัดการ  
ในพื้นที่แต่ละระดับ ให้สามารถจัดการพัฒนา อย่างบูรณาการ  
โดยเอาชุมชนท้องถิ่นเป็นตัวตั้ง
- พชอ.** = เป็นของใหม่เกิดตามระเบียบสำนักนายกรัฐมนตรี ๒๕๖๑ เรื่อง  
การพัฒนาคุณภาพชีวิตในพื้นที่ **พชอ.** ที่มีนายอำเภอเป็นประธาน  
น่าจะมีประสิทธิผลมาก เพราะไม่ยากเลย ที่จะมีนายอำเภอดีๆ  
๘๐๐ คน ครอบคลุมอำเภอทั่วประเทศ

(๔)

## ชุมชนเมือง ชุมชนผู้ใช้แรงงาน

สังคมเมืองแบบตัวใครตัวมันไม่ใช่ชุมชน แม้ใช้ชื่อชุมชนเพราะ**ขาดความเป็นชุมชน** และสร้างความเป็นชุมชนได้ยากกว่าสังคมชนบทเพราะไม่ได้มาจากรากเหง้าเดียวกัน เป็นอย่างที่เราเรียกว่า “ร้อยพ่อพันแม่” แต่มาอยู่ใกล้กัน แต่ไม่ได้ร่วมกันแบบที่เรียกว่า รั้วติดกันยังไม่รู้จักกัน ฉะนั้นในเมืองถึงคนแน่น ก็โดดเดี่ยว ว่าเหว่ขาดการพึ่งพิงช่วยเหลือซึ่งกันและกัน เป็นชีวิตที่บีบคั้นและอันตราย ขาดภูมิคุ้มกัน ชาวเมืองก็ยุ่งกับการทำมาหากิน และเรื่องของตัวเอง ไม่มีเวลามารวมตัวร่วมคิดร่วมทำสร้างความเป็นชุมชน ภาคส่วนอื่นที่มีเวลามากกว่าต้องช่วยสร้างความเป็นชุมชนเมือง เช่น มหาวิทยาลัย ราชการ ธุรกิจ ภาคประชาสังคม มูลนิธิต่างๆ ตัวอย่าง มหาวิทยาลัย ศรีนครินทรวิโรฒ (มศว.) กำลังส่งเสริม **อโศกโมเดล** ให้เป็นชุมชน เข้มแข็ง

**ผู้ใช้แรงงานรับจ้าง**มีจำนวนมาก ก็ขาดการจัดตั้งเป็นชุมชนชีวิตจึงลำบากมาก มีผู้ใช้แรงงานกลุ่มหนึ่งที่พระประแดง มีผู้นำจัดตั้ง สถาบันการเงินของชุมชนผู้ใช้แรงงาน มีเงินออมและหมุนเวียนหลายสิบล้านบาท ผู้นำจัดตั้งสถาบันการเงินของชุมชนผู้ใช้แรงงานกล่าวว่า **“เป็นโอกาสของคนจน”** เพราะทำให้คุณภาพชีวิตของสมาชิกดีขึ้น ในการขับเคลื่อนยุทธศาสตร์ชุมชนเข้มแข็ง ควรหายุทธวิธีสร้างเสริมให้ผู้ใช้แรงงานมีชุมชนเข้มแข็งก็จะเป็น **“โอกาสของคนจน”** ตามคำดังกล่าว

**(๕)**  
**ส่งเสริมการสนับสนุนและร่วมมือกัน**  
**ทุกภาคส่วน**

จากรูปที่ ๑ ถนนทุกสายมุ่งสู่ “ชุมชนเข้มแข็ง” แสดงภาคส่วนต่างๆ เพียง ๘ ภาคส่วน ที่ควรเข้ามามุ่งสู่ชุมชนเข้มแข็ง ควรส่งเสริมภาคส่วนต่างๆ ทำงานเรื่อง “ชุมชนเข้มแข็ง” เช่น

มหาวิทยาลัยกับชุมชนเข้มแข็ง

วัดกับชุมชนเข้มแข็ง

ภาครัฐกิจกับชุมชนเข้มแข็ง

ระบบสุขภาพกับชุมชนเข้มแข็ง

....

โดยแต่ละเรื่องต้องมีการก่อตัวของผู้นำ ทำนองเดียวกับการก่อตัวของผู้นำตามธรรมชาติ ที่กล่าวถึงในตอน ๕ เป็น **“กลุ่มขับเคลื่อน”** ในเรื่องนั้นๆ

ถ้าเพียงแต่แจ้งไปตามโครงสร้าง หรือแม้มี**พรบ.**ถ้าไม่มี **“กลุ่มขับเคลื่อน”** มักจะไม่เกิด

“กลุ่มขับเคลื่อน” มีความสำคัญมาก นั่นเป็นเหตุผลว่า ทำไมจึงควรมีสถาบันและหลักสูตรสร้างนักขับเคลื่อน ตามที่กล่าวใน (๖) คือข้อต่อไป

## (๖) สร้างนักขับเคลื่อน ชุมชนเข้มแข็ง

**พอช. สสส.** และกรมทั้ง ๓ ควรร่วมกันจัดตั้ง **“สถาบันชุมชนเข้มแข็ง”**  
ที่ดีที่สุด เพื่อพัฒนาวิชาการและสร้างนักขับเคลื่อนชุมชนเข้มแข็ง โดยจัดหาหลักสูตร  
ที่ดีที่สุด อาจเรียกว่าหลักสูตร **“ผู้นำคนรุ่นใหม่หัวใจเพื่อชุมชน”**

หลักสูตรนี้จะสร้างผู้นำคนรุ่นใหม่ที่มี 3 H คือ

**Heart** = หัวใจเพื่อเพื่อนมนุษย์

**Head** = ความรู้ปัญญา

**Hand** = ทำเป็น จัดการเป็น

จะเป็นหลักสูตรที่สนุก ให้ความอึดใจ รู้จักคนดีมากมาย ได้เรียนรู้จากการปฏิบัติ  
จริง เป็นผู้นำที่มีศักยภาพสูง ที่สามารถทำงานได้ทั้งในระดับชุมชน ระดับชาติ ระดับ  
ภูมิภาค เช่น อาเซียน และเชื่อมโยงสู่ระดับโลก รวมทั้งในอนาคตเราจะมีนักการเมือง  
ที่มีคุณภาพสูง และตอบโจทย์เรื่องเยาวชนคนรุ่นใหม่ได้

จึงเป็นเรื่องที่น่าทำมาก และทำให้ดีที่สุดใน ทะลุเขตแดนระดับโลกเลย

(๓)  
จากชุมชนสู่นโยบายระดับชาติ  
สภาองค์กรชุมชนระดับชาติ

มี **พรบ.** องค์กรชุมชนอยู่แล้ว ที่กำหนดให้มีการประชุมสภาองค์กร ชุมชนระดับ  
ต่างๆ

**สภาองค์กรชุมชนระดับชาติ** จะเป็นเครื่องมือที่ทำ **ปัญญา  
ชุมชน** (Community Wisdom) สู่นโยบายระดับชาติ ซึ่งเป็นเรื่องใหญ่ และสำคัญ  
ระดับฟ้า

**เรื่องชุมชนเป็นเรื่องความจริงของแผ่นดิน เป็นฐานของ  
ประเทศเป็นเครื่องมือสร้างสันติภาพ**

ถ้านโยบายระดับชาติไม่เชื่อมโยงกับความจริงของแผ่นดินไทย อะไรจะเกิดขึ้น  
ฉะนั้นต้องตั้งใจจัดประชุมสภาองค์กรชุมชนให้ดี ให้มีความศักดิ์สิทธิ์และคุณภาพ  
ที่ทุกภาคส่วนในสังคมเข้าร่วมประชุม ซึ่งรวมถึงสมาชิก รัฐสภาและคณะรัฐมนตรี  
สมควรอัญเชิญพระบาทสมเด็จพระเจ้าอยู่หัว เสด็จพระราชดำเนินทรงเปิดการประชุม  
การประชุมสภาองค์กรชุมชนระดับชาติมีความสำคัญไม่น้อยกว่าการประชุมรัฐสภา  
โดยสาระก็อาจจะมากกว่าด้วยซ้ำ จะเป็นกลไกเชื่อมโยงประชาธิปไตย ๒ ชนิด  
เข้าด้วยกัน คือประชาธิปไตยทางตรง อันได้แก่ประชาธิปไตยชุมชน กับประชาธิปไตย  
ทางอ้อมคือประชาธิปไตยระดับชาติ

การขับเคลื่อนยุทธศาสตร์ชุมชนเข้มแข็งจะมีอย่างอื่นๆ ที่ไม่ได้กล่าว แต่จะเกิด  
ขึ้นเองในการปฏิบัติ เพราะการขับเคลื่อนชุมชนเข้มแข็งก็คือ **“กระบวนการเรียนรู้  
ร่วมกันในการปฏิบัติ (Interactive learning through action)  
ในสถานการณ์จริง”**

กระบวนการเรียนรู้แบบนี้ทรงพลังยิ่ง ที่ยิ่งทำ

- ยิ่งรักกันมากขึ้น
- ยิ่งเชื่อถือไว้วางใจกันมากขึ้น
- ยิ่งฉลาดขึ้นและฉลาดร่วมกัน
- เกิดปัญญาพร้อม (Collective Wisdom) อัจฉริยภาพกลุ่ม และ **นวัตกรรม**
- ทั้งหมดเป็นพลังมหาศาล ที่ฝากความยากไปสู่ความสำเร็จ
- ทั้งหมดเกิดความสุข ประดุจบรรลุนิพพาน



# ๘

## มโนทัศน์ บูรณาการ พลังขับเคลื่อน

---

วัฒนธรรม การพัฒนาอย่างบูรณาการ  
การพัฒนาที่เอาวัฒนธรรมเป็นตัวตั้ง  
การพัฒนาอย่างสมดุล  
ชุมชนเข้มแข็ง ประชาธิปไตยชุมชน  
สังคมสันติสุข สันติภาพ

บูรณาการอยู่ในกันและกันเป็นองค์รวม



## การคิดและทำแบบแยกส่วนนำไปสู่การเสียสมดุลและวิกฤต

การชำแหละโคหรือสุกรออกเป็นชิ้นส่วนทำให้สิ้นชีวิต

ชีวิตคือการเชื่อมโยง เป็นองค์รวม

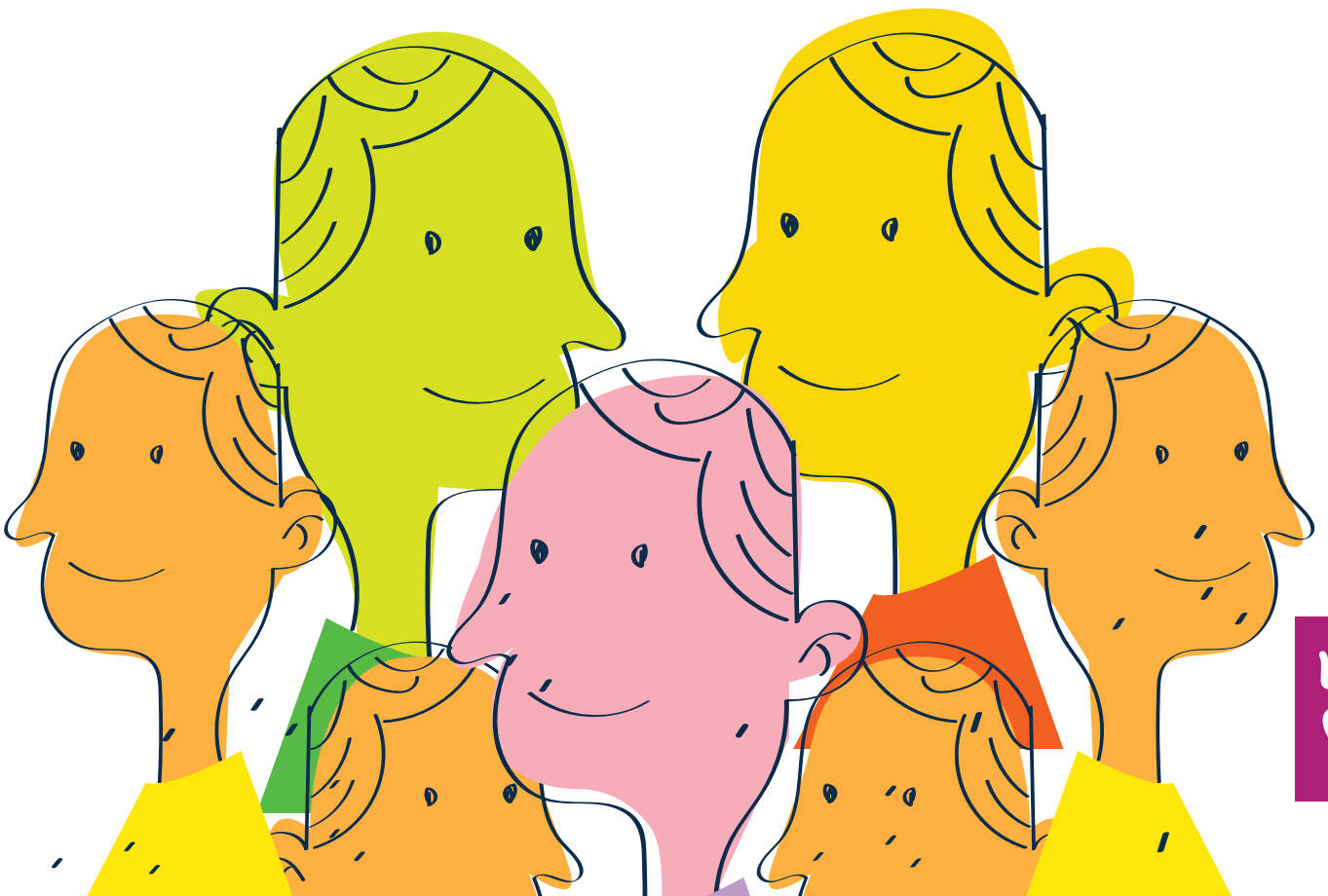
การมีชีวิตทำให้เคลื่อนไหว งามงามเติบโตได้

การไม่มีชีวิต เคลื่อนไหว งามงาม เติบโตไม่ได้ มีแต่จะเน่าเปื่อย ผุพัง ลงเป็นลำดับ

## แต่ทั่วโลกมักคิด และทำแบบแยกส่วน

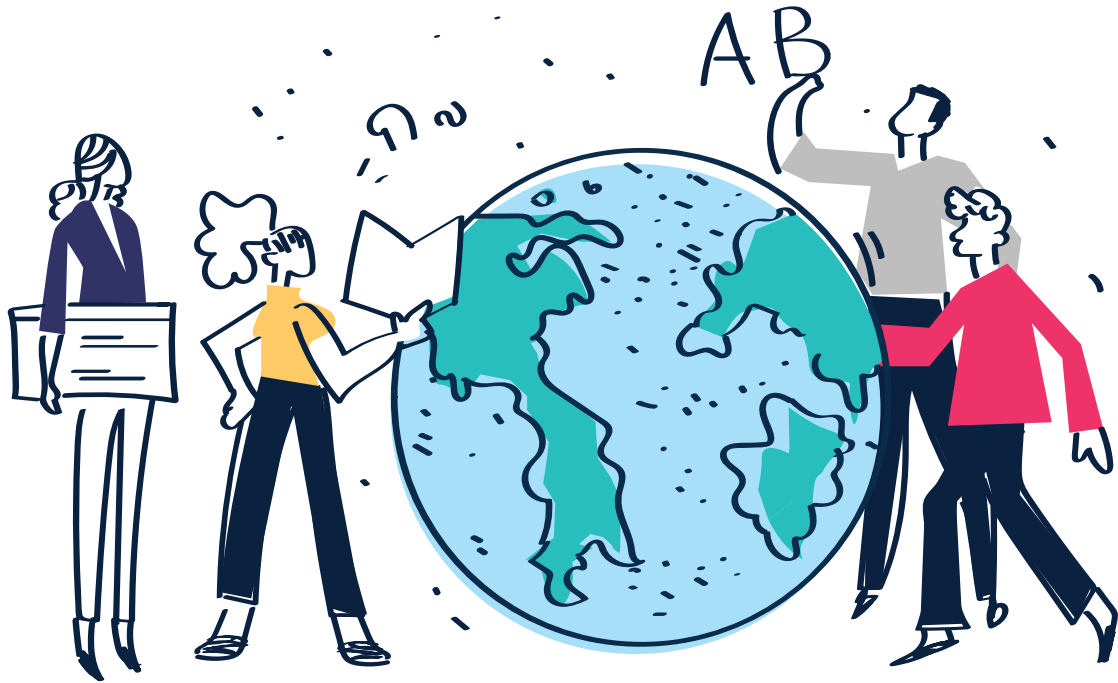
อย่างเรื่องวัฒนธรรมก็มักเห็นเป็นส่วนๆ หรือบางส่วน ทำให้ไม่มีพลัง

โดยรวม วัฒนธรรม คือ วิถีชีวิตร่วมกันของกลุ่มชน ที่สอดคล้องกับสิ่งแวดล้อมหนึ่งๆ



**“วิถีชีวิตร่วมกัน”** มีความหมายทั้งลึกและกว้าง เพราะรวมถึง

- ๑). ความเชื่อร่วมกัน
- ๒). คุณค่าร่วมกัน
- ๓). ภาษาที่ใช้ร่วมกัน
- ๔). การทำมาหากินที่สอดคล้องกับสิ่งแวดล้อม และภูมิปัญญาของกลุ่มชนนั้นๆ
- ๕). อาหารการกิน
- ๖). บ้านเรือนที่อยู่อาศัย
- ๗). ขนบธรรมเนียมประเพณี
- ๘). สุนทรียธรรม
- ๙). การดูแลสิ่งแวดล้อมและทรัพยากรธรรมชาติ และจัดการการใช้อย่างเป็นธรรม
- ๑๐). การดูแลรักษาสุขภาพ
- ๑๑). ความยุติธรรมชุมชน การไกล่เกลี่ยความขัดแย้งด้วยสันติวิธี
- ๑๒). การรักษาความปลอดภัยชุมชน
- ๑๓). ประชาธิปไตยชุมชน การรวมตัวร่วมคิดร่วมทำในเรื่องของส่วนรวม
- ๑๔). การเรียนรู้ในฐานวัฒนธรรม



### การเรียนรู้ในฐานวัฒนธรรม

เป็นการเรียนรู้ที่สำคัญที่สุด เรียบง่าย เรียนได้เร็ว และมีความสุข อย่างเรื่องภาษาถ้าเรียนในฐานวัฒนธรรม เด็กเล็กๆ ก็พูดได้ เพราะใครๆ เขาก็พูดกัน ในขณะที่เรียนนอกฐานวัฒนธรรม คือเรียนในฐานวิชาการ ยากและเจ็บปวดสุดๆ การเรียนรู้ที่ดี ต้องมีความสุข ไม่ใช่มีความทุกข์แบบในระบบการศึกษาปัจจุบัน ในฐานวัฒนธรรมที่เรียนรู้อย่างมีความสุข เพราะเรียนจากการปฏิบัติจริง และมีคนร่วมเรียนทั้งชุมชน นอกจากนั้นยังเรียนผ่านศิลปะ เพราะศิลปะเป็นหนึ่งขงชีวิต การเรียนรู้ที่เอาชีวิตเป็นตัวตั้งจึงเรียนผ่านศิลปะเสมอ นอกจากนั้นยังมีอื่นๆ อีก ๑๓ ข้อ ตามที่ให้ไว้ จึงเป็นการเรียนรู้ที่เอาชีวิตและการอยู่ร่วมกันเป็นตัวตั้ง ทำให้

ทำเป็น คิดเป็น จัดการเป็น สื่อสารเป็น อยู่ร่วมกันเป็น  
มีสุนทรียธรรม และจิตใจสูง

ขณะที่ระบบการศึกษาปัจจุบันล้มเหลวโดยสิ้นเชิง ในการเสริมสร้างให้คนไทย มีคุณลักษณะดังกล่าว เพราะเป็นการแยกส่วนจากชีวิตและการอยู่ร่วมกัน ไปเอาวิชา เป็นตัวตั้ง ปฏิรูปการศึกษาเท่าใดๆ ก็ไม่ได้ผล เพราะยังทำอยู่ในการใช้ฐานการเรียนรู้ ที่ผิด

**กุญแจ** เปลี่ยนฐานการเรียนรู้ จากฐานวิชาการ เป็นฐานทางวัฒนธรรม เอาวิชา เป็นตัวประกอบ

อาจจะมีย่ออื่นๆ อีกแต่เท่าที่กล่าวมา ๑๔ ประการ ก็จะเห็นว่า **วัฒนธรรมองค์รวม** นั้นรวมทุกสิ่งทุกอย่างที่เรียกว่า **วิถีชีวิตร่วมกัน** หรือการพัฒนาอย่างบูรณาการ ไม่ได้แยกส่วนอย่างการพัฒนาที่เอาเศรษฐกิจเป็นตัวตั้ง จึงมีข้อเสนอว่า **การพัฒนาต้องเอาวัฒนธรรมเป็นตัวตั้ง** แต่ก็หาเป็นที่เข้าใจไม่ เพราะมองวัฒนธรรมแบบแยกส่วน หรือบางส่วนเสียจนเคยชิน

**“มโนทัศน์บูรณาการ”** จึงสำคัญยิ่งเมื่อเห็น

**วัฒนธรรม – การพัฒนาอย่างบูรณาการ – การพัฒนาที่เอาวัฒนธรรมเป็นตัวตั้ง – การพัฒนาอย่างสมดุล – ชุมชนเข้มแข็ง – ประชาธิปไตยชุมชน – สังคมสันติสุข – สันติภาพ**

ทั้ง ๘ นี้ บูรณาการอยู่ในกันและกันเป็นองค์รวม ที่มี ๘ มุม ไม่ว่าจะจับมุมใดก็  
เชื่อมไปสู่ทั้งหมด **เหมือนเห็นข้างทั้งตัว** ไม่ใช่ตาบอดคลำข้างเป็นส่วนๆ ก็จะเกิด  
**พลังข้างสาร**ในการพัฒนา

จะจับเรื่องวัฒนธรรมก็เล่นถึงเรื่องสันติภาพ

จะจับเรื่องสันติภาพก็เล่นถึงวัฒนธรรม

จะจับเรื่องชุมชนเข้มแข็งก็เล่นถึงวัฒนธรรมและสันติภาพ

ฯลฯ ฉะนั้น

และเมื่อเป็นอย่างนั้นคนไทยทุกคน ศิลปินทุกคน พระทุกองค์ ครูทุกคน ปราชญ์  
ชาวบ้านทุกคน ผู้นำสตรี ผู้นำเยาวชน ฯลฯ สามารถร่วมขับเคลื่อนชุมชนเข้มแข็ง  
จากทุกแง่มุม เพื่อเอาชนะความยากจน และสร้างความเป็นธรรม เป็นกองทัพที่ใหญ่ที่สุด  
ในประวัติศาสตร์โลก ที่เข้าทำสงครามเบ็ดเสร็จเอาชนะความยากจนและการขาดความ  
เป็นธรรม<sup>1</sup>

**มโนทัศน์บูรณาการให้พลัง**

**การคิดและทำแบบแยกส่วนทอนพลัง**

**อหนึ่ง วัฒนธรรมกระจายศักดิ์ศรีและความเสมอภาค**

**ในขณะที่อำนาจและเงินกระจุก และรวมศูนย์**

<sup>1</sup> ดูหนังสือชื่อ “แผนสงครามเบ็ดเสร็จเอาชนะความยากจนและการขาดความเป็นธรรม” โดย ประเวศ วะสี, สำนักพิมพ์  
หมอชาวบ้าน

เพราะวัฒนธรรมมีความหลากหลายไปตามชุมชนท้องถิ่นต่างๆ ที่เรียกว่า **ความหลากหลายทางวัฒนธรรม** ไม่ถือว่าของใครดีกว่ากัน เพราะต่างเหมาะสมสอดคล้องกับสิ่งแวดล้อมที่ต่างกัน

**การพัฒนาที่เอาวัฒนธรรมเป็นตัวตั้ง** จึงกระจายศักดิ์ศรี และความเสมอภาคไปทั่วแผ่นดิน จึงเป็นประชาธิปไตยทางลึก เป็นไปเพื่อความสงบ ในขณะที่อำนาจรัฐรวมศูนย์ขัดแย้งกับวัฒนธรรมท้องถิ่น และก่อให้เกิดความรุนแรง เช่น ความรุนแรงใน ๓ จังหวัดชายแดนใต้





## พระเจ้าอยู่หัว รัชกาลที่ ๙

---

“

ประเทศไทยเหมาะแก่การที่นานาชาติ  
ประเทศจะมาคุยกันเรื่องสันติภาพ

”

โลกปั่นป่วน วุ่นวาย รุนแรง ไร้สันติภาพ

เพราะไม่ได้เอาการอยู่ร่วมกันอย่างสมดุลเป็นตัวตั้ง  
ตั้งกล่าวเมื่อเริ่มต้น

**ชุมชน คือ ระบบการอยู่ร่วมกันอย่างสมดุล** จึงเป็นทางแห่ง  
สันติภาพ

ชุมชนที่มีการพัฒนาอย่างบูรณาการ เป็นสังคมสันติสุข ประดุจ สวรรค์บนดิน  
เป็นพื้นที่ที่สงบ สันติ มีสันติภาวะ หรือสันติภาพ

จังหวัดใดที่สามารถพัฒนาอย่างบูรณาการจนมีชุมชนเข้มแข็งเต็มพื้นที่  
จังหวัด จังหวัดนั้นก็จะเป็นดินแดนแห่งสันติภาพ

และถ้าทั้ง ๗๗ จังหวัด เป็นดินแดนแห่งสันติภาพ **ประเทศไทยก็จะ  
เป็นประเทศแห่งสันติภาพ** ประเทศไทยมีนักท่องเที่ยวจากทั่วโลกเข้ามา  
ท่องเที่ยวปีละหลาย ๑๐ ล้านคน ถ้าทุกจังหวัดจัดให้มี **พิพิธภัณฑ์จังหวัด**  
ที่มีการแสดงอย่างดีถึงวิธีการพัฒนาสู่สันติภาพชาวโลกก็จะเกิดความบังดาลใจว่า  
สันติภาพสร้างได้จริง เป็นทางหนึ่ง ที่ประเทศไทยจะช่วยสร้างสันติภาพโลก

แต่ก็ยังมีทางอื่นๆ อีกหลายทาง

พระเจ้าอยู่หัวรัชกาลที่ ๙ เคย รับสั่งว่า

“

**ประเทศไทยนี้เหมาะแก่การที่นานาชาติจะมาคุยกัน  
เรื่องสันติภาพ**

”



ประเทศไทยก็มีกลุ่มที่มีพลังความคิดและพลังทรัพยากรจำนวนมาก สามารถทำอะไรๆ ได้ เช่น ตั้งสถาบันขับเคลื่อน”ชุมชนเข้มแข็ง” หรือแม้กระทั่ง International Peace institute (Thailand) เป็นเครื่องมือขับเคลื่อนสันติภาพโลก

ประเทศไทยอาจเสนอสหประชาชาติให้มิมติว่า “การอยู่ร่วมกันอย่างสมดุค เป็นสิ่งสูงสุดของมนุษยชาติ”

นี่ก็จะเป็นธงนำใหม่ที่น่าโลกไปสู่สันติภาพ

ศิลปินและวงการสื่อสารทั่วโลก ควรสื่อสารอย่างเข้มข้น มีเสน่ห์ ทัวถึง ให้มนุษยชาติเกิด**จิตสำนึกใหม่** ว่าการอยู่ร่วมกันอย่างสมดุค คือ สิ่งสูงสุด

ยุทธศาสตร์ “**ชุมชนเข้มแข็ง**” คือออบท หรือทาง อันประเสริฐ ที่นำไปสู่สันติภาพได้ ทั้งสันติภาพประเทศไทย และสันติภาพโลก คนไทยทุกคนสามารถเดินร่วมกัน บนมรรคา แห่งความสุข และประเสริฐสายนี้

๒ เมษายน ๒๕๖๔





ที่อยู่: 1168 ซอยพหลโยธิน 22 ถนนพหลโยธิน แขวงลาดยาว,  
เขตจตุจักร, กรุงเทพฯ 10900

โทรศัพท์: 02 511 5855 | <https://thainhf.org>