



นางสาวดวงพร เห่งบุญพันธ์

ผู้ช่วยผู้จัดการอาวุโสกองทุนสนับสนุนการสร้างเสริมสุขภาพ
รักษาการผู้อำนวยการสำนักสนับสนุนสุขภาวะชุมชน (สำนัก 3)
สำนักงานกองทุนสนับสนุนการสร้างเสริมสุขภาพ (สสส.)

“การใช้พื้นที่เป็นตัวตั้ง พูดอีกด้านหนึ่งก็คือ
การเชื่อในศักยภาพของมนุษย์ ไม่ต้องคุม ไม่ต้องกด
เปิดพื้นที่ให้ชุมชนท้องถิ่น เปล่งแสงสว่างของตัวเอง”



ตระเวนส่อง “สะอาดสมบูรณ์”

เยือนแหล่งเรียนรู้สร้างการมีส่วนร่วม เสริมสวัสดิการ สร้างสุขภาวะ

สะอาดจิตต้องแท้ เทียงธรรม
อาด เอี่ยมด้วยการนำ แกร่งแก้ว
สม หวังจากงานทำ รวมหมู่
บูรณ์ ยิ่งควรค่าแล้ว เร่งรู้ แหล่งเรียน

ตระเวนส่อง “สะอาดสมบูรณ์”-- กรุงเทพฯ :
สำนักงานกองทุนสนับสนุนการสร้างเสริมสุขภาพ (สำนัก 3)
สำนักงานกองทุนสนับสนุนการสร้างเสริมสุขภาพ (สสส.), 2564.
100 หน้า.

1. ชุมชน 2. การท่องเที่ยวโดยชุมชน 3. ร้อยเอ็ด -- ความเป็นอยู่และประเพณี.
I. ชื่อเรื่อง.

307.72

ISBN 978-616-393-332-4

เลขมาตรฐานสากลประจำหนังสือ 978-616-393-332-4

พิมพ์ครั้งที่ 1 พ.ศ. 2564

บรรณาธิการอำนวยการ นางสาวดวงพร เฮงบุณยพันธ์

บรรณาธิการ นางธัญญา แสงอุบล
นางสาวณัฐกานต์ เล็กเจริญ
นางสาวสินพร มฤคพิทักษ์

ข้อมูล นายเข้มชาติ โกคาเทพ
นายสมบูรณ์ แซ่คำ
นางกอบกุล เพ็องฟู

จัดพิมพ์โดย สำนักสนับสนุนสุขภาวะชุมชน (สำนัก 3)
สำนักงานกองทุนสนับสนุนการสร้างเสริมสุขภาพ
อาคารเรียนรู้สุขภาวะ เลขที่ 99/8 ซอยงามดูพลี
แขวงทุ่งมหาเมฆ เขตสาทร กรุงเทพฯ 10120
โทรศัพท์ 0 2343 1500 www.thaihealth.or.th

จัดทำเนื้อหา ถ่ายภาพ บริษัท สไตลครีเอทีฟแฮร์ส จำกัด
และออกแบบรูปเล่ม เลขที่ 32/152 ซอยรามอินทรา 65 ถนนรามอินทรา
แขวงจรัลเข้บัว เขตลาดพร้าว กรุงเทพฯ 10230
โทรศัพท์ 0 2945 8051-3 โทรสาร 0 2945 8057
stylecreative@gmail.com, www.style.co.th
สงวนลิขสิทธิ์ตาม พ.ร.บ. ลิขสิทธิ์ 2537

คำนำ

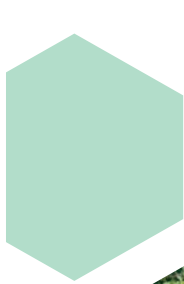
หนังสือเล่มนี้ เป็นส่วนหนึ่งของผลงานวิจัยชุมชนที่ใช้ระเบียบวิธีการ “การวิจัยเชิงชาติพันธุ์วรรณาแบบเร่งด่วน (Rapid Ethnographic Community Assessment Process : RECAP)” ที่แสดงถึงทุนและศักยภาพของทุนทางสังคม ที่มีบทบาทสำคัญในการขับเคลื่อนให้เกิดขบวนการ “ชุมชนท้องถิ่นน่าอยู่ ชุมชนท้องถิ่นจัดการตนเอง ชุมชนสุขภาวะ”

ข้อมูลจากงานวิจัยได้ถูกบันทึกและบรรยายออกมาเป็นสารคดี ขณะที่อ่านก็จินตนาการไปได้ว่าพื้นที่ตำบลสะอาดสมบูรณ์ ช่างเข้มแข็ง มีผู้คนที่มีใจดี รวมตัวกันเพื่อแก้ไขปัญหาภัยแล้ง หลายเรื่องราวที่บ้านเรามีหลายเรื่องราวยังไม่มี แต่จากเรื่องราวเหล่านี้ น่าจะไปประยุกต์ใช้ในชุมชนของเราได้ ซึ่งเป็นความตั้งใจของทุกฝ่ายที่ประสงค์ให้เกิดการกระตุ้นจากสาระในหนังสือสารคดี “ตระเวนส่อง สะอาดสมบูรณ์”

เมื่อได้อ่านหนังสือเล่มนี้ ผู้อ่านจะรู้สึกได้ถึงความงาม ความดี ความจริง ที่มีอยู่ในชุมชน หมู่บ้าน และตำบล จากกรที่เรารู้จักตัวเราเองอย่างเป็นระบบหรือที่เราเรียกกันว่า “การวิจัยชุมชน” ซึ่งเป็นเรื่องราวหรือหลักคิดที่พระบาทสมเด็จพระบรมชนกาธิเบศร มหาภูมิพลอดุลยเดชมหาราช บรมนาถบพิตร รัชกาลที่ 9 ได้ทรงพร่ำบอกและย้ำเตือนพวกเราถึงแนวทางการพัฒนาว่าต้องใช้กลยุทธ์ “เข้าใจ เข้าถึง พัฒนา” การพัฒนาจะต้อง “ระเบิดจากข้างใน” และจงใช้ความพยายามในการอยู่กินแบบ “พอเพียง” ตามหลักปรัชญาของเศรษฐกิจพอเพียง

หวังเป็นอย่างยิ่งว่าท่านจะได้มาร่วมเรียนรู้ไปพร้อมๆ กัน...





สารบัญ

- 6 “สะอาดสมบูรณ์” หมู่บ้านเขมเข็ง ตำบลมัพลึง
- 10 ธรรมบุญชุมชน วิถีและวิถีการมีส่วนร่วม
- 14 แหล่งเรียนรู้ ตำบลสะอาดสมบูรณ์ ผลงานยกระดับคุณภาพชีวิต ชุมชนทั่วบ้าน
- 18 สูงวัยอย่างมีคุณค่า และเปี่ยมสุข
- 24 สร้างความพร้อม รวมพลัง ป้องกันและขจัดภัยพิบัติ
- 28 ของเหลือใช้ มีใช้ขยะ ชัยชนะชุมชนไร้ถัง
- 34 ศูนย์สาธารณสุขมูลฐานชุมชน กลไกส่งเสริมสุขภาพ
- 38 การแพทย์เชิงรุก กลไกด้านสุขภาพ sw.สต.บ้านแมต และ sw.สต.บ้านสังข์



- 44 ลดความสูญเสีย ดูแลผู้ป่วยติดบ้านติดเตียง พัฒนาคุณภาพชีวิต
- 50 รอยยิ้มอิ่มสุข : กองทุนนาปนกิจสงเคราะห์
- 54 พันธุ์ข้าว ปุ๋ย โรงสี การพัฒนาวิถีชีวิตชาวนา
- 62 บริหารจัดการหนี้ระดับชุมชน ลดภาระชีวิต
- 66 ร่วมใจซื้อแห่งเดียว ได้เก็บเกี่ยวดอกผล
- 70 เกษตรกรรมนอกฤดู ท้องนา-เลี้ยงโค และสวนเกษตรผสมผสาน
- 76 ศูนย์เด็กเล็ก โรงเรียน วัยรุ่น สร้างสภาพแวดล้อมดี ให้นาคตงดงาม
- 82 ศูนย์พัฒนารอบครัวในชุมชน ศูนย์รวมพลังแก้ไขปัญหา
- 86 จากไม้ไฟสู่ตะกร้า จากพลาสติกของทิ้งเป็นไม้กวาด
- 92 เคล็ดลับ 3 ดี ปลาร้าอบบ้านดอนทอง
- 96 เหตุใดตระเวนส่อง





สารคดีท่องเที่ยวชุมชน

6

ตระเวนส่อง สะอาดสมบูรณ์



"สะอาดสมบูรณ์"

หมู่บ้านเข้มแข็ง ตำบลมีพลัง

ก่อนจะไปเยี่ยมชมแหล่งเรียนรู้ในหมู่บ้านต่างๆ ของตำบลสะอาดสมบูรณ์ เบื้องต้นมาทำความรู้จักจังหวัดร้อยเอ็ดกันสักเล็กน้อย

ร้อยเอ็ด-เมืองสาเกตนคร

จังหวัดร้อยเอ็ดคือเมืองโบราณ “สาเกตนคร” เป็นเมืองใหญ่ที่ปกครองเมืองเล็กๆ หลายเมือง มีเส้นทางคมนาคมจำนวนมากรองรับการค้า การปกครอง มีประตูเมืองหลายประตูรอบทิศทางของตัวเมือง จนมีการเขียนจารึกไว้และเอ่ยชื่อว่า “ร้อยเอ็ด” ที่มีความหมายถึง “จำนวนมาก” มิใช่จำนวนนับ เช่นสำนวนว่า “ร้อยเอ็ดเจ็ดย่านน้ำ”

จังหวัดร้อยเอ็ดตั้งขึ้นตามพระราชบัญญัติระเบียบบริหารราชการอาณาจักรสยาม พ.ศ. 2476 จัดระเบียบบริหารส่วนภูมิภาคออกเป็นจังหวัดและอำเภอ และได้ยกเลิกระบอบมณฑลเทศาภิบาล ในปีดังกล่าว จังหวัดร้อยเอ็ด มี 9 อำเภอ คือ อำเภอเมืองร้อยเอ็ด อำเภอวัชบุรี อำเภอเสลภูมิ อำเภอโพนทอง อำเภออาจสามารถ อำเภอพนมไพร อำเภอสุวรรณภูมิ อำเภอเกษตรวิสัย และอำเภอจตุรพักตรพิมาน (ข้อมูลจาก <http://www.roiet.go.th/2013/>) ปัจจุบันจังหวัดร้อยเอ็ดมี 20 อำเภอ

สารคดีท่องเที่ยวชุมชน

7

ตระเวนส่อง สะอาดสมบูรณ์



ตำบลสะอาดสมบูรณ์ตั้งขึ้นเมื่อ พ.ศ. 2505 แยกพื้นที่จากตำบลนาโพธิ์ อำเภอมืองร้อยเอ็ด เล่ากันว่ากำนันคนแรกอยู่ที่บ้านสะอาดสมบูรณ์จึงได้ชื่อ “ตำบลสะอาดสมบูรณ์” ปี พ.ศ. 2539 ยกฐานะเป็นองค์การบริหารส่วนตำบลสะอาดสมบูรณ์ และอยู่ในเขตการปกครองของ อำเภอมือง จังหวัดร้อยเอ็ด ตำบลนี้มี 16 หมู่บ้าน ได้แก่ บ้านดอนทอง หมู่ 1 บ้านกาหลง หมู่ 2 บ้านแมต หมู่ 3 บ้านแมต หมู่ 4 บ้านแมต หมู่ 5 บ้านสะอาดสมบูรณ์ หมู่ 6 บ้านสงยาง หมู่ 7 บ้านสังข์ หมู่ 8 บ้านดงเค็ง หมู่ 9 บ้านชีเหล็ก หมู่ 10 บ้านป่าเพิ่ม หมู่ 11 บ้านดอนศรีวิไล หมู่ 12 บ้านหนองผือ หมู่ 13 บ้านหนองแซ่ หมู่ 14 บ้านสังข์ หมู่ 15 และบ้านสงยาง หมู่ 16

พื้นที่ส่วนใหญ่เป็นที่ราบค่อนข้างลุ่ม ดินร่วนปนทรายเหมาะในการปลูกข้าว ปลูกพืชไร่ และผักสวนครัวต่างๆ มีเนื้อที่รวม 32,554 ไร่ หรือ 37.6 ตารางกิโลเมตร ภูมิอากาศเป็นฝนเมืองร้อน ฝนตกชุกเดือนมิถุนายน ถึงกันยายน อากาศร้อนแห้งแล้งเดือนกุมภาพันธ์ถึงเมษายน

สารคดีท่องเที่ยวชุมชน

8

ตระเวนส่อง สะอาดสมบูรณ์



ความเข้มแข็งแห่งหมู่บ้าน

เนื่องจากพื้นที่ตำบลสะอาดสมบูรณ์กว้างใหญ่ แต่ละหมู่บ้านอยู่ห่างกัน จึงต้องเน้นให้หมู่บ้านเป็นแกนหลักในการพัฒนา สร้างจุดเด่นและความเข้มแข็งในการบริหารจัดการตนเอง ผู้นำชุมชนเข้มแข็ง มีความสามัคคี มีกลไกในการพัฒนาพื้นที่ บุคลากรแห่งองค์กรปกครองท้องถิ่นมีบทบาทหนุนเสริมและพัฒนาศักยภาพให้มีความต่อเนื่องและยั่งยืน เกิดเป็นกลุ่มองค์กร/แหล่งเรียนรู้ เป็นรากฐานตั้งค้ำขวัญ

“ตำบลน่าอยู่ เพื่อพัฒนาธรรม ทำเกษตรอินทรีย์ มากมีกลุ่มอาชีพ”

หากต้องท่องเที่ยวสัมผัสผัสประสบการณ์จริงจากแหล่งเรียนรู้ ตำบลสะอาดสมบูรณ์เป็นตัวเลือกที่เหมาะสม เพราะอยู่ห่างจากตัวอำเภอมืองร้อยเอ็ดเพียง 13 กิโลเมตร การตระเวนเยี่ยมเยือนแต่ละหมู่บ้าน เก็บรับประสบการณ์จริง ครั้นเดินทางกลับ ย่อมได้มุมมองแง่คิดไปใช้ประโยชน์

สารคดีท่องเที่ยวชุมชน

9

ตระเวนส่อง สะอาดสมบูรณ์



กำนันจักรพงษ์ กุณิน
ประธานสำนักธรรมนุญ

สารคดีท่องเที่ยวชุมชน

10

ตระเวนส่อง สะอาดสมบูรณ์



ธรรมนุญชุมชน

วิถีและวิธีการมีส่วนร่วม

สะอาดสมบูรณ์เป็นตำบลน่าอยู่ ทั้งจากสภาพแวดล้อมทางธรรมชาติ และการมีส่วนร่วมของชุมชนในหลากหลายเรื่องราว จนนำไปสู่การขับเคลื่อน ธรรมนุญชุมชน

ธรรมนุญชุมชน กลไกการแก้ปัญหา

กำนันจักรพงษ์ กุณิน ประธานสำนักธรรมนุญ เล่าภาพรวมของ ตำบลสะอาดสมบูรณ์ว่า

“เรามี 16 หมู่บ้าน 2,124 ครัวเรือน ชาย 4,200 คน หญิง 4,300 คน ส่วนใหญ่ประกอบอาชีพทำนา อบต.สะอาดสมบูรณ์มีนโยบายขับเคลื่อน ธรรมนุญชุมชนในเรื่องต่างๆ เราไปศึกษาดูงานที่ตำบลนาถ้ำ อำเภอมือง จังหวัดนครพนม จากนั้นจัดประชุมเครือข่ายภาคีร่วมกันเพื่อทำ ธรรมนุญชุมชน มีท้องถิ่น ท้องที่ ส่วนราชการในพื้นที่ และพี่น้องประชาชน ของสะอาดสมบูรณ์ทั้ง 16 หมู่บ้านร่วมกันวิเคราะห์ปัญหาของแต่ละชุมชน วิเคราะห์ถึงปัญหาสำคัญ ปัญหาที่ต้องแก้ไขเร่งด่วนและแต่งตั้งคณะกรรมการ เพื่อรับผิดชอบดำเนินงานในแต่ละปัญหา”

สารคดีท่องเที่ยวชุมชน

11

ตระเวนส่อง สะอาดสมบูรณ์



“จากนั้นได้ออกระเบียบข้อตกลงร่วมกันในการดำเนินงานแต่ละเรื่อง ใช้ชื่อว่า ธรรมนูญตำบลชุมชน เพื่อเป็นแนวทางในการดำเนินการขับเคลื่อน โดยยกร่างธรรมนูญชุมชนฉบับแรกขึ้นปี พ.ศ. 2559 ซึ่งเป็นฉบับที่ 1 มี 8 หมวด 70 ข้อ และนำร่างนี้มาเสนอที่ประชุมประชาคมในตำบล”

รวมสิ่งดีเข้าด้วยกัน

เนื้อหาสำคัญของธรรมนูญพัฒนาจากระเบียบหมู่บ้านตั้งชื่อเป็นธรรมนูญชุมชน เพื่อเป็นหลักยึดในการดำเนินงาน และประกาศใช้ในธรรมนูญชุมชนตำบลสะอาดสมบูรณ์ในปี พ.ศ. 2560 หลังจากแต่งตั้งคณะกรรมการเรียบร้อย ทีมพี่รูปล่มออกมาเป็นธรรมนูญชุมชนฉบับที่ 1 มีนายไพรัช หอมกลิ่น นายอำเภอเมืองร้อยเอ็ด เป็นสักขีพยานในการประกาศใช้ เมื่อวันที่ 14 กันยายน 2560 ต่อมาได้ประกาศใช้ธรรมนูญชุมชน 9 ฉบับ เพื่อดำเนินการขับเคลื่อนมาตรการต่างๆ ในพื้นที่ตำบลสะอาดสมบูรณ์ในปีเดียวกัน ประกอบด้วย

- ฉบับที่ 1 มาตรการด้านสังคมและความปลอดภัยในชีวิตและทรัพย์สิน
 - ฉบับที่ 2 มาตรการลดละเลิกอบายมุข
 - ฉบับที่ 3 มาตรการด้านการอนุรักษ์พันธุ์สัตว์ที่มีอยู่ในเขตตำบล
 - ฉบับที่ 4 มาตรการด้านรักษาสิ่งแวดล้อม
 - ฉบับที่ 5 มาตรการด้านป้องกันและแก้ไขปัญหายาเสพติด
 - ฉบับที่ 6 มาตรการด้านการส่งเสริมสุขภาพ การป้องกันและควบคุมโรค
 - ฉบับที่ 7 มาตรการด้านการส่งเสริมการทำเกษตรอินทรีย์ ปลอดภัย
 - ฉบับที่ 8 มาตรการด้านการศึกษาศาสนาและวัฒนธรรม
 - ฉบับที่ 9 มาตรการส่งเสริมความเข้มแข็งของสถาบันครอบครัว
- ธรรมนูญชุมชนทั้ง 9 ฉบับขับเคลื่อนเต็มที่ ระหว่างปี พ.ศ. 2561-2562

มีคณะกรรมการธรรมนูญชุมชนตำบลสะอาดสมบูรณ์ 53 คน การมีธรรมนูญชุมชนทำให้เกิดความชัดเจนในมาตรการต่างๆ ที่เอื้ออำนวยต่อการมีส่วนร่วมของชุมชน นำไปสู่กระบวนการดำเนินงาน เพื่อเสริมสวัสดิการ สร้างสุขภาวะ ตลอดจนการสรุปผลงาน บทเรียน ความรู้ความชำนาญต่างๆ ที่เกิดขึ้น ทั้งในรูปแบบหนังสือ เอกสารสรุปผลงานส่งให้หน่วยงานราชการที่เกี่ยวข้อง การสืบต่อถ่ายทอดความรู้ ผ่านบอร์ดนิทรรศการ การบรรยายที่นำเสนอต่อผู้มาท่องเที่ยวแหล่งเรียนรู้ในตำบลสะอาดสมบูรณ์ให้สัมผัสถึงความเรียบง่ายและลึกซึ้งไปพร้อมกัน



เข้มชาติ โภคาเทพ
นายกองค์การบริหารส่วนตำบลสะอาดสมบูรณ์

สารคดีท่องเที่ยวชุมชน

14

ตระเวนส่อง สะอาดสมบูรณ์



แหล่งเรียนรู้ ตำบลสะอาดสมบูรณ์

ผลงานยกระดับคุณภาพชีวิต ชุมชนหัวล้าน

ปัจจุบัน อบต.สะอาดสมบูรณ์ ได้รับการพัฒนาด้านต่างๆ โดยเฉพาะ การยกระดับคุณภาพชีวิตสมาชิกในชุมชน ซึ่ง **เข้มชาติ โภคาเทพ** นายกองค์การบริหารส่วนตำบลสะอาดสมบูรณ์ จะมาเล่าถึงภาพการพัฒนาพื้นที่ ในตำบลสะอาดสมบูรณ์ อำเภอเมือง จังหวัดร้อยเอ็ด ให้เห็นชัดเจนขึ้น

การบริหารต้องมองทุกมิติ

“ผมได้มาบริหาร อบต. ครั้งแรกปี พ.ศ. 2543 ตอนนั้นมีแนวคิดที่ว่า ทำอย่างไรให้ชุมชนได้รับการพัฒนา และหลักการกระจายอำนาจเกิด ประสิทธิภาพ ผมอยากเห็นชุมชนมีศักยภาพ พัฒนาให้เข้มแข็ง การพัฒนา เราต้องมองมิติปัญหาของพื้นที่ทุกด้าน ต้องสร้างคุณภาพชีวิตด้านอื่นๆ ต้องทำให้มากกว่าเรื่อง น้ำไหล ไฟสว่าง ทางสะดวก เช่น เราต้องมองมิติ เรื่องสุขภาพ ตรงนี้เป็นที่มาของการจัดการตำบลสุขภาพ

ตอนปี พ.ศ. 2549 อบต.สะอาดสมบูรณ์ทำโครงการโรงพยาบาล 1,800 เตียง ร่วมกับโรงพยาบาลส่งเสริมสุขภาพตำบล แนวคิดคือ ชาวบ้านต้องมีส่วนร่วมในการจัดการสุขภาพ โครงการโรงพยาบาล 1,800 เตียง เป็นนวัตกรรมที่พวกเราช่วยกันคิดและดำเนินงานตั้งแต่ ปี พ.ศ. 2549 เราประชุมชาวบ้าน 16 หมู่บ้านว่า มาร่วมทำเรื่องสุขภาพให้หนึ่งครัวเรือน มี “หมอ” หนึ่งคน โดยนำคนหนึ่งคนในครัวเรือนมาฝึกอบรมให้ความรู้

สารคดีท่องเที่ยวชุมชน

15

ตระเวนส่อง สะอาดสมบูรณ์



การประชุมพยาบาลเบื้องต้นและสาธารณสุขพื้นฐานต่างๆ จากนั้นก็นำความรู้ที่ได้รับมาดูแลคนในครอบครัวต่อไป อบรมตั้งงบประมาณเอาไว้ละ 5-7 แสนบาท สำหรับโครงการโรงพยาบาล 1,800 เตียง แต่ภายหลังต้องหยุดไปเพราะติดขัดเรื่องงบประมาณ”

ยื่นหยัดงานดูแลสุขภาพชุมชน

“พอปี พ.ศ. 2555 ผมกลับมาเป็นนายก อบต. อีกครั้ง ตอนนั้นเราทำ MOU เป็นลูกข่ายของ อบต.ศรีฐาน อำเภอป่าติ้ว จังหวัดยโสธร ภายใต้การสนับสนุนโครงการจากสำนักสนับสนุนสุขภาพะชุมชน (สำนัก 3) สสส. และไปเป็นลูกข่ายของ อบต.อิเซ อำเภอโพธิ์ศรีสุวรรณ จังหวัดศรีสะเกษ ต่อในปี พ.ศ. 2557 เพื่อเรียนรู้ฝึกฝนเรื่องเกี่ยวกับตำบลสุขภาพะ จากนั้นเราเริ่มทำหลายๆ เรื่อง เช่น ทำหน่วยแพทย์ฉุกเฉิน EMS ภาษาถิ่นอีสาน เรียกว่ารถบักวี้อ บริการดูแลเบื้องต้นให้คนป่วยในชุมชน รวมถึงการนำส่งโรงพยาบาลและพัฒนาศูนย์สาธารณสุขมูลฐานชุมชน เป็นต้น

โครงการต่างๆ เป็นการร่วมกันขับเคลื่อนพัฒนาระหว่างผู้นำชุมชนและองค์กรของชาวบ้าน จนประสบความสำเร็จและเป็นแหล่งเรียนรู้ของตำบล เช่น ธรรมนูญชุมชน ตำบลสะอาดสมบูรณ์



ธรรมนูญชุมชนคือข้อตกลงของชุมชนทั้ง 16 หมู่บ้าน ปัจจุบันมีธรรมนูญชุมชน 9 ฉบับ แต่ละฉบับมีมาตรการ และประเด็นหลักเพื่อบริหารจัดการเฉพาะด้าน เช่น เรื่องคุณภาพชีวิต ความสงบสุข เกษตรอินทรีย์ เกษตรปลอดภัย เราถือว่า ธรรมนูญชุมชนเป็นเครื่องมือ เป็นกลไกในการขับเคลื่อนการพัฒนา แหล่งเรียนรู้มีหลายแห่ง เช่น โรงเรียนผู้สูงอายุสะอาดสมบูรณ์ แหล่งเรียนรู้ของกองทุนฌาปนกิจที่เปิดโอกาสให้ผู้สูงอายุ 60 ปีขึ้นไป เป็นสมาชิก เราต้องการสร้างสังคมให้น่าอยู่ มีความเอื้ออาทรต่อกัน เรามีแหล่งเรียนรู้ชุมชนไร้ถึงขับเคลื่อนแก้ไขปัญหาเรื่องขยะ ตอนนี้ทำไปหลายหมู่บ้าน

เรามีศูนย์พัฒนาครอบครัว การดูแลผู้ป่วยติดเตียง มีชมรมฟุตบอลสะอาดสมบูรณ์ มีแหล่งเรียนรู้ สวนเกษตรผสมผสาน กลุ่มเมล็ดพันธุ์ข้าว กองทุนธนาคารข้าว และศูนย์พัฒนาเด็กเล็กบ้านแมต ที่เป็นศูนย์ต้นแบบของจังหวัดร้อยเอ็ด”

นี่คือข้อมูลเบื้องต้น ที่ตำบลสะอาดสมบูรณ์มีแหล่งเรียนรู้อันหลากหลาย ให้เข้าไปท่องเที่ยวเก็บเกี่ยวประสบการณ์เพื่อนำกลับไปใช้ในชุมชนของตนเอง



สุขเกียรติ สร้างนานอก
ผู้อำนวยการโรงเรียนผู้สูงอายุ ตำบลสะอาดสมบูรณ์

สารคดีท่องเที่ยวชุมชน

18

ตระเวนส่อง สะอาดสมบูรณ์



สูงวัยอย่างมีคุณค่า และเปี่ยมสุข

ตำบลสะอาดสมบูรณ์ มีผู้สูงอายุ 1,506 คน คิดเป็นร้อยละ 20.81 ของประชากรทั้งหมดของตำบล มีการตั้งโรงเรียนผู้สูงอายุ และมีกิจกรรมต่างๆ เช่น วงดนตรีกับแก้ว นี่คือการเรียนการสอน การสร้างความสุข ความมีคุณค่า ให้ผู้สูงอายุ

ก่อตั้งจากพลัง 4 ประสาน

สุขเกียรติ สร้างนานอก ผู้อำนวยการโรงเรียนผู้สูงอายุ ตำบลสะอาดสมบูรณ์เล่าว่า โรงเรียนผู้สูงอายุพัฒนาจากชมรมผู้สูงอายุที่มีมาตั้งแต่ปี พ.ศ. 2556 โดยตั้งโรงเรียนผู้สูงอายุ ในปี พ.ศ. 2559 มี 4 ภาควิชาหรือกลุ่มองค์กรสนับสนุนประกอบด้วย

“**ท้องที่**” มีผู้ใหญ่บ้าน ผู้นำชุมชนเป็นผู้รับสมัครนักเรียนและจัดรถรับ-ส่งผู้สูงอายุจากบ้านมายังโรงเรียน

“**ท้องถิ่น**” อบต. สะอาดสมบูรณ์ สนับสนุนงบประมาณในการดำเนินงาน จัดหาสถานที่ในการจัดการเรียนการสอน สนับสนุนบุคลากรอำนวยความสะดวกด้านต่างๆ

“**โรงพยาบาลส่งเสริมสุขภาพตำบล**” สนับสนุนการดูแลสุขภาพของผู้สูงอายุ

“**ชุมชน**” ให้ความร่วมมือในการเข้าร่วมกิจกรรม

สารคดีท่องเที่ยวชุมชน

19

ตระเวนส่อง สะอาดสมบูรณ์



สารคดีท่องเที่ยวชุมชน **20** ตระเวนส่อง สะอาดสมบูรณ์



สร้างเงื่อนไขกิจกรรมรวมกลุ่ม

โรงเรียนผู้สูงอายุให้บริการความสะดวกในการเข้าร่วมกิจกรรม (หลักสูตร) ของผู้ที่มีอายุ 60 ปีขึ้นไป โดยเริ่มรับสมัครตั้งแต่ปี พ.ศ. 2560 ปัจจุบันเป็นรุ่นที่ 3 จำนวน 74 คน มีการเรียนการสอนดังนี้

หลักสูตรภาคชีวิต 50 เปอร์เซ็นต์ ภาคอาชีพ 30 เปอร์เซ็นต์ และ ภาควิชาการ 20 เปอร์เซ็นต์ เรียนทุกวันพุธ สัปดาห์ที่ 2 และที่ 4 ของเดือน มีวิชาเกี่ยวกับ ศาสนา ความรู้ธรรมะ ฝึกสมาธิ ปฏิบัติธรรม เสวนาธรรม ความรู้ด้านสุขภาพ และการส่งเสริมอาชีพผู้สูงอายุ ทีมงานครูสอนประจำมาจาก รพ.สต. รวมถึงสาธารณสุขอำเภอมาเป็นวิทยากร เวลาเรียนเริ่มจาก 8.30 น. ถึง 16.00 น.

หลังเปิดโรงเรียนผู้สูงอายุ ทำให้ผู้สูงวัยในสะอาดสมบูรณ์มีความสุขมากขึ้น เพราะได้ทำกิจกรรมร่วมกัน เกื้อหนุนให้ผู้สูงอายุมีสุขภาพแข็งแรง รวมทั้งร่วมแสดงในวาระต่างๆ เช่น เล่นดนตรีกับแค้น ร้องรำทำเพลง เป็นต้น

สารคดีท่องเที่ยวชุมชน **21** ตระเวนส่อง สะอาดสมบูรณ์



บุญหนา สาระจันทร์ ประธานกลุ่มดนตรีพื้นบ้านผู้สูงอายุ ตำบลสะออดสมบูรณ

รวมกันเล่นดนตรีตามความถนัด

กลุ่มดนตรีพื้นบ้านผู้สูงอายุหรือวงดนตรีก๊ับแก๊บเริ่มจากผู้สูงอายุที่ชำนาญด้านการดนตรี เช่น ก๊ับแก๊บ พิณ ซอ กลอง ฉิ่ง มารวมวงกัน ในปี พ.ศ. 2558 และเป็นหลักสูตรการเรียนการสอนที่โรงเรียนผู้สูงอายุ เป็นกิจกรรมที่สร้างบรรยากาศ ความสนุกสนานเพลิดเพลินจากการเรียนและรวมกลุ่มเล่นดนตรี

บุญหนา สาระจันทร์ ประธานกลุ่มดนตรีพื้นบ้านผู้สูงอายุ เล่าว่า

“วงดนตรีก๊ับแก๊บมีสมาชิก 5 คน เวลาแสดง ผู้ชายนั่งโสร่ง ผู้หญิงนั่งผ้าซิ่น การแสดงส่วนมากเล่นในงานบุญประเพณี เช่น เทศกาลสงกรานต์ เทศกาล



ปีใหม่ ขึ้นบ้านใหม่ หรืองานกิจกรรมของหน่วยราชการ เป็นต้น เราเล่นเพลงพื้นบ้าน และเพลงอื่นๆ ที่คุ้นหู กลุ่มดนตรีพื้นบ้านร่วมกิจกรรมตามหลักสูตรโรงเรียนผู้สูงอายุ และถ่ายทอดความรู้ด้านดนตรีพื้นบ้าน สอนเด็กให้ฝึกหัดกับเครื่องดนตรีจริง และสอนดนตรีให้เด็กนักเรียนตามโรงเรียนต่างๆ เช่น ศูนย์พัฒนาเด็กเล็กบ้านสังข์ โรงเรียนบ้านสังข์-สงยาง และเปิดสอนให้เด็กนักเรียนดูในวันศุกร์ กำหนด 3 เดือนต่อครั้ง”

ผลจากการรวมกลุ่มเล่นดนตรี ทำให้ผู้สูงวัยมีสุขภาพดีขึ้นทั้งกายและใจ และชุมชนอื่นอาจนำไปปรับใช้ตามความเหมาะสมได้



สร้างความพร้อม รวบรวมพลัง

ป้องกันและขจัดภัยพิบัติ

ภัยพิบัติ สาธารณภัยทั้งทางธรรมชาติและอุบัติภัยอาจเกิดขึ้นและ
ลุกลามขยายตัวได้ตลอดเวลา การเตรียมตัวป้องกันอย่างมีประสิทธิภาพ
ในระดับหมู่บ้านและตำบลมีความสำคัญเป็นอย่างยิ่ง เรื่องนี้เป็นภารกิจของ
ศูนย์ความร่วมมือด้านป้องกันและบรรเทาสาธารณภัย

เตรียมพร้อมยอมชนะภัย

สถานการณ์ภัยพิบัติ ไม่ขึ้นกับเขตการปกครอง ดังนั้น องค์กรปกครอง
ท้องถิ่น 3 ตำบลคือ ตำบลสะอาดสมบูรณ์ ตำบลนาโพธิ์ และตำบลเมืองทอง
อำเภอเมือง จังหวัดร้อยเอ็ด จึงทำบันทึกข้อตกลง (MOU) การขับเคลื่อน
ศูนย์ร่วมมือด้านการป้องกัน และบรรเทาสาธารณภัย 3 ตำบล เมื่อวันที่ 23
กรกฎาคม 2558 โดย นายอ อบต. ทั้ง 3 แห่งร่วมกันลงนามและมีสำนักงาน
ป้องกันและบรรเทาสาธารณภัย จังหวัดร้อยเอ็ด นายอำเภอเมืองร้อยเอ็ด
ลงนามเป็นสักขีพยาน โดยมีที่ตั้งที่องค์การบริหารส่วนตำบลสะอาดสมบูรณ์



ทศพล ชมพวิเศษ
นักป้องกันและ
บรรเทาสาธารณภัย

หน่วยงานนี้มีหน้าที่อะไรบ้าง? **ทศพล ชมพวิเศษ** นักป้องกันและบรรเทาสาธารณภัย ให้ข้อมูลว่า

“ในส่วนของ อบต.เสาชวดสมบูรณจัดฝึกอบรมให้ความรู้ด้านป้องกันและบรรเทาสาธารณภัยแก่ผู้นำหมู่บ้าน และจิตอาสาทั้ง 16 หมู่บ้าน เพื่อเป็นอาสาสมัครเฝ้าระวังและแจ้งเตือนภัยพิบัติต่างๆ ตั้งสถานีดับเพลิง (ย่อย) ประจำหมู่บ้านไว้ที่ทำการผู้ใหญ่บ้าน จัดหาถังดับเพลิงให้หมู่บ้านละ 2 ถัง เพื่อใช้ระงับเหตุเบื้องต้น จัดซ้อมแผนร่วมกันของทั้งสามตำบล ปีละ 1 ครั้ง เพื่อให้เจ้าหน้าที่และจิตอาสาของทั้งสามตำบล มีความเข้าใจในการปฏิบัติ หากเกิดกรณีภัยพิบัติขนาดใหญ่ในพื้นที่”

“เรามีทีมงานประจำ 6 คน รวมหัวหน้าทีมด้วย ทุกคนสามารถขับรถดับเพลิงได้ แบ่งเวลากันเข้าเวรเฝ้าระวัง เราเฝ้าระวัง 24 ชั่วโมง เมื่อรับแจ้งเหตุร้ายออกปฏิบัติการได้ทันที คนที่ออกเวรแล้วเปิดโทรศัพท์ไว้ตลอดเวลา พร้อมรับการติดต่อ ทีมงานทุกคนได้รับการอบรมการดับเพลิงเบื้องต้นจากศูนย์ป้องกันและบรรเทาสาธารณภัย เขต 6 จังหวัดขอนแก่น มีการทบทวนทุกปี นอกจากนี้ได้จัดอบรมให้ความรู้แก่ชาวบ้าน ครูและนักเรียน ให้รู้วิธีการอพยพออกจากอาคาร การใช้ถังดับเพลิงอย่างถูกต้อง โดยจัดอบรมปีละ 1 ครั้ง”

สารคดีท่องเที่ยวชุมชน **26** ตระเวนส่อง เสาชวดสมบูรณ



เพิ่มขีดความสามารถจากการร่วมมือ

ศูนย์ร่วมมือด้านการป้องกันและบรรเทาสาธารณภัยทำงานร่วมกัน 3 ตำบล สามารถให้ความช่วยเหลือประชาชนได้ทันเหตุการณ์ ลดความเสียหายหรือสูญเสียต่อชีวิตและทรัพย์สินของประชาชน เพิ่มประสิทธิภาพการใช้ประโยชน์จากทรัพยากรร่วมกันของ 3 ตำบล ประกอบด้วยรถบรรทุกทุกน้ำรดดับเพลิง รถกู้ชีพกู้ภัย ทีมงานด้านการป้องกันและบรรเทาสาธารณภัยทำงานร่วมกัน ประสานงานกัน แลกเปลี่ยนเรียนรู้ระหว่างกัน ส่งผลให้ประชาชนในเขตตำบลเสาชวดสมบูรณ 16 หมู่บ้าน ตำบลนาโพธิ์ 10 หมู่บ้าน และตำบลเมืองทอง 10 หมู่บ้าน ได้รับบริการด้านการป้องกันและบรรเทาสาธารณภัยอย่างทั่วถึงตลอด 24 ชั่วโมง

สารคดีท่องเที่ยวชุมชน **27** ตระเวนส่อง เสาชวดสมบูรณ



ของเหลือใช้ มีค่าแค่ไหน

ช่วยชุมชนได้จริง

“หน้าบ้านสวย หลังบ้านสวน ในบ้านงาม” ภาพแห่งความงดงามนี้ปรากฏที่หมู่บ้านหนองผือ หมู่ 13 หนึ่งในเครือข่าย “ชุมชนไร้ถัง” ที่มีอยู่ถึง 4-5 หมู่บ้านในตำบลสะอาดสมบูรณ์

แยกขยะสร้างมูลค่าเพิ่ม

สยาม สุตนนท์ ประธานชุมชนไร้ถัง (กองทุนขยะทองคำคุ้มครองสวัสดิการ) กล่าวถึงแรงบันดาลใจในการตั้งกลุ่มว่า “การตั้งชุมชนไร้ถัง เกิดจากเห็นถึงขยะที่ตั้งอยู่หน้าบ้านว่าไม่สวยต้องการปรับปรุง เพื่อจัดการขยะให้ชุมชนดูสะอาด เรียบร้อย มีการคัดแยกขยะถูกวิธี คณะกรรมการหมู่บ้าน 23 คน ร่วมกันคิดและก่อตั้งชุมชนไร้ถังขึ้นเป็นคณะกรรมการจัดการขยะในชุมชน บางคนเป็น อสม. กรรมการหมู่บ้าน ส.อบต. ผู้นำชุมชน มาร่วมประชุมปรึกษาหารือได้ข้อตกลงก็นำไปปฏิบัติ เริ่มต้นมีสมาชิก 43 ครัวเรือนจากจำนวนทั้งหมด 66 ครัวเรือน ต่อมาสมัครเพิ่มอีก 5-6 ครัวเรือน เราต้องการให้ทุกครัวเรือนเป็นสมาชิก”



สยาม สุนนท์
ประธานชุมชนไร่ถัง หมู่บ้านหนองผือ หมู่ 13

“เราเริ่มต้นปี 2557 เมื่อทำจริงจึงไป 4-5 เดือน เกิดสภาพชุมชน สะอาดน่าอยู่ขยะลดลง ไม่ค่อยพบถุงพลาสติกตามถนนหนทาง การขับเคลื่อน ชุมชนไร่ถังเรามีโครงการสวัสดิการรองรับจากการขายขยะที่คัดแยกแล้ว แบ่งเป็น ขวดพลาสติกแยกใสแยกชุ่น ขวดเบียร์ ขวดแก้ว โดยประสานกัน เป็นเครือข่ายเพื่อขายให้ตัวแทนที่ อบต.จัดหามา ปกติเดือนหนึ่งขาย 2 ครั้ง พอดีกับปริมาณที่จัดหาได้ และมีการบันทึกว่าสมาชิกขายอะไรบ้าง จากขยะ ที่เคยเอาไปทิ้งทำให้มีมูลค่าเพิ่มกับครอบครัว”



เสริมแรงจูงใจ

ประธานชุมชนไร่ถัง กล่าวเพิ่มเติมว่า “การขับเคลื่อนชุมชนไร่ถัง ผ่านการใช้หอกระจายข่าวให้ชาวบ้านในชุมชนรับรู้และร่วมกิจกรรม จัดประชุมประจำเดือนๆ ละ 1 ครั้ง นอกจากนี้ ได้เตรียมรางวัลให้ครัวเรือน ที่จัดการขยะถูกวิธี “หน้าบ้านสวย หลังบ้านสวน ในบ้านงาม” บ้านไหน ทำได้ตามเกณฑ์ที่หน้าบ้านไม่มีถังขยะ มองดูสวยงาม หลังบ้านข้างบ้าน ทำสวนโดยใช้ปุ๋ยอินทรีย์ น้ำหมักชีวภาพที่ตัวเอง ภายในบ้านจัดให้งามไม่รก รุงรัง ก็มีอบรางวัล “หน้าบ้านน่ามอง” ให้ เช่น เครื่องครัว ถ้วยชาม สบู่ พอกระตุ้นให้กำลังใจกัน”

ส่วนขยะอื่นๆ อาทิ ใโป้ไฟหรือโป้ไม้อื่นๆ รวมไว้ในเสวียนไม้ไฟที่ชาวบ้าน สานไว้เป็นวงกลมสูง 1 เมตรล้อมรอบโคนต้นไม้ จากนั้นกวาดรวมนำไปไม้ต่างๆ มาใส่ในเสวียนเพื่อให้เป็นปุ๋ยอินทรีย์บำรุงดินโคนต้นไม้ นั้น เศษผัก เศษอาหาร เอาไปทำน้ำหมักชีวภาพ เพื่อใช้ฉีดพ่นในแปลงเกษตรอินทรีย์



สารคดีท่องเที่ยวชุมชน **32** ตระเวนส่อง สะอาดสมบูรณ์



มิใช่ขยะแต่เป็นของเหลือใช้

“เรามีเครือข่ายชุมชนไร่ถึง 4-5 หมู่บ้านคือ หมู่ 3 หมู่ 1 หมู่ 11 และ หมู่ 13 แนวโน้มในอนาคตส่งเสริมให้เครือข่ายเพิ่มขึ้นเรื่อยๆ ตอนนี้ได้นำ ขวดพลาสติกมาแปรรูปให้เกิดประโยชน์ เช่น แปรรูปขวดพลาสติกเป็นไม้กวาด เวลานี้ทำกันหลายหมู่บ้านแล้ว”

“การเปลี่ยนแปลงพฤติกรรมคน ความเคยชินนั้นแก้ยาก ต้องมีความพยายาม ต้องใช้เวลาระยะหนึ่งกว่าคนส่วนใหญ่จะให้ความร่วมมือกัน จึงต้องพยายามอย่าท้อถอย ปัญหาต้องเจออยู่แล้ว ต้องพัฒนาคน พัฒนาจิตใจ ปรับเปลี่ยนพฤติกรรมก่อน แกนนำ 4-5 คนต้องทำเป็นตัวอย่าง ในที่สุดคนส่วนใหญ่ค่อยๆ คล้อยตาม เกิดความเชื่อมั่น” สยามกล่าวในตอนท้าย

ทักษะหรือมุมมองต่อเรื่องราวและสิ่งต่างๆ ที่แตกต่างกัน นำไปสู่ผลลัพธ์ต่างกัน ขวดพลาสติก เปลี่ยนมุมมองจากขยะมาเป็นของเหลือใช้ ที่ขายได้ หรือนำไปเป็นวัตถุดิบผลิตไม้กวาด ใบไม้ทำปุ๋ยอินทรีย์ เศษอาหาร ทำน้ำหมักชีวภาพ ตรงนี้เป็นความสำเร็จของชุมชนไร่ถึง หมู่บ้านหนองผือ หมู่ 13 แหล่งเรียนรู้อีกแห่งหนึ่งของ ตำบลสะอาดสมบูรณ์

สารคดีท่องเที่ยวชุมชน **33** ตระเวนส่อง สะอาดสมบูรณ์



ทองสมุทร พิมพิญ
อาสาสมัครสาธารณสุขประจำหมู่บ้าน (อสม.)



ศูนย์สาธารณสุขมูลฐานชุมชน

กลไกส่งเสริมสุขภาพ

แหล่งเรียนรู้ศูนย์สาธารณสุขมูลฐานชุมชนหมู่ (ศสมช.) หมู่ 6 เริ่มจากโรงเรียนห้องเดียวเล็กๆ เมื่อปี พ.ศ. 2535 จากนั้นผู้นำหมู่บ้านและชาวบ้านสะอาดสมบูรณ์ได้ร่วมกันบริจาคเงินและร่วมออกแรงสร้างโรงเรียนขนาดใหญ่ขึ้นใช้เป็นี่ทำการของ ศสมช. ในปัจจุบัน

บริการพื้นฐานครบถ้วน

ทองสมุทร พิมพิญ อาสาสมัครสาธารณสุขประจำหมู่บ้าน (อสม.) กล่าวถึงบทบาทของศูนย์ฯ ว่า

“ศูนย์สาธารณสุขมูลฐานชุมชนเป็นกลไกขับเคลื่อนการส่งเสริมสุขภาพ การเฝ้าระวัง และการป้องกันโรคในชุมชน เราให้บริการครบวงจร เปิดบริการทุกวัน ตั้งแต่ 8 โมงเช้าถึง 6 โมงเย็น มี อสม. เข้าเวรวันละ 3 คน จัดสรรหมุนเวียนกัน 21 คนตลอดสัปดาห์ อสม.ทุกคนทำงานพื้นฐานทางการแพทย์ได้ โดยผ่านการอบรมจากโรงพยาบาลร้อยเอ็ด และไปศึกษาดูงานที่บ้านดงบังปราจีนบุรี จากนั้นมีการศึกษาอบรมต่อเนื่องที่ศูนย์ฯ มีบริการ วัดความดัน ทำแผล นวดแก้ปวดเมื่อย นวดคลายเครียด อบรมสมุนไพร การปฐมพยาบาลเบื้องต้น ไม่รวมการเย็บแผล และมีการส่งต่อผู้ป่วยไปโรงพยาบาล รวมทั้งมีบริการ จัดพบแพทย์ที่ศูนย์ฯ เดือนละครั้ง”



- ศสมช. บ้านสะอาดสมบูรณ์มีบริการ 5 ด้านคือ
1. การส่งเสริมสุขภาพ
 2. การป้องกันโรค
 3. การรักษาพยาบาลเบื้องต้น
 4. การฟื้นฟูสมรรถภาพ และ
 5. การคุ้มครองผู้บริโภค

หลักใหญ่การทำงาน

การทำงานของ ศสมช. บ้านสะอาดสมบูรณ์ หมู่ 6 มีหลักสำคัญคือ 3 ก คือ **กำลังคน**ในชุมชนให้มีส่วนร่วม **กรรมกร**ที่เป็นจิตอาสา และ**กองทุน**ในการดำเนินกิจกรรม **1 ข** คือ **ข้อมูลข่าวสาร**ด้านสุขภาพที่ทันสมัยและถูกต้อง **3 ส** คือ **สอน**ซึ่งกันและกันในการดูแลสุขภาพ **สอดส่อง**หรือ**ดูแล**สุขภาพของตนเองหรือคนในชุมชน และ**ส่งต่อ**ผู้ป่วยในกรณีฉุกเฉินและเกินศักยภาพของคนในชุมชน เพื่อลดอัตราการเสียชีวิตของคนในหมู่บ้าน

นอกจากนี้ทีมงานสาธารณสุขเชิงรุก เพื่อเป็นการป้องกันโรคภัยไข้เจ็บต่างๆ ดังที่ทองสมุทรอธิบายว่า

สารคดีท่องเที่ยวชุมชน

36

ตระเวนส่อง สะอาดสมบูรณ์



“หมู่ 6 มีประชากร 1,200 กว่าครัวเรือน ทุก 10 หลังคาเรือนนับเป็น 1 เขต มี อสม.รับผิดชอบ 1 คน วันศุกร์สำรวจลูกน้ำ กำจัดขุยลายในพื้นที่เขตรับผิดชอบ ถ้ามีคนไข้ติดเตียง ผู้ป่วยติดบ้าน เราออกเยี่ยมทุกอาทิตย์ และให้เบอร์โทรศัพท์ไว้ ใครมีปัญหาอะไรก็โทรหาได้ตลอด เวลาไปเยี่ยมก็สร้างการทำงานเป็นทีมในเขตที่ติดต่อกัน”

ด้วยการจัดการเช่นนี้ ชาวบ้านจึงอุ่นใจได้ว่าเจ็บป่วยเมื่อไร จะได้รับการดูแลอย่างทันท่วงที

สารคดีท่องเที่ยวชุมชน

37

ตระเวนส่อง สะอาดสมบูรณ์



รจนา จันทวารี (คนยืน)
ผู้อำนวยการโรงพยาบาลส่งเสริมสุขภาพตำบล (รพ.สต.) บ้านแมต หมู่ 4

สารคดีท่องเที่ยวชุมชน

ตระเวนส่อง สะอาดสมบูรณ์



การแพทย์เชิงรุก ใกล้ถิ่นสูงภาพ

รพ.สต.บ้านแมต
และ รพ.สต.บ้านสังข์

ตำบลสะอาดสมบูรณ์มีโรงพยาบาลส่งเสริมสุขภาพตำบล 2 แห่งคือ
โรงพยาบาลส่งเสริมสุขภาพตำบลบ้านแมต หมู่ 4 และโรงพยาบาลส่งเสริม
สุขภาพตำบลบ้านสังข์ หมู่ 15 โดยแบ่งกันรับผิดชอบแห่งละ 8 หมู่บ้าน
ทั้งสองแห่งมีความโดดเด่นต่างกัน

ดูแลสุขภาพตั้งแต่ในครรภ์มารดา

รจนา จันทวารี ผู้อำนวยการโรงพยาบาลส่งเสริมสุขภาพตำบล
(รพ.สต.) บ้านแมต เล่าให้ฟังว่า

“รพ.สต. มีภารกิจพื้นฐานคือ ตรวจรักษาพยาบาลขั้นต้น รับฝากครรภ์
ให้บริการสร้างเสริมภูมิคุ้มกันโรคผ่านการให้วัคซีนเด็ก ดูแลโภชนาการ
งานอนามัยโรงเรียน คุ้มครองผู้บริโภค คัดกรองภาวะผิดปกติต่างๆ บำบัด
รักษาโรคเบาหวาน ความดันโลหิต มะเร็งเต้านม มะเร็งปากมดลูก ดูแลผู้พิการ
ผู้สูงอายุ พื้นฟูสมรรถภาพ และบริการอื่นๆ ให้กับชุมชน โดยมีคลินิก
เฉพาะทางด้วย ได้แก่ คลินิกวัยใส คลินิกทันตกรรม คลินิกเบาหวาน ความดัน
คลินิกแพทย์แผนไทย คลินิกสุขภาพเด็กดีสาธารณสุขผสมผสาน”

สารคดีท่องเที่ยวชุมชน

ตระเวนส่อง สะอาดสมบูรณ์

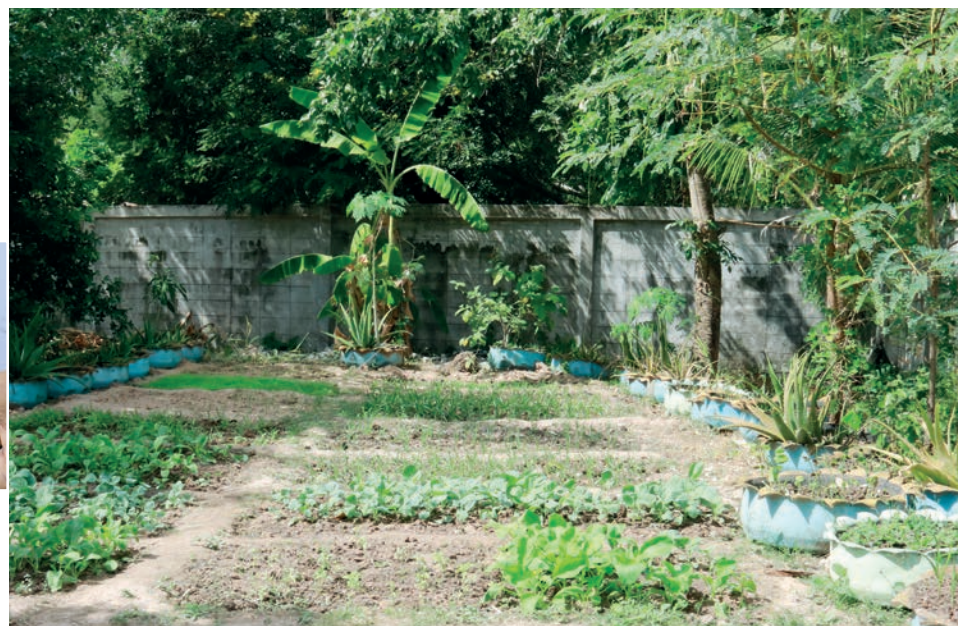


การแพทย์ทางเลือก ชาวบ้านพึ่งตนเองได้

“รพ.สต. บ้านแมตมีพื้นที่ 3 ไร่ เราปลูกพืชผักสวนครัว ผักพื้นบ้าน เอาไว้กินและแจกจ่ายพี่น้องประชาชน และใช้บางส่วนเป็นยาสมุนไพร เมื่อพื้นฐานพร้อมแล้ว เราจึงเริ่มยกระดับการพัฒนา โดยเจ้าหน้าที่ของ รพ.สต. กับ อสม. ออกเงินกันคนละ 500 บาท ไปศึกษาดูงานการแพทย์ ทางเลือกที่บ้านดงบัง จังหวัดปราจีนบุรี 2 ครั้ง เมื่อกลับมาได้ทำโครงการ นำสมุนไพรชนิดต่างๆ มาปลูกและขยายพันธุ์เพิ่มขึ้น ทำยาสมุนไพรเพื่อใช้กับ ผู้ป่วยใน รพ.สต. เรามีผู้เชี่ยวชาญแพทย์แผนไทยมาดูแลโครงการนี้เราใช้แพทย์ ทางเลือก และแพทย์แผนไทยในการดูแลสุขภาพของประชาชน ลดการใช้ ยาแผนปัจจุบัน ยาปฏิชีวนะได้อีกทางหนึ่ง เราอยากให้บ้านทั้ง 8 หมู่บ้าน มีสุขภาพดี พึ่งตนเองได้ ลดการใช้ยาที่ไม่จำเป็น”

รจนา จันทวาริ กล่าวเพิ่มเติมว่า

“เราจัดสัญจรทุกเดือนเพื่อให้ความรู้กับประชาชนทั้งวิธีการปลูก และคุณสมบัติของสมุนไพร เช่น มะแว้ง ใบย่านาง มะขามป้อม ฟ้าทะลายโจร มะรุม ขมิ้นชัน ไพร กระเจี๊ยบแดง อัญชัน เป็นต้น สมุนไพร



เหล่านี้รักษาได้หลายโรค เราใช้กับประชาชนที่มีความเสี่ยงในการใช้ยาปฏิชีวนะ นอกจากปลูกใช้เองชาวบ้านยังนำมาขายให้ รพ.สต. เพื่อทำเป็นลูกประคบ และมีกลุ่มทำลูกประคบสมุนไพรขายในตลาดด้วย”

สร้างกลไกด้านสุขภาพร่วมกับชุมชน

ส่วน รพ.สต. บ้านสังข์ยกระดับจากสุขศาลาเล็กๆ ที่ตั้งขึ้นเมื่อ ปี พ.ศ. 2519 โดยปี พ.ศ. 2543 ชาวบ้านร่วมกันก่อสร้างเป็นโรงเรียนสองชั้น จากนั้นพัฒนาต่อเนื่องจนเป็นโรงพยาบาลส่งเสริมสุขภาพตำบล ช่วงปี พ.ศ. 2546-2547 ให้บริการสาธารณสุขที่หลากหลาย ดูแลประชาชนด้านสุขภาพ ตั้งแต่อยู่ในครรภ์-แรกเกิดจนบั้นปลายชีวิต และสร้างกลไกด้านสุขภาพร่วมกับ ชุมชน



เดือนฉาย อินทพ (ยืนกลาง)

ผู้อำนวยการ โรงพยาบาลส่งเสริมสุขภาพตำบล บ้านสังข์ หมู่ 15

ที่นี่มี **เดือนฉาย อินทพ** เป็นผู้อำนวยการ โรงพยาบาลส่งเสริมสุขภาพตำบล บ้านสังข์

“เราใช้กลไกด้านสุขภาพร่วมกับชุมชน เช่น จัดกิจกรรมเพื่อส่งเสริมสุขภาพ อบรมให้ความรู้ ฟื้นฟูความรู้แก่ทีมผู้ดูแลสุขภาพและกลุ่ม อสม. ทีมหมอครอบครัว กลุ่มผู้ดูแลผู้ป่วยติดบ้านติดเตียง (Caregiver) งานที่ทำประจำคือ ตรวจคัดกรองผู้ป่วยกลุ่มเสี่ยง โรคความดันโลหิตสูง โรคเบาหวาน เช่น เจาะเลือด วัดความดันในวัยทำงาน ผู้สูงอายุ ผลลัพธ์โดยรวมทำให้อัตราการตายและการเจ็บป่วยลดลง ทีมงานดังกล่าวดูแลสุขภาพร่วมกันระหว่าง รพ.สต. กับชุมชน โดยมี อสม. 1 คนเป็นแกนกลางรับผิดชอบดูแลชาวบ้าน 8-10 หลังคาเรือน และ รพ.สต. ฝึกอบรม “หมอครอบครัว” ให้ 1 บ้านต้องมี หมอ 1 คน”

สารคดีท่องเที่ยวชุมชน

42

ตระเวนส่อง สะอาดสมบูรณ์



สร้างชุมชนที่มีศักยภาพด้านการแพทย์-สาธารณสุข

รพ.สต. บ้านแมต หมู่ 4 และ รพ.สต. บ้านสังข์ หมู่ 15 ร่วมสร้างผลงานและบทเรียนสำคัญของแหล่งเรียนรู้

ข้อแรก ดำเนินงานเชิงรุก มุ่งเข้าหาประชาชนและชุมชน เพื่อสร้างสุขภาพที่ดี เช่น ดูแลผู้สูงอายุระยะยาวที่มีภาวะพึ่งพิง รวมทั้งจัดการปัจจัยเสี่ยงที่เป็นต้นเหตุของปัญหาสุขภาพ

ข้อที่สอง บริการตลอด 24 ชั่วโมง หรือส่งต่อผู้ป่วยได้ตลอดเวลา มีเตียงนอนเพื่อสังเกตอาการ แต่ไม่รับผู้ป่วยนอนค้างคืน หากมีกรณีฉุกเฉินก็ประสานระบบบริการการแพทย์ฉุกเฉินในพื้นที่ตำบลออกไปรับผู้ป่วย โดยให้การปฐมพยาบาลก่อนส่งต่อผู้ป่วย

ข้อที่สาม เชื่อมโยงและมีส่วนร่วม มีความเชื่อมโยงกับบริการสุขภาพระดับอื่นเพื่อดูแลผู้ป่วยเฉพาะรายอย่างมีประสิทธิภาพ ประชาชน ชุมชน และองค์กรปกครองท้องถิ่นร่วมงานกับรพ.สต. อย่างเข้มแข็ง

รพ.สต. ทั้งสองแห่งพร้อมแล้วที่จะต้อนรับผู้มาเยือน ให้เก็บเกี่ยวความรู้และบทเรียนการสร้างกลไกดูแลสุขภาพให้ชุมชน

สารคดีท่องเที่ยวชุมชน

43

ตระเวนส่อง สะอาดสมบูรณ์



อภัย สารศรี หัวหน้าศูนย์บริการการแพทย์ฉุกเฉิน (ซ้ายสุด)



สารคดีท่องเที่ยวชุมชน



ลดความสูญเสีย

ดูแลผู้ป่วยติดบ้านติดเตียง พัฒนาคุณภาพชีวิต

เมื่อชาวบ้านธรรมดาตื่นรู้ แล้วรวมตัวกันเป็นหน่วยย่อยๆ ก็สามารถรับมือและป้องกันอุบัติเหตุต่างๆ รวมทั้งพัฒนาศักยภาพดูแลผู้ป่วยติดบ้านติดเตียง พัฒนาคุณภาพผู้สูงอายุ เรื่องเหล่านี้เป็นผลงานของ ศูนย์กู้ชีพตำบลสะอาดสมบูรณ์ กลุ่มอาสาสมัครดูแลผู้ป่วยติดบ้านติดเตียง และศูนย์มีสุข (ศูนย์พัฒนาคุณภาพชีวิตผู้สูงอายุและผู้พิการ) สามแห่งเรียนรู้ที่รวมดูแลสุขภาพประชาชน เสริมสร้างสุขภาวะของตำบลสะอาดสมบูรณ์

ลดความสูญเสียทางสังคมและเศรษฐกิจ : หน่วยกู้ชีพสะอาดสมบูรณ์

พื้นที่ตำบลสะอาดสมบูรณ์เป็นทางผ่านระหว่าง จังหวัดร้อยเอ็ดกับจังหวัดมหาสารคาม (ทางหลวงหมายเลข 2045) และระหว่างอำเภอเมืองร้อยเอ็ดกับอำเภोजตุรพักตรพิมาน (ทางหลวงหมายเลข 214) การจราจรค่อนข้างมากและเกิดอุบัติเหตุบ่อยครั้ง นอกจากนี้บางหมู่บ้านอยู่ห่างไกลจากถนนสายหลักและโรงพยาบาลร้อยเอ็ด จึงเดินทางไม่สะดวกนักเมื่อเกิดเหตุฉุกเฉิน อบต. สะอาดสมบูรณ์ได้ร่วม รพ.สต.บ้านแมต รพ.สต.บ้านสังข์-สงยาง และประชาคมตำบลสะอาดสมบูรณ์ ตั้งศูนย์กู้ชีพตำบลสะอาดสมบูรณ์ (EMS: Emergency Medical Service) ขึ้นเมื่อวันที่ 28 ธันวาคม พ.ศ. 2550 เพื่อแก้ไขปัญหาอุบัติเหตุ และสถานการณ์ฉุกเฉินต่างๆ ศูนย์นี้ตั้งอยู่ที่อาคารธรรมมาภิบาล อบต.สะอาดสมบูรณ์ ให้บริการทั้ง 16 หมู่บ้านของตำบลสะอาดสมบูรณ์และตำบลใกล้เคียง

สารคดีท่องเที่ยวชุมชน

พร้อมรับมือ 24 ชั่วโมง

อภัย สารสระศรี หัวหน้าศูนย์บริการการแพทย์ฉุกเฉิน ตำบลสะอาดสมบูรณ์ กล่าวถึงภารกิจของหน่วยงานว่า “ศูนย์กู้ชีพตำบลสะอาดสมบูรณ์ (EMS) บริการ 24 ชั่วโมง ที่ผ่านมารับบริการผู้ป่วยฉุกเฉินเฉลี่ย 80 รายต่อเดือน ส่วนใหญ่ป่วยด้วยโรคต่างๆ และอุบัติเหตุจราจร เรามีบริการทั่วไป การส่งต่อผู้ป่วยร้ายแรง เหตุฉุกเฉิน ผู้ป่วยติดเตียง รวมทั้งผู้ป่วยที่ยากจนไม่มียานพาหนะไปพบแพทย์ เรามีเจ้าหน้าที่ประจำศูนย์ฯ 7 คน ทุกคนสามารถปฏิบัติการกู้ชีพทำซีพีอาร์ (CPR : Cardio-Pulmonary Resuscitation) สามารถปฏิบัติการฉุกเฉินเบื้องต้น FR (First Responder) และได้รับการพัฒนาเป็นระดับ BLS (Basic Life Support : ชุดปฏิบัติการการแพทย์ระดับขั้นพื้นฐาน) โดยผ่านการศึกษา 110 ชั่วโมง เจ้าหน้าที่ศูนย์สามารถประเมินเบื้องต้นได้รอบด้านแจ้งโรงพยาบาลว่าอาการของผู้ป่วยเป็นระดับไหน กรณีร้ายแรงก็รายงานทางวิทยุให้หน่วยงานจากโรงพยาบาลร้อยเอ็ดมารับที่จุดส่งต่อ”

“อุบัติเหตุในพื้นที่เกิดขึ้นเฉลี่ย 8 ครั้งต่อเดือน เป็นอุบัติเหตุตามถนน มักเป็นรถกระบะ จักรยานยนต์กับคู่กรณีส่วนใหญ่เป็นสุนัข อีกส่วนเป็นอุบัติเหตุทั่วไป เช่น ตกจากที่สูง สาธารณภัย พายุพัดต้นไม้โค่น ผู้เกิดอุบัติเหตุทั้งสองกลุ่มมักมีแผลฉีกขาดต้องป้องกันการเสียเลือดมากด้วยการปฐมพยาบาลเบื้องต้น ส่วนเหตุฉุกเฉินคือ เป็นล้มหมดสติ เบาหวานขึ้นจนหายใจไม่สะดวกเหนื่อยหอบ ปวดท้องรุนแรง ไข้สูงหนาวสั่น ชักกระตุก เป็นต้น” อภัย สารสระศรี สรุปภาพรวมอุบัติเหตุในพื้นที่

ชุมชนที่ไม่ทอดทิ้งกัน : กลุ่มดูแลผู้ป่วยติดบ้านติดเตียง

กลุ่มอาสาสมัครดูแลผู้ป่วยติดบ้านติดเตียง (Caregiver) เริ่มต้นปี พ.ศ. 2560 โดย อบต.สะอาดสมบูรณ์กับองค์กรชุมชนในพื้นที่ร่วมกับ อสม. และ รพ.สต. ทั้งสองแห่งจัดตั้งกลุ่มขึ้นเพื่อเพิ่มศักยภาพการดูแลผู้สูงอายุและผู้ป่วยติดบ้านติดเตียงของแต่ละหมู่บ้าน ปัจจุบันมีประชากรผู้สูงอายุ



วรวรรณ วงศ์อำมาตย์ ผู้ดูแลผู้ป่วยติดบ้านติดเตียง (ขวามือ)



1,506 คน คิดเป็นร้อยละ 20.81 ของประชากรในพื้นที่ และมีผู้ป่วยติดเตียง 18 คน

วรวรรณ วงศ์อำมาตย์ ผู้ดูแลผู้ป่วยติดบ้านติดเตียง เล่าว่า

“กลุ่มอาสาสมัครดูแลผู้ป่วยติดบ้านติดเตียง (Caregiver) แบ่งโซนพื้นที่ให้บริการเพื่อสร้างประสิทธิภาพในการดูแลสุขภาพอนามัยผู้สูงอายุ และลดอัตราผู้สูงอายุที่ถูกทอดทิ้งให้อยู่คนเดียว กลุ่ม Caregiver คอยพูดคุยให้กำลังใจเป็นประจำ ทำให้สภาวะจิตใจของผู้สูงอายุดีขึ้น รวมทั้งสร้างภาคีเครือข่ายดูแลสุขภาพอนามัยผู้สูงอายุทั้ง 18 คน จนได้รับอุปกรณ์ช่วยเหลือทุกคน เช่น ฝีกใช้ไม้เท้าให้ถูกต้อง ฝีกนั่งรถเข็นกิจวัตรประจำตัวได้ดียิ่งขึ้น”



สวรรณค์ ทุมสิทธิ์

ผู้ดูแลผู้สูงอายุ ศูนย์มีสุข บ้านแมต หมู่ 5 (นั้งซ้ายสุด)

ศูนย์มีสุข : ศูนย์พัฒนาคุณภาพชีวิตผู้สูงอายุ

สังคมและชุมชนที่ผู้สูงอายุสามารถดำรงชีวิตอย่างมีคุณภาพ สร้างขึ้นได้เป็นอย่างไร เราไปเยี่ยมเยือนดูความสำเร็จของแหล่งเรียนรู้ ศูนย์มีสุข (ศูนย์พัฒนาคุณภาพชีวิตผู้สูงอายุและผู้พิการ) บ้านแมต หมู่ 5

สวรรณค์ ทุมสิทธิ์ ผู้ดูแลผู้สูงอายุศูนย์มีสุขเล่าถึงการดำเนินงานของศูนย์มีสุขในการดูแลผู้สูงอายุว่า เริ่มจากเกณฑ์อายุครบ 60 ปีขึ้นไป การทำงานมีแบบฟอร์มประเมินเกณฑ์ ADL (แบบประเมินคัดกรองผู้สูงอายุ ตามความสามารถในการประกอบกิจวัตรประจำวัน -Barthel Activities of Daily Living : ADL). เนื้อหาหลักเป็นการประเมินการทำกิจวัตรประจำวันของผู้สูงอายุ คะแนนเต็ม 20 ตัดที่ 11 หากต่ำกว่า 11 ก็ขึ้นทะเบียนกับศูนย์มีสุข เป็นกลุ่มที่เข้าเงื่อนไขตามนโยบายการดูแลผู้สูงอายุในพื้นที่จากสำนักงานหลักประกันสุขภาพแห่งชาติ ที่มีกองทุนระบบการดูแลระยะยาวด้านสาธารณสุขสำหรับผู้สูงอายุที่มีภาวะพึ่งพิง LTC (Long Term Care - ระบบการดูแลระยะยาว) มีงบประมาณสนับสนุนตามจำนวนผู้สูงอายุที่เข้าเกณฑ์ดังกล่าว

สารคดีท่องเที่ยวชุมชน

ตระเวนส่อง สะอาดสมบูรณ์



“LTC เราดูแลเรื่องกวาดบ้าน ดูแลความเรียบร้อยในบ้าน ตัดผม ตัดเล็บ คือทำให้เกือบทุกอย่างให้ผู้ที่มีภาวะพึ่งพิง เรามีเกณฑ์ว่าภาวะเท่านั้นเท่านั้นเยี่ยมบ้านเดือนละก็ครั้ง ปกติเราลงเยี่ยมบ้านเดือนละ 4 ครั้งๆ ละ 50-60 นาที จัดวันไปนอกเวลาราชการ เน้นเสาร์ อาทิตย์ และไปตามตาราง บางครั้งก็จับคู่กันไป เพื่อดูแลบ้าน และดูแลสุขภาพคนไข้ การไปเยี่ยมบ้านมักทำงานร่วมกับกลุ่ม Caregiver เราต้องประเมินว่าคนไข้ทำอะไรได้บ้าง จากนั้นดูแลความสะอาดร่างกาย ดูสุขภาพว่าแข็งแรงดีไหม กินข้าวกับอะไร หากคนไหนติดเตียง เราทำกายภาพบำบัดให้ด้วย กรณีที่หนักหน่อยมีการประสานงานกับโรงพยาบาลร้อยเอ็ดด้วย มีแพทย์มาดูแลเดือนละ 1-2 ครั้ง ตามสภาพการณ์จริง”

ดำเนินงานด้วยความร่วมแรงร่วมใจ

สวรรณค์กล่าวเพิ่มเติมว่า “ที่ศูนย์มีสุขเรามีวัสดุและกายอุปกรณ์ในการฟื้นฟูสมรรถภาพคนพิการ จำนวน 17 รายการ เช่น เตียงฝึกยืนผู้ใหญ่ เตียงฝึกยืนเด็ก ราวฝึกเดิน รอก วงล้อ เบาะฝึกผู้ป่วย ลูกบอลฝึกการทรงตัว ลูกทราย เป็นต้น มีบริการนวดแผนไทยแก่ผู้ป่วยและประชาชนทั่วไปที่สนใจ และใช้สมุนไพรมาทำลูกประคบเพื่อใช้ในศูนย์มีสุข”

ศูนย์กู้ชีพตำบลสะอาดสมบูรณ์ กลุ่มอาสาสมัครดูแลผู้ป่วยติดบ้าน ติดเตียง และศูนย์มีสุข (ศูนย์พัฒนาคุณภาพชีวิตผู้สูงอายุและผู้พิการ) เป็นตัวอย่างของ แหล่งเรียนรู้ที่แสดงให้เห็นว่า ประชาชนสามารถรวมตัวกันช่วยเหลือกันดูแลสุขภาพและสร้างสุขภาวะในพื้นที่ของตนเองได้

สารคดีท่องเที่ยวชุมชน

ตระเวนส่อง สะอาดสมบูรณ์



สุขเกียรติ สร้างนานอก
ประธานชมรมผู้สูงอายุ ตำบลสะอาดสมบูรณ์

สารคดีท่องเที่ยวชุมชน **50** ตระเวนส่อง สะอาดสมบูรณ์



รอยยิ้มอันสูง : กองทุนฌาปนกิจสงเคราะห์

สำหรับผู้มาเยือนแหล่งเรียนรู้อีกหนึ่งแห่งหนึ่งที่ไม่ควรพลาดคือ กองทุนฌาปนกิจสงเคราะห์ ชมรมผู้สูงอายุ ตำบลสะอาดสมบูรณ์ ซึ่งจะสัมผัสได้ถึงรอยยิ้มแห่งความสุขสงบใจของผู้อาวุโส

ห่วงใยกัน จึงสร้างชมรม

สุขเกียรติ สร้างนานอก ประธานชมรมผู้สูงอายุ เล่าถึงความเป็นมาของกองทุนฌาปนกิจสงเคราะห์ ตำบลสะอาดสมบูรณ์ ว่า

“ชมรมผู้สูงอายุ ตำบลสะอาดสมบูรณ์ก่อตั้งปี พ.ศ. 2556 เรารวมกลุ่มผู้สูงอายุทั้ง 16 หมู่บ้าน โดยได้รับการสนับสนุนจาก อบต.สะอาดสมบูรณ์ ปีแรกมีผู้สูงอายุสมัครเป็นสมาชิก 890 คน จากนั้นเลือกตัวแทนชมรมผู้สูงอายุหมู่บ้านละ 2 คน เป็นคณะกรรมการชมรมผู้สูงอายุเพื่อบริหารจัดการและออกแบบกิจกรรมของชมรม ได้แก่ กิจกรรมส่งเสริมคุณธรรมจริยธรรม ส่งเสริมสุขภาพของผู้สูงอายุทั้งร่างกายและจิตใจ จัดงานวันผู้สูงอายุ และจัดงานประเพณีต่างๆ ของชุมชน ตลอดจนการศึกษาดูงานแลกเปลี่ยนเรียนรู้ต่างๆ เพื่อปรับใช้กับการดำเนินงานของชมรมผู้สูงอายุ”

สารคดีท่องเที่ยวชุมชน **51** ตระเวนส่อง สะอาดสมบูรณ์



ตัดตอนไม่ต้องกู้ กองทุนมีเงินให้ยืมจัดงานศพ

“เมื่อสมาชิกกองทุนฯ เสียชีวิต 1 คน สมาชิกต้องสงเคราะห์คนละ 100 บาท ปัจจุบันมีสมาชิก 1,292 คนรวมเป็นเงิน 129,200 บาท โดยประธานแต่ละหมู่บ้านซึ่งมีทั้งหมด 16 หมู่บ้าน จะรวมเงินสงเคราะห์ดังกล่าวมาใช้ในการทำกระท่อต. จากนั้นนัดครอบครัวของสมาชิกที่มีผู้เสียชีวิตมารับเงินภายในเวลา 3 วัน หลังจากได้รับเอกสารใบมรณะบัตร โดยหักเงินเพื่อเป็นการบริหารจัดการกองทุนฯ ร้อยละ 5 บาท จากยอดเงินสงเคราะห์ทั้งหมดกองทุนยังมีรายได้ที่ได้รับบริจาคจากครอบครัวสมาชิกที่เสียชีวิต และรับเงินสมทบจากการทำบุญงานประเพณี ฮีต 12 คลอง 14 เช่น “กุ่มข้าวใหญ่” ประจำปีในเดือนกุมภาพันธ์”

ปัจจุบันกองทุนฯ มีเงินสะสมเปิดโอกาสให้ครอบครัวสมาชิกมาเบิกเงินจัดงานศพล่วงหน้าได้ครอบครัวละไม่เกิน 30,000 บาท ไม่ต้องไปกู้ยืมเงินเพื่อจัดงานศพ ทั้งนี้เท่าที่ผ่านมาแต่ละปีมีผู้สูงอายุเสียชีวิตรวมไม่เกิน 50 ราย

จุดเด่นของแหล่งเรียนรู้กองทุนฌาปนกิจสงเคราะห์ คือได้นำภูมิปัญญาขนบธรรมเนียมประเพณีท้องถิ่น “กินทานหากัน” เข้ามาสร้างความสามัคคีในกลุ่มผู้สูงอายุอย่างได้ผล ทำให้ครอบครัวไม่ต้องกังวลใจเรื่องค่าใช้จ่ายเมื่อถึงคราวต้องสูญเสียญาติผู้ใหญ่

“กองทุนนี้เป็นการจัดสวัสดิการเกี่ยวกับการฌาปนกิจสงเคราะห์ของผู้สูงอายุ เพื่อดูแลการจัดงานศพแก่ครอบครัวของสมาชิกที่เสียชีวิต การสมัครสมาชิกต้องมีคุณสมบัติและปฏิบัติดังนี้

หนึ่ง ชำระค่าฌาปนกิจล่วงหน้า 100 บาท และค่าลงทะเบียน 20 บาท รวม 120 บาทต่อ 1 คน

สอง ผู้สมัครต้องมีอายุ 60 ปี ปัจจุบันนับอายุเป็นปี พ.ศ. เช่น การรับสมัครสมาชิกใหม่ปี พ.ศ. 2563 เปิดรับผู้เกิดวันที่ 1 มกราคม 2503 ถึง 31 ธันวาคม 2503 ตั้งแต่วันที่ 1-31 มกราคม 2563 มีผลคุ้มครองหลังจากวันรับสมัคร นั่นคือ ผู้สมัครทุกคนมีผลคุ้มครองตั้งแต่วันที่ 1 กุมภาพันธ์ 2563 เป็นต้นไป

สาม ข้อกำหนดอื่นๆ เช่น ต้องเป็นบุคคลที่มีชื่อในทะเบียนบ้าน ตำบลสะอาดสมบูรณ์เท่านั้น ไม่เป็นผู้ป่วยโรคร้ายแรง โดยคณะกรรมการชมรมเป็นผู้พิจารณาคูณสมบัติของสมาชิก”



ประยุทธ์ เกษี
ประธานกลุ่มเมล็ดพันธุ์ข้าว และกองทุนธนาคารข้าว
บ้านชี้เหล็ก หมู่ 10



พันธุ์ข้าว ปุ๋ย โรงสี

การพัฒนาวิถีชีวิตชาวนา

ตำบลสะอาดสมบูรณ์มีแหล่งเรียนรู้ที่แก้ไขปัญหาเกษตรกรรมทำนา เรื่อง ข้าวไม่พอกิน พันธุ์ข้าว ปุ๋ย และโรงสี รวม 4 แห่ง โดยที่ บ้านชี้เหล็ก หมู่ 10 มีกลุ่มกองทุนธนาคารข้าวบ้านชี้เหล็กและกลุ่มเมล็ดพันธุ์ข้าว บ้านหนองผือ หมู่ 13 มีกลุ่มผลิตปุ๋ยอินทรีย์ชีวภาพ (เล้าข้าวใหญ่) และ บ้านป่าเพิ่ม หมู่ 11 มีกลุ่มโรงสีข้าวชุมชน

ฟื้นฟูฐานรากคนทำนา : ข้าวมีกิน มีเมล็ดพันธุ์เพาะปลูก

ชุมชนบ้านชี้เหล็กหมู่ 10 มี 76 ครัวเรือน ประชากร 251 คน ชาย 113 คน หญิง 138 คน อาชีพหลักทำนา คิดเป็นร้อยละ 64.37 และ ทำนาปรัง ร้อยละ 34.48 (จากระบบข้อมูลตำบล-TCNAP) ชุมชนอยู่ห่างจาก ตัวเมืองค่อนข้างมาก มีสภาพเป็นเขตชนบท ปีไหนฝนแล้ง มักขาดแคลนข้าว ไม่พอบริโภค และไม่มีเมล็ดพันธุ์ข้าวเพียงพอสำหรับการเพาะปลูกฤดูต่อไป

ประยุทธ์ เกษี ประธานกลุ่มกองทุนธนาคารข้าว บ้านชี้เหล็ก หมู่ 10 เล่าว่า

“กองทุนธนาคารข้าวตั้งขึ้นเพื่อแก้ปัญหาการขาดแคลนเมล็ดพันธุ์ และทำนาแล้วไม่มีข้าวเพียงพอบริโภค และขายเป็นรายได้ของครอบครัว เริ่มจากปี พ.ศ. 2526 ได้ทำขุ้งฉางกลางของหมู่บ้านเพื่อสำรองข้าวพันธุ์ดี ต่อมาปี พ.ศ. 2535 ได้รับการสนับสนุนพันธุ์ข้าวต้นทุนจำนวน 1,000 กิโลกรัม

เพื่อใช้เป็นพันธุ์ข้าวปลูกในฤดูทำนา หรือบริโภคหากเกิดปัญหาข้าวไม่เพียงพอ เรานำเมล็ดพันธุ์ดังกล่าวมาให้สมาชิกกู้ยืมในลักษณะธนาคารข้าว ปีแรกเน้นการกู้ยืมไปทำเมล็ดพันธุ์ กติกากู้ยืมในสัดส่วน 10 ถึงส่งคืนหลังการเก็บเกี่ยว 11 ถึง เท่ากับ 10 ต่อ 1”

“ต่อมาปี พ.ศ. 2539 ชุมชนร่วมกับสำนักงานพัฒนาชุมชน อำเภอเมืองร้อยเอ็ดจัดประเพณีบุญคุณลานให้สมาชิกนำข้าวเปลือกมาสมทบ คราวเรือนละ 1 ถึง ตอนนั้นมี 80 คราวเรือนได้ข้าวประมาณ 1,600 ถึง มาเพิ่มเติมให้ธนาคารข้าว ซึ่งคือยุ้งฉางเดิมที่สร้างบนที่สาธารณะประโยชน์ ประจำหมู่บ้านอยู่ใกล้ศาลาประชาคม โรงเรียนข้าวชุมชน (SML) และใกล้สถานที่ศักดิ์สิทธิ์ คือ เสาหลักบ้าน ความจุของยุ้งฉางข้าวราว 10,000 กิโลกรัม”

ยึดมั่นหลักการดำเนินงาน

ปัจจุบันสมาชิกธนาคารข้าวกู้ยืมไปบริโภคเป็นส่วนใหญ่ เนื่องจากแก้ปัญหาเมล็ดพันธุ์ได้แล้ว แต่ก็มีมีการกู้ยืมเมล็ดพันธุ์ฉุกเฉิน หากปีไหนแล้ง และต้องปลูกข้าวซ้ำ

ธนาคารข้าวมีระเบียบกติกา ดังนี้ สมาชิกต้องเป็นบุคคล/ครอบครัว ที่อยู่ในชุมชน กู้ได้ครัวเรือนละไม่เกิน 40 ถึง (400 กิโลกรัม) หากมีความจำเป็นมากกว่านั้นต้องแจ้งคณะกรรมการเพื่อพิจารณา เมื่อสมาชิกยืมไปคนในครอบครัวต้องรับทราบ หากเกิดกรณีผู้กู้ยืมเสียชีวิต สมาชิกในครัวเรือนต้องชำระคืนจนครบ

สมาชิกกู้ยืม 10 ถึง (100 กิโลกรัม) ต้องชำระคืน 11 ถึง (111 กิโลกรัม) ถ้าไม่จำเป็นไม่รับชำระเป็นเงิน เมื่อถึงเวลารับชำระคืนคณะกรรมการ ประชุมหารือ เตรียมความพร้อมแจ้งให้สมาชิกทราบล่วงหน้าผ่านหอกระจายข่าว ประจำหมู่บ้าน มีการจัดทำบัญชี จัดบันทึก รับ-จ่าย ให้สมาชิกทราบ

ด้วยวิธีการดำเนินงานเช่นนี้ ทำให้เมล็ดข้าวมีการหมุนเวียน ไม่ตกค้าง ในยุ้งฉาง ผู้กู้ยืมชำระคืนครบถ้วนทำให้ธนาคารข้าวมีปริมาณข้าวเพียงพอ สำหรับสมาชิกได้ตลอดไป



เมล็ดพันธุ์หลัก พันธุ์ขยาย และพันธุ์จำหน่าย

ประยุทธ์ เกษิ ประธานกลุ่มเมล็ดพันธุ์ข้าว เล่าถึงพัฒนาการของกลุ่มว่า “ปี พ.ศ. 2560 เราตั้งกลุ่มเมล็ดพันธุ์ข้าว เพื่อให้มีเมล็ดพันธุ์ข้าวพันธุ์ดี มีสมาชิกแรกเริ่ม 78 คน ปัจจุบันมีสมาชิก 81 คน พื้นที่เพาะปลูกรวม 750 ไร่ เราได้รับการสนับสนุนเป็นเมล็ดพันธุ์ข้าวหอมมะลิ 105 จำนวน 156 กระสอบ จากศูนย์เมล็ดพันธุ์ข้าว จังหวัดร้อยเอ็ด จากนั้นได้จัดสรรเมล็ดพันธุ์ข้าวให้สมาชิกคนละ 100 กิโลกรัม โดยปีที่ 1 แจกให้ครัวเรือนละ 2 กระสอบไม่ต้องเอามาคืน ปีที่ 2 ให้ครัวเรือนละ 1 กระสอบไม่ต้องเอามาคืน ทั้งนี้เพื่อให้เกษตรกรคัดเมล็ดพันธุ์ข้าวไว้ใช้เอง ปรับปรุงพันธุ์ข้าวและลดต้นทุนเช่นกัน ส่วนที่เหลือจากการใช้เป็นเมล็ดพันธุ์ข้าวของสมาชิกก็จำหน่าย

ให้สหกรณ์การเกษตร จังหวัดร้อยเอ็ด และคัดเมล็ดพันธุ์ข้าวจำหน่ายให้
ศูนย์เมล็ดพันธุ์ข้าวร้อยเอ็ด”

“เรามีหลักเกณฑ์ว่า สมาชิกต้องทำนาหยอดและนาดำเท่านั้น โดยใช้
เมล็ดพันธุ์ 10 กิโลกรัมต่อ 1 ไร่ ปีแรกเน้นการผลิตเพื่อเป็นเมล็ดพันธุ์ข้าว
ไว้ใช้ปลูกเอง และจำหน่ายให้สหกรณ์ เมล็ดพันธุ์ข้าวเริ่มต้นที่ได้มา
จัดเป็นเมล็ดพันธุ์หลัก เมื่อเพาะปลูกแล้วนำมาใช้เพาะปลูกต่อเป็นพันธุ์ขยาย
ในชั้นพันธุ์ขยายเมื่อเอามาปลูกก็เป็นพันธุ์จำหน่าย เส้นทางพันธุ์ข้าว
เป็นแบบนี้ ปีที่เราได้พันธุ์หลักมาคือฤดูกาลผลิต 2558/2559 เมื่อได้
ผลผลิตเป็นเมล็ดพันธุ์ขยายในฤดูกาลผลิต 2559/2560 มีการนำไปจำหน่าย
แล้วรอบหนึ่ง รอบที่สองฤดูกาลผลิต 2560/2561”

เมล็ดพันธุ์ใช้ได้สูงสุดรอบละ 5 ปี

ประยุทธ กล่าวเสริมว่า “การปลูกข้าวเพื่อใช้เป็นเมล็ดพันธุ์หนึ่งรอบ
การผลิตต้องตัดพันธุ์ปนสองครั้ง ดีที่สุด 3 ครั้ง ครั้งแรกตอนแตกกอ
เช่น ต้นสูงเกินต้นอื่น ครั้งที่สองตอนออกรวง หากเป็นพันธุ์ข้าวเหนียว
ที่เริ่มมองเห็นความแตกต่าง ครั้งที่สาม ตอนเป็นข้าวน้ำนม เห็นชัดจาก
รวงข้าวก้มลง เห็นสีที่แตกต่างกันว่าเป็นพันธุ์อะไร เอาพวกที่เป็นข้าวเหนียว
ข้าวเม็ดสั้นออก ทำเช่นนี้ก็ได้อพันธุ์ข้าวที่ดีไม่ปะปน คนทำนา 10-20 ไร่
ต้องแบ่ง 1-3 ไร่เป็นแปลงที่ปลูกไว้เพื่อผลิตเก็บเมล็ดพันธุ์ข้าวไว้ใช้เอง
แปลงนี้ต้องดูแลอย่างดีตัดพันธุ์ปน นี่เป็นวิธีการปกติ เมื่อครบ 5 ปีก็ต้องไปซื้อ
พันธุ์หลักมาใช้รอบใหม่”

นอกจากกลุ่มเมล็ดพันธุ์ข้าวบ้านชีเหล็กแล้ว ยังมีธนาคารข้าวที่ประสาน
และสนับสนุนชาวนาด้านเมล็ดพันธุ์ข้าว เพื่อทำนาแล้วต้องมีข้าวกิน

ปุ๋ยอินทรีย์ชีวภาพเจ้าข้าวใหญ่ ได้ผลดีทั้งพืชและคน

ส่วนโรงปุ๋ยของกลุ่มผลิตปุ๋ยอินทรีย์ชีวภาพ (เจ้าข้าวใหญ่) บ้านหนองผือ
หมู่ 13 ก่อตั้งปี พ.ศ. 2557 มีสมาชิกเริ่มต้น 25 คน ปัจจุบัน 65 คน จาก
13 ครัวเรือน



สยาม สุตนนท์
ประธานกลุ่ม
ผลิตปุ๋ยอินทรีย์
ชีวภาพ

สยาม สุตนนท์ ประธานกลุ่มผลิตปุ๋ยอินทรีย์ชีวภาพ (เจ้าข้าวใหญ่)
บ้านหนองผือ กล่าวว่า “อบต. จัดผู้เชี่ยวชาญมาส่งเสริมให้ความรู้เรื่อง
น้ำหมักชีวภาพ สารไล่แมลง สารเร่งราก การทำปุ๋ยหมัก จนถึงการผลิต
ปุ๋ยชีวภาพ จนเราผลิตปุ๋ยอินทรีย์ชีวภาพได้โดยใช้แรงงานในชุมชน ส่วนวัสดุ
ต่างๆ ได้รับบริจาคจากสมาชิกและชาวบ้าน ช่วงแรกผลิตได้มีเม็ดไม่ใหญ่เท่าไค
ชายปุ๋ยกระสอบละ 100 บาท”

“พอปีที่สองเริ่มคล่องตัว ผลิตปุ๋ยได้ดีขึ้นใช้คำว่า สารชีวภาพ
บำรุงดินเราจดทะเบียนเป็นวิสาหกิจชุมชนเจ้าข้าวใหญ่ ปัจจุบันผลิตได้วันละ
60 กระสอบต่อวัน (ไม่ได้ผลิตทุกวัน) การผลิตปุ๋ยใช้แรงงานวันละ 10 กว่าคน
ค่าแรงคนละ 305 บาทต่อวัน เริ่มงานตั้งแต่ 8.00-17.00 น. พัก 1 ชั่วโมง
เราผลิตปุ๋ยเม็ดเล็ก เม็ดใหญ่ ได้ตามความต้องการของลูกค้า และผลิตได้
600 กระสอบต่อปี กระสอบละ 50 กิโลกรัม ขายกระสอบละ 270 บาท”

การสร้างโรงงานปุ๋ย ทำให้เกิดการจ้างงาน สร้างอาชีพเสริม ลดต้นทุน
การทำเกษตรกรรม ลดการพึ่งสารเคมี ลดการทำลายสิ่งแวดล้อมจากสารเคมี
ทั้งยังเพิ่มความอุดมสมบูรณ์แก่ผืนดิน

แต่ข้าวเปลือกต้องเปลี่ยนเป็นข้าวสาร นั่นเป็นสาเหตุให้ทีมงานไปเยี่ยมชม
แหล่งเรียนรู้ กลุ่มโรงสีข้าวชุมชน บ้านป่าเพิ่ม หมู่ 11



เสถียร มาสนา

ประธานกลุ่มโรงสีข้าวชุมชน บ้านป่าเพิ่ม หมู่ 11 (ขวาสุด)

จับจุดสำคัญ ลดต้นทุนการสีข้าว

เสถียร มาสนา ประธานกลุ่มโรงสีข้าวชุมชน บ้านป่าเพิ่ม หมู่ 11 กล่าวถึงพื้นฐานของชุมชนบ้านป่าเพิ่มว่า

“ประชากรบ้านป่าเพิ่ม หมู่ 11 ส่วนใหญ่ทำนาคิดเป็น ร้อยละ 59.64 ส่วนใหญ่มีภาระหนี้สินร้อยละ 98.77 หนี้สินอันดับแรก คือทำการเกษตร คิดเป็นร้อยละ 91.25 รองลงมาคือ หนี้การศึกษาบุตรคิดเป็นร้อยละ 42.50 ปัญหาเหล่านี้เรื้อรังมานาน สาเหตุหนึ่งคือในหมู่บ้านไม่มีโรงสีข้าว ผู้นำชุมชน จึงจัดประชุมชาวบ้านมีมติให้ตั้งโรงสีข้าวขึ้นเมื่อปี พ.ศ. 2552 โดยได้งบประมาณจากโครงการชุมชนพอเพียง 200,000 บาท

“เราสร้างโรงสีข้าวขนาดเล็กขึ้นที่คุ้มดอนเป่า ข้างวัดดอนเป่า มีพื้นที่ราว 1 งาน เงินทุนที่ได้มาใช้ซื้อเครื่องสีข้าวขนาด 2 ลูกกลี ราคา 160,000 บาท ค่าใช้จ่ายทำโรงเรือน-โรงสี 40,000 บาท เมื่อถมที่ปรับที่แล้วได้สร้างโรงเรือนสีข้าว 1 หลัง งบประมาณที่มีใช้ในการซื้อวัสดุก่อสร้าง ส่วนการก่อสร้างชาวบ้านมาช่วยงานออกแรง จนสร้างเสร็จเริ่มสีข้าวได้ปีเดียวกัน”

สารคดีท่องเที่ยวชุมชน

60

ตระเวนส่อง สะอาดสมบูรณ์



การบริหารจัดการโรงสีข้าวชุมชน

เสถียรสรุปภาพรวมเพิ่มเติมว่า ชาวบ้านทั้ง 83 ครัวเรือนของบ้านป่าเพิ่มสมัครเป็นสมาชิกกลุ่มโรงสีข้าวชุมชน โดยเข้าหุ้นๆ ละ 100 บาท รวมเป็นเงินดำเนินการโรงสี 8,300 บาท จากนั้นคณะกรรมการกลุ่มโรงสีข้าวชุมชนแต่งตั้งผู้มีหน้าที่สีข้าวประจำโรงสี เพื่อสีข้าวให้สมาชิก เปิดบริการเข้าถึงเที่ยงทุกวัน เก็บค่าบริการสีข้าวเป็นข้าวสารหนัก 500 กรัม หรือครึ่งกิโลกรัมต่อข้าวเปลือก 1 กระสอบ โรงสีขายข้าวสาร ปลายข้าว รำ และแกลบให้สมาชิกในราคาถูก และมีพ่อค้ามารับซื้อเป็นประจำ ตรงนี้เป็นรายได้ของกลุ่ม

ผู้มีหน้าที่ประจำโรงสีข้าวรับผิดชอบการสีข้าว การขาย จัดทำบัญชี โดยมีคณะกรรมการตรวจสอบ มีการจ่ายเงินให้แก่สมาชิกที่นำข้าวมาสีเอง โดยให้ค่าตอบแทนกระสอบละ 4 บาท ปัจจุบันมีบริการรับส่งข้าวเปลือกถึงบ้านสมาชิก โรงสีข้าวชุมชนสรุปบัญชีทุกเดือน หลังหักค่าน้ำค่าไฟ จ่ายค่าตอบแทนแก่ผู้ทำหน้าที่ประจำโรงสี และค่าใช้จ่ายอื่นๆ แล้ว จึงปันผลกำไรตอบแทนเพื่อกระตุ้นการทำงานและเพิ่มรายได้ของสมาชิก การปันผลจัดแบ่งให้สมาชิกผู้สีข้าว 50% สมาชิกผู้ถือหุ้น 25% คณะกรรมการ 10% ประกันความเสี่ยง 15%

สารคดีท่องเที่ยวชุมชน

61

ตระเวนส่อง สะอาดสมบูรณ์



สารคดีท่องเที่ยวชุมชน

ตระเวนส่อง สะอาดสมบูรณ์



บริหารจัดการหนี้ ระดับชุมชน

ลดภาระชีวิต

การไม่มีหนี้สินนับเป็นเรื่องดีอย่างยิ่ง แต่ถ้ามีแล้วต้องบริหารจัดการหนี้ให้เกิดประโยชน์มากที่สุดลดภาระให้เหลือน้อยที่สุด ซึ่งแหล่งเรียนรู้ศูนย์จัดการกองทุนชุมชนบ้านป่าเพิ่ม หมู่ 11 ตำบลสะอาดสมบูรณ์ มีแนวทางการบริหารจัดการหนี้ให้ศึกษาทำความเข้าใจ

เพิ่มโอกาสเข้าถึงแหล่งเงินทุน

ศูนย์จัดการกองทุนชุมชนบ้านป่าเพิ่ม หมู่ 11 ตั้งขึ้นปี พ.ศ. 2560 เปลี่ยนชื่อมาจากกลุ่มสถาบันการจัดการเงินทุนชุมชนบ้านป่าเพิ่มที่เริ่มต้นปี พ.ศ. 2554

บ้านป่าเพิ่มมีกลุ่มกองทุน 11 กลุ่มคือ 1. กลุ่มออมทรัพย์เพื่อการผลิต 2. กลุ่มออมทรัพย์ (คุ้มดอนเป่า) 3. กลุ่มเพาะเห็ด 4. กลุ่ม กข.คจ. 5. กลุ่มร้านค้าชุมชน (คุ้มดอนเป่า) 6. กลุ่มร้านค้าชุมชน (คุ้มป่าเพิ่ม) 7. กลุ่มกองทุนปุ๋ย 8. กลุ่มโรงสีชุมชน 9. กลุ่มจักสานตะกร้า 10. กลุ่มกองทุนหมู่บ้าน และ 11. กลุ่มธนาคารข้าว สมาชิก 11 กลุ่มรวม 81 ครัวเรือน มีสัญญาเงินกู้ยืม 194 สัญญา สมาชิกหนึ่งครัวเรือนมักมีสัญญาเงินกู้ยืมกับกองทุนต่างๆ มากกว่า 1 สัญญา บางครอบครัวไม่สามารถชำระหนี้ได้ตามกำหนด อีกทั้งแต่ละกลุ่มมีกำหนดเวลาชำระหนี้ไม่เหมือนกัน และอัตราดอกเบี้ยเงินกู้ไม่เท่ากัน สมาชิกหลายคนไม่สามารถเข้าถึงแหล่งทุนที่เหมาะสมกับสภาพของตนเอง เนื่องจากขัดต่อระเบียบข้อบังคับและนโยบายของกลุ่มนั้นๆ และส่งผลเกิดปัญหาหนี้สินครัวเรือนเรื้อรังในชุมชนตามมา

สารคดีท่องเที่ยวชุมชน

ตระเวนส่อง สะอาดสมบูรณ์

ทองอินทร์ กัลลา

ประธาน
ศูนย์จัดการ
กองทุนชุมชน
บ้านป่าเพิ่ม
หมู่ 11



รวมหนี้ให้เหลือ 1 สัญญา 1 ครัวเรือน

ทองอินทร์ กัลลา ประธานศูนย์จัดการกองทุนชุมชนบ้านป่าเพิ่ม เล่าว่า ศูนย์ฯ มีโครงการหลักคือ การรวมกลุ่มกองทุนต่างๆ ในหมู่บ้านทั้งหมด 11 กลุ่ม เพื่อบริหารจัดการเงินทุนให้เป็นระบบ แก้ไขปัญหาหนี้สินให้แก่สมาชิก เกิดการพัฒนาเศรษฐกิจและสังคมในชุมชน การขับเคลื่อนโครงการเริ่มด้วยการนำเงินทุนหมุนเวียนของแต่ละกลุ่มที่เหลือจากการปล่อยกู้มารวมกันได้ เงินทุน 3,348,102 บาท จากนั้นจัดตั้งคณะกรรมการศูนย์จัดการกองทุนชุมชน โดยมาจากตัวแทนกลุ่มละ 2 คน รวมประธาน 1 คน รวมเป็น 23 คน เพื่อออกระเบียบข้อบังคับ และร่วมกันบริหารจัดการกองทุนให้เกิดประโยชน์แก่สมาชิก

ทั้งนี้วิธีการทำงานจัดการหนี้ของครัวเรือนไปสู่ 1 สัญญา 1 ครัวเรือนว่า ดำเนินไปบนแนวคิด “ปรับ โอน เปลี่ยน ทะเบียนการจัดการ”

ปรับ คือ ปรับโครงสร้างหนี้ วิเคราะห์สถานภาพและระเบียบของกลุ่มกองทุน ปรับอัตราดอกเบี้ยให้เหลือร้อยละ 6 เท่ากันทุกกลุ่ม



โอน คือ วิเคราะห์ลูกหนี้ พฤติกรรมการกู้ การชำระหนี้ การออม จัดประเภทลูกหนี้เพื่อโอนหนี้ให้เข้าเป็นสมาชิกของกลุ่มกองทุนแต่ละประเภท ดังนี้ 1. สมาชิกที่มียอดหนี้ไม่ถึง 35,000 บาท 13 ครัวเรือนโอนเป็นสมาชิกกลุ่ม กข.คจ. 2. สมาชิกที่มียอดหนี้ 35,000 – 50,000 บาท จำนวน 62 ครัวเรือน โอนเป็นสมาชิกกลุ่มกองทุนหมู่บ้าน 3. สมาชิกที่มียอดหนี้เกิน 50,000 บาทขึ้นไป จำนวน 6 ครัวเรือนโอนเป็นสมาชิกกลุ่มออมทรัพย์เพื่อการผลิต

เปลี่ยน คือ เปลี่ยนสัญญาทั้งหมดของครอบครัวที่เป็นหนี้ให้เป็น 1 ครัวเรือน 1 สัญญา

ทะเบียนการจัดการ คือ จัดการด้านทะเบียนของศูนย์จัดการกองทุนชุมชน ตามระเบียบของกรมการพัฒนาชุมชน ได้แก่ ทะเบียนกลุ่ม ทะเบียนสมาชิก ทะเบียนลูกหนี้ ทะเบียนการเงินและบัญชี ทะเบียนเงินออม ทะเบียนการชำระหนี้ ทะเบียนสัญญาเงินกู้

โครงการ 1 ครัวเรือน 1 สัญญา ทำให้ประชาชนทั้ง 81 ครัวเรือน ชำระหนี้ได้ตามกำหนด ไม่เป็นหนี้นอกระบบ ผลงานดังกล่าวทำให้ได้รับรางวัล ศูนย์จัดการกองทุนชุมชนระดับเขต 12 ภาคตะวันออกเฉียงเหนือ ประจำปี พ.ศ. 2562



สมพงษ์ แสนอินตา
ประธานกลุ่มกองทุน
ร้านค้าชุมชน
บ้านป่าเพิ่ม
หมู่ 11



สารคดีท่องเที่ยวชุมชน



ร่วมใจซื้อแห่งเดียว ได้เก็บเกี่ยวดอกผล

การรวมการซื้อสินค้าอุปโภคบริโภคในชีวิตประจำวันของคนในชุมชน ที่กระจัดกระจายให้เป็นกลุ่มก้อน ย่อมทำให้เกิดประโยชน์มากมายต่อสมาชิก ในชุมชน พวกเขาวิธีการดำเนินงานอย่างไร แหล่งเรียนรู้ กลุ่มกองทุนร้านค้า ชุมชนบ้านป่าเพิ่ม หมู่ 11 มาตอบให้

ร้านค้าชุมชน เกิดผลประโยชน์ร่วมกับ

สมพงษ์ แสนอินตา ประธานกลุ่มกองทุนร้านค้าชุมชนบ้านป่าเพิ่ม หมู่ 11 เล่าถึงจุดเริ่มต้นว่า

“ชาวบ้านตกลงระดมทุนกันโดยลงหุ้นเป็นรายครัวเรือน เริ่มตั้งแต่ 100 บาทถึง 2,000 บาท มีผู้สนใจสมัครเป็นสมาชิก 30 ครอบครัว มีทุนเริ่มแรก 8,200 บาท ต่อมาปี พ.ศ. 2555 ได้รับการสนับสนุนงบประมาณจากรัฐบาล ตามโครงการ SML จำนวน 150,000 บาท ได้นำมาก่อสร้างอาคารร้านค้าชุมชน ให้มีความมั่นคงแข็งแรงยิ่งขึ้น เพิ่มความสะดวกในการให้บริการสินค้าได้ครบ ทุกประเภท เงินอีกส่วนหนึ่งใช้ลงทุนเพื่อจัดซื้อสินค้าอุปโภคบริโภคให้มากขึ้น ตามความต้องการของสมาชิกและลูกค้าทั่วไป ปัจจุบันร้านค้าชุมชนตั้งอยู่ที่ วัดบ้านป่าเพิ่ม ตำบลสะอาดสมบูรณ์ อำเภอเมือง จังหวัดร้อยเอ็ด มีพื้นที่ ติดกับถนนระหว่างหมู่บ้าน”

สารคดีท่องเที่ยวชุมชน



“เรามีคณะกรรมการบริหารจัดการจำนวน 7 คน ขับเคลื่อนกองทุนร้านค้าชุมชน และมีระเบียบข้อบังคับกองทุนไว้เพื่อให้สมาชิกปฏิบัติร่วมกัน ปัจจุบันมีสมาชิก 39 คน ครัวเรือน และได้แก้ไขระเบียบให้สมาชิกถือหุ้นเท่ากันทั้งหมดคือครัวเรือนละ 500 บาท ปิดบัญชีทุกรอบ 4 เดือน ปีละ 3 ครั้ง แต่ละครั้งแสดงบัญชีค่าใช้จ่ายที่ต้องหักก่อนปันผล ประกอบด้วย ต้นทุนสินค้า ค่าน้ำมันรถในการไปซื้อสินค้ามาขาย ค่าความสิ้นเปลือง ไฟฟ้า น้ำประปา ฤกษ์ใส่สินค้า ค่าจ้างคนขายของ จากนั้นคืนเงินแก่สมาชิกผู้ซื้อสินค้า 6% ของจำนวนเงินที่ซื้อโดยมีคูปองที่ร้านค้าออกให้เป็นหลักฐาน เงินส่วนที่เหลือแบ่งปันให้ผู้รับผิดชอบขาย 35 % คณะกรรมการ 10% สาธารณประโยชน์ 5% และจากนั้นเฉลี่ยเป็นเงินปันผลต่อหุ้นของสมาชิกทั้ง 39 ราย การจัดแบ่งเช่นนี้เพื่อให้สมาชิกร่วมใจมาซื้อของกินของใช้ต่างๆ ที่ร้านค้าชุมชน”



ข้อบังคับต้องเด็ดขาด

“เพื่อสร้างความเข้มแข็งให้ร้านค้าชุมชน ท้าสมาชิกเปิดร้านค้าส่วนตัว หากละเมิดกฎให้ออกจากกลุ่ม นี่เป็นข้อห้ามสำคัญที่ทำให้บ้านป่าเข้มแข็งมากขึ้น เกิดความสามัคคีเป็นน้ำหนึ่งใจเดียวกัน” สมพงษ์ แสนอินตา กล่าวเพิ่มเติมถึงข้อดีของร้านค้าอีกหลายอย่างคือ

“สินค้าที่ร้านค้าชุมชนมีราคาขายต่ำกว่าร้านทั่วไป ตอนนี้มีบริการส่งสินค้าถึงบ้านด้วย และรับสั่งซื้อผ่านไลน์ เมื่อซื้อ 300 บาทขึ้นไปส่งให้ถึงบ้าน ไม่คิดค่าบริการ สินค้าประจำร้าน เช่น ปุยเคมี ข้าวสาร สิ่งของอุปโภคบริโภคทั่วไป ผงซักฟอก สบู่ ยาสีฟัน ไม้กวาด ของใช้ในครัวเรือนในชีวิตประจำวัน ร้านค้าชุมชนอยู่ได้เพราะสมาชิกร่วมใจมาซื้อสินค้า เราอยู่มา 10 ปีแล้ว ปัจจุบันมีเงินทุนหมุนเวียน 235,990 บาท”

กองทุนร้านค้าชุมชนทำให้สมาชิกเข้าใจการดำเนินธุรกิจ มองเห็นผลจากการรวมตัวกันลงทุนถือหุ้นเปิดกิจการร้านค้า ตระหนักผลดีของการรวมใจกันซื้อสินค้าที่ร้านค้าของตนเอง ทั้งประหยัด สะดวก ได้เงินปันผลคืนจากยอดซื้อรวม และการถือหุ้น รวมทั้งการขยายผลต่อเนื่องจากการเชื่อมโยงกับกลุ่มอื่นๆ ของชุมชน



คำตา กัลลา

ประธานกลุ่มเกษตรกรพึ่งพาตนเอง บ้านป่าเพิ่ม หมู่ 11



สารคดีท่องเที่ยวชุมชน

70

ตระเวนส่อง สะอาดสมบูรณ์



เกษตรกรบนอกฤดู

ห้องนา-เลี้ยงโค

และสวนเกษตรผสมผสาน

แหล่งเรียนรู้ต่อไปนี้เป็นคือ กลุ่มเกษตรกรพึ่งพาตนเอง บ้านป่าเพิ่ม หมู่ 11 กลุ่มการเลี้ยงโคพื้นบ้าน บ้านหนองผือ หมู่ 13 และสวนเกษตรผสมผสาน (สวนรวมมิตร) บ้านแมต หมู่ 3 ซึ่งเกษตรกรได้ประยุกต์ใช้ที่นามาทำการเกษตร ด้านอื่นๆ อีก

ปลูกกินเอง จนมีขาย

คำตา กัลลา ประธานกลุ่มเกษตรกรพึ่งพาตนเอง บ้านป่าเพิ่ม หมู่ 11 เล่าว่า “ปี พ.ศ. 2558 ชาวบ้านป่าเพิ่มได้จัดตั้งกลุ่มปุ๋ยอินทรีย์ชีวภาพ ต่อมาเปลี่ยนชื่อเป็น กลุ่มเกษตรกรพึ่งพาตนเอง บ้านป่าเพิ่ม มีสมาชิก 78 คน ครัวเรือน ประมาณ 400 คน ทุกครัวเรือนปลูกพืชผักแบบไม่ใช้สารเคมี เช่น ชะอม ข่าบ้าน กวางตุ้ง ถั่วฝักยาว คะน้า ผักกาด ผักชีลาว ต้นหอม ปลูกตามฤดูกาล เป็นแปลงตามหน้าบ้าน ข้างบ้าน ทุ่งนาทำเป็นสวนผัก และมีบ่อน้ำ ปลูกพลู่บ้าน ผักสลัด ต้นหอม กะเพรา ใบบัวบก ผักปัง มะระ กระเทียม ผลผลิต นอกจากกินในครัวเรือนแล้ว ยังรวบรวมมาส่งแม่ค้าที่เป็นคนในหมู่บ้าน เพื่อนำไปขายที่ตลาดหนองแคน ตัวเมืองร้อยเอ็ด

สารคดีท่องเที่ยวชุมชน

71

ตระเวนส่อง สะอาดสมบูรณ์



การดำเนินงานของกลุ่มเกษตรกรพึ่งพาตนเองช่วยลดค่าใช้จ่ายในครัวเรือน มีรายได้เพิ่ม ได้ใช้ที่นา ที่ดินรอบบ้าน และแหล่งน้ำที่มีอยู่แล้วให้เกิดประโยชน์ เต็มที่ โดยมีคำขวัญว่า “ฝึกข้างบ้าน ครัวข้างรั้ว ครอบครัวยั่งยืน พลิกเลี้ยง การใช้สารเคมี”

ที่นานอกฤดูทำนายังใช้ประโยชน์อื่นได้ เราไปดูกัน

วิถีทำนาและเลี้ยงโค เต็มไปได้ด้วยกัน

การทำนาและเลี้ยงโคส่งผลต่อกันอย่างไร ค่าเฉลี่ยอยู่ที่ แหล่งเรียนรู้ กลุ่มการเลี้ยงโคพื้นบ้าน บ้านหนองผือ หมู่ 13 (1 คอกแสนสุข)

อูธร อุปรา เจ้าของศูนย์เรียนรู้ กลุ่มการเลี้ยงโคพื้นบ้าน เล่าว่า “ปี พ.ศ. 2558 เริ่มเลี้ยงโคพันธุ์พื้นบ้านเพื่อได้มูลโคมาเป็นปุ๋ยคอก แทนการใช้ปุ๋ยเคมี ตอนแรกซื้อโคพันธุ์พื้นบ้าน 3 ตัวมาเลี้ยง แต่ละปีจำนวนโค ก็เพิ่มขึ้น ได้ปุ๋ยคอกมาใช้ในพื้นที่นาของตนเอง ลดค่าใช้จ่ายในการซื้อปุ๋ยเคมี มีเหลือก็จำหน่ายให้กับเพื่อนเกษตรกร เมื่อมีมากพอขายจึงให้ผู้ประกอบการ ไปผลิตปุ๋ยอินทรีย์ชีวภาพ จนได้ชื่อว่า 1 คอกแสนสุข”



อูธร อุปรา

เจ้าของศูนย์เรียนรู้ กลุ่มการเลี้ยงโคพื้นบ้าน บ้านหนองผือ หมู่ 13 (1 คอกแสนสุข)

จัดสรรพื้นที่นา ปลูกข้าว ปลูกหญ้า

ปัจจุบัน 1 คอกแสนสุข มีโคที่เลี้ยงไว้ 17 ตัว มีที่นันทนา 15 ไร่ และ จัดแบ่งใหม่โดยใช้ที่นา 12 ไร่ อีก 3 ไร่ ปลูกหญ้าเนเปียร์และเอาหญ้าเนเปียร์ เข้าเครื่องตัดเป็นชิ้นเล็กๆ นำมาผสมกับรำละเอียดเป็นอาหารเลี้ยงโค

อูธร อุปรา กล่าวว่า “เราเลี้ยงวัวพันธุ์พื้นบ้าน หลังช่วงเก็บเกี่ยว หมดหน้านาจึงปล่อยวัวลงแปลงนา หาแหล่งน้ำให้วัว และต้องมีเวลาดูแล แต่ช่วงทำนาเลี้ยงอยู่ในคอกตลอด ชีวีวัตรผสมอยู่ในคอก ปีที่แล้วได้ชีวีว กองต้นข้าว กองฟาง ทำปุ๋ย เป็นวัตถุดิบสำหรับทำปุ๋ย และส่งโรงปุ๋ยหมู่ 13 บ้านหนองผือเลี้ยงวัวพื้นบ้านเกือบทุกหลังคาเรือน ทั้งหมู่บ้านกลายเป็น 1 คอกแสนสุข”

ยังมีอีกแหล่งเรียนรู้ให้คุณเป็นทางเลือกสำหรับวิถีชีวิตเกษตรกร



บุศรา กลิ่นอุบล

เจ้าของศูนย์เรียนรู้ สวนเกษตรผสมผสาน (สวนรวมมิตร) บ้านแมต หมู่ 3

สวนเกษตรผสมผสาน ปลูกทุกอย่างที่กิน กินทุกอย่างที่ปลูก

บุศรา กลิ่นอุบล เจ้าของศูนย์เรียนรู้สวนเกษตรผสมผสาน (สวนรวมมิตร) “เริ่มทำเกษตรผสมผสาน ปี พ.ศ. 2542 แนวคิดคือ ปลูกทุกอย่างที่กินได้ กินทุกอย่างที่ปลูกไว้ เช่น ช่า ตะไคร้ พริก มะเขือ ปลูกไม้ผล เช่น มะม่วง ขนุน กัลย น้อยหน่า มะยงชิด มะขาม เลี้ยงทุกอย่างที่เลี้ยงได้ เช่น เลี้ยงปลา ไก่เนื้อ ไก่ไข่ เป็ดไข่ เป็นต้น การเพาะปลูกดังกล่าวก็สืบทอดต่อกันมา โดยส่วนตัวก็ปลูกมา 18-20 ปีแล้ว แต่ได้ยกระดับพัฒนาดีขึ้นเมื่อปี พ.ศ. 2558 ที่เข้าร่วมโครงการเกษตร 1 ไร่ 1 แสนของ อบต.สะอาดสมบูรณ์ ตอนนั้นได้รับการสนับสนุนปัจจัยในการเริ่มต้นได้แก่ ลูกปลานิลจำนวน 4,960 ตัว พันธุ์ไก่กิมซุง 20 กิ่ง อาหารปลา 1 กระสอบ และปุ๋ยอินทรีย์ชีวภาพ 1 กระสอบ เราจึงได้โอกาสเพาะปลูกเลี้ยงปลาอย่างต่อเนื่อง มีรายได้เสริมสามารถชำระหนี้สินจนหมด และสร้างรายได้แบบยั่งยืนได้สม่ำเสมอ”

สารคดีท่องเที่ยวชุมชน

ตระเวนส่อง สะอาดสมบูรณ์



รดน้ำพรุนดิน เพิ่มความรู้

บุศรา กล่าวต่อว่า “เมื่อมุ่งมั่นทำเกษตรกรรมก็ต้องเอาใจใส่ ทบหวนและหาความรู้เพิ่มเติม เช่น วิธีตอนต้นไม้ ทำดินใส่เดือน ฮอร์โมนสังเคราะห์แสง น้ำหมักชีวภาพ การปลุกต้นไม้ใส่กระถางที่สะดวกในการกำจัดวัชพืชประหยัดพื้นที่ ทำตาข่ายคลุมได้สะดวกเมื่อแดดแรงร้อนแล้ง การปลูกพืชหลายอย่างในหลุมเดียวกัน ทำหลุมยักษ์ปลูกกล้วย ก่อนรอบปลูกกล้วยเป็นพืชสวนครัว ช่า ตะไคร้ มะกรูด พริก มะละกอ พืชผักเหล่านี้ล้วนเอื้อประโยชน์ต่อกัน”

สวนเกษตรรวมมิตรเป็นผลงานของหนึ่งครอบครัวซึ่งมีพื้นที่ 5 ไร่ แบ่งปลูกบ้านและทำสวนข้างบ้าน 1 ไร่ ทำนา 1 ไร่ ใช้ทำเกษตรผสมผสาน 3 ไร่ แต่ก็ยังเป็นตัวอย่างของการใช้พื้นที่ให้เกิดประโยชน์เต็มที่

จากตัวอย่างข้างต้น จะเห็นว่าที่นา ไม่ได้มีไว้สำหรับปลูกข้าวแต่อย่างเดียว และ เกษตรกรสามารถสร้างมูลค่าเพิ่มได้

สารคดีท่องเที่ยวชุมชน

ตระเวนส่อง สะอาดสมบูรณ์



ศูนย์เด็กเล็ก โรงเรียน ้วยรุน

สร้างสภาพแวดล้อม ให้อนาคตงดงาม

การดูแลคนรุ่นต่อไปต้องใส่ใจตั้งแต่เป็นเด็กเล็ก เด็กวัยเรียน และวัยรุ่น ที่ตำบลสะอาดสมบูรณ์ มีแหล่งเรียนรู้ที่น่าสนใจที่มีการดูแลเด็กทุกช่วงวัย

ศูนย์พัฒนาเด็กเล็กบ้านแมต เน้นพัฒนาการสมดุลง 4 ด้าน

ศูนย์พัฒนาเด็กเล็กบ้านแมต หมู่ 8 ตั้งขึ้นในปี พ.ศ. 2539 ศูนย์นี้มีให้บริการ 8 หมู่บ้าน คือ บ้านดอนทอง หมู่ 1 บ้านกาหลง หมู่ 2 บ้านแมต หมู่ 3,4,5 บ้านสะอาดสมบูรณ์ หมู่ 6 บ้านดอนศรีวิไล หมู่ 12 และบ้านหนองไ้ หมู่ 14

สมหวัง วงศ์มะณี รองประธานศูนย์พัฒนาเด็กเล็ก อบต.สะอาดสมบูรณ์ และรองประธานสภา อบต.สะอาดสมบูรณ์ กล่าวถึงรายละเอียดของที่นี่ว่า

“ศูนย์พัฒนาเด็กเล็กบ้านแมต รับเด็กตั้งแต่ 2 ขวบไม่เกิน 3 ขวบ จัดเป็นสองห้องเรียน เตรียมอนุบาล 1/1 และเตรียมอนุบาล 1/2 โดยรับเด็ก ตั้งแต่ 2 ขวบถึง 2 ขวบ 6 เดือน จัดให้มีจำนวนเหมาะสมในแต่ละห้อง ศูนย์ฯ เปิดสอนตามวันเวลาราชการ การเปิดภาคเรียนจะประสานงานกับทาง อบต. ปรับเปลี่ยนตามความเหมาะสม”



ฝึกฝนแต่เยาว์วัย ที่โรงเรียนโสภโณประชาสรรค์

โรงเรียนโสภโณประชาสรรค์มีนักเรียน 177 คน เป็นนักเรียนชาย 107 คน นักเรียนหญิง 70 คน จัดการศึกษาตั้งแต่ระดับชั้นอนุบาล 2 ถึงชั้นมัธยมศึกษาปีที่ 3 เขตพื้นที่บริการของโรงเรียนคือ บ้านดอนศรีวิไล บ้านดอนทอง บ้านกาหลง ตำบลสะอาดสมบูรณ์ บ้านโนนสะอาด บ้านหนองคูขาด ตำบลขอนแก่น ทั้งสองตำบลอยู่ในเขต อำเภอเมือง จังหวัดร้อยเอ็ด

ทวิ อามัสสา ครูชำนาญการพิเศษ กล่าวว่า “โรงเรียนจัดกิจกรรมการเรียนรู้ตามหลักปรัชญาเศรษฐกิจพอเพียงให้ทั้ง 8 กลุ่มสาระ และสร้างฐานแหล่งเรียนรู้ด้านเศรษฐกิจพอเพียงเพื่อให้นักเรียนได้ปฏิบัติภารกิจจริง เราสร้างฐานการเรียนรู้ให้เหมาะสมตามฤดูกาล ให้นักเรียนตั้งแต่อนุบาลถึงมัธยมต้น ม.3 ได้ฝึกฝน เด็กแต่ละชั้นปีเข้าศึกษาที่แหล่งเรียนรู้ตามช่วงวัย เช่น ชั้นอนุบาล ปลูกผักในกระบะหน้าห้อง ระดับประถมปลูกพืชผักสวนครัวที่ดูแลเองได้ เด็กโตก็ทำกิจกรรมที่รับผิดชอบมากขึ้น อาทิ เลี้ยงไก่พันธุ์ไข่ เลี้ยงปลา”

โรงเรียนยังมีฐานแหล่งเรียนรู้ด้านการเกษตรอื่นๆ เช่น ปลูกมะนาว แก้วมังกร พักข้าว เสาวรส และฝึกการแปรรูปพักข้าวเป็นสบู ทำน้ำเสาวรส เป็นต้น และยังได้ร่วมกับ กศน. ให้ความรู้ เช่น สอนแต่งหน้า ซ่อมเครื่องใช้ไฟฟ้า ในบ้าน ซ่อมโทรศัพท์มือถือ และคอมพิวเตอร์ เป็นต้น

ทั้งนี้โรงเรียนมีการฝึกฝนต่อเนื่อง ช่วงปิดเทอมเด็กมาทำงานตามตารางเวรเหมือนช่วงเปิดเทอม เป็นการแบ่งเบาภาระของผู้ปกครองและมีกิจกรรมให้เด็กใช้เวลาอย่างเหมาะสม

จุดเด่นของศูนย์พัฒนาเด็กเล็กบ้านแมตมี 4 ข้อคือ **หนึ่ง** ส่งเสริมสุขภาพ มีการดูแลสุขภาพ ให้ความรู้สนับสนุนเรื่องความสะอาด จัดตรวจอนามัยช่องปากทุกๆ 3 เดือน บริการเคลือบฟลูออไรด์ฟันเด็ก

สอง การมีส่วนร่วมของปราชญ์ชาวบ้าน หรือผู้รู้ในท้องถิ่น ผู้สูงอายุ มาเล่านิทาน สาธิตและสอนการทำของเล่น หรือเล่นดนตรีพื้นบ้าน

สาม คณะกรรมการมีความเข้มแข็ง ในการบริหารพัฒนา จากอาคารหลังเดียวที่จัดรวมกับห้องสมุด คณะกรรมการให้ความร่วมมือในการพัฒนาสร้างอาคารหลังที่สองเป็นอาคารเรียน ซ่อมแซมอาคารและสิ่งต่างๆ ให้ถูกสุขลักษณะ

สี่ การเรียนการสอนเน้นพัฒนาการสมวัยทั้ง 4 ด้าน คือสุขภาพร่างกาย แข็งแรง อารมณ์จิตใจดี สดชื่นแจ่มใส สติปัญญาดี และอยู่ร่วมกับคนอื่นในสังคมได้ ไม่มองเอาแต่ใจ ซึ่งศูนย์ฯ มีฐานเรียนรู้สำหรับฝึกฝนพัฒนาการทั้งสี่ด้านนี้ให้กับนักเรียน

ช่วงหลายปีที่ผ่านมาศูนย์พัฒนาเด็กเล็กบ้านแมต ได้รับรางวัลจากหน่วยงานต่างๆ ที่เกี่ยวข้อง เป็นการยืนยันถึงผลสำเร็จในการบริหารจัดการศูนย์ฯ ได้เป็นอย่างดี



สมัย บัวระบัน
ประธาน
ชมรมฟุตบอล
สะอาดสมบุรณ์ FC

ชมรมฟุตบอล สะอาดสมบุรณ์ FC กีฬาแก้ปัญหาวัยรุ่น

ช่วงคาบเกี่ยวทับซ้อนต่อเนื่องกับโรงเรียนคือการใช้เวลาของวัยรุ่น
ทั้งนี้ ตำบลสะอาดสมบุรณ์มี 1,880 ครัวเรือน ประชากร 7,238 คน
โดยอยู่ในช่วงอายุ 15-19 ปี 384 คน คิดเป็นร้อยละ 5.31 และช่วงอายุ 20-24 ปี
478 คน คิดเป็นร้อยละ 6.60 (จากระบบข้อมูล TCNAP) กลุ่มช่วงวัยดังกล่าว
มักมีปัญหาการทะเลาะวิวาทกันบ่อยครั้งในงานบุญประเพณี งานกีฬา

สมัย บัวระบัน ประธานชมรมฟุตบอลสะอาดสมบุรณ์ FC เล่าว่า
เพื่อแก้ไขปัญหาดังกล่าว อบต.สะอาดสมบุรณ์ได้จัดตั้งชมรมฟุตบอลตำบล
สะอาดสมบุรณ์ เมื่อวันที่ 10 มกราคม พ.ศ. 2556 เพื่อให้เด็กและเยาวชน
ในตำบลได้ออกกำลังกายเสริมสร้างพลานามัยให้สมบุรณ์แข็งแรง ไม่ไปมั่วสุม
กับอบายมุขและสิ่งเสพติด สร้างความรักความสามัคคีของเยาวชนในตำบล
เป็นการลดปัญหาการทะเลาะวิวาทไปในตัว



แข่งกีฬา ถิ่นยาเสพติด

นอกจากนี้ชมรมฯ ยังร่วมกับสำนักธรรมนุญชุมชนและสภาเด็กและ
เยาวชนตำบลสะอาดสมบุรณ์ และ อบต.สะอาดสมบุรณ์ จัดกีฬาสะอาดสมบุรณ์
ต้านยาเสพติดขึ้นทุกปี เพิ่มแรงจูงใจให้วัยรุ่นมาสนใจเล่นกีฬามากขึ้น โดยให้
แต่ละหมู่บ้าน แต่ละชุมชนส่งตัวแทนและนักกีฬาเข้าร่วมแข่งขัน

สมัยย้ำว่า “ตอนนี้ชมรมฟุตบอลสะอาดสมบุรณ์ FC มีทีม 2 รุ่น คือ
รุ่นไม่เกิน 12 ปี กับรุ่นประชาชนทั่วไป หรือรุ่นเด็ก และรุ่นทั่วไป เยาวชน
ที่อายุมากกว่า 12 ปีก็มาเล่นฟุตบอลรุ่นประชาชนทั่วไป เพราะรูปร่างได้แล้ว
ความสามารถก็มี เมื่อคัดตัวเสร็จแล้วได้ 2 ทีม ใช้เวลาตอนเย็นฝึกซ้อม และ
ลงสนามแข่งในรายการต่างๆ ในนามชมรมฟุตบอลสะอาดสมบุรณ์ FC”

การสร้างสภาพแวดล้อมที่ดีให้กับเยาวชนตั้งแต่ยังเป็นเด็กเล็ก ตั้งแต่
เด็กเล็ก เด็กอนุบาล เด็กในโรงเรียน และวัยรุ่นคือความน่าสนใจของแหล่ง
เรียนรู้กลุ่มนี้



คำพันธ์ มาตย์วิเศษ

ประธานศูนย์พัฒนาครอบครัวในชุมชน ตำบลสะอาดสมบูรณ์



ศูนย์พัฒนาครอบครัวในชุมชน

ศูนย์รวมพลังแก้ไขปัญหา

การพัฒนาครอบครัวเป็นปัจจัยสำคัญที่ทำให้มีรากฐานที่ดีต่อการพัฒนา
ด้านอื่นๆ ซึ่งแหล่งเรียนรู้ ศูนย์พัฒนาครอบครัวในชุมชน ตำบลสะอาดสมบูรณ์
เป็นหน่วยงานที่ขับเคลื่อนในเรื่องนี้

ครอบครัวคือรั้วแห่งมนุษยชาติ

คำพันธ์ มาตย์วิเศษ ประธานศูนย์พัฒนาครอบครัวในชุมชน กล่าวถึง
สภาพของพื้นที่ว่า

“ปัญหาที่กำลังทวีความรุนแรงคือ ปัญหาวัยรุ่น ซึ่งรวมถึงการตั้งครรภ์
ในวัยรุ่น ส่วนใหญ่เกิดจากสภาพครอบครัวแตกแยก พ่อแม่หย่าร้าง ทำให้
เด็กต้องอาศัยอยู่กับพ่อหรือแม่ หรือปู่ย่าตายาย เนื่องจากพ่อแม่ผู้ปกครอง
ไปทำงานต่างจังหวัดทำให้การเลี้ยงดูบุตรหลานไม่เหมาะสม เกิดช่องว่าง
ระหว่างวัย ขาดการสื่อสารเรื่องเพศสำหรับวัยรุ่น เด็กไม่กล้าปรึกษาผู้ปกครอง
และขาดความอบอุ่น จึงไปปรึกษาเพื่อนหรือคนแปลกหน้าที่ติดต่อทาง
โลกออนไลน์ เสี่ยงต่อการเกิดปัญหาเด็กถูกล่อลวง เด็กติดยา และมีพฤติกรรม
ไม่เหมาะสมมากขึ้น”



อบต.สะอาดสมบูรณ์จึงได้ตั้งศูนย์พัฒนาครอบครัวในชุมชน ตำบลสะอาดสมบูรณ์ขึ้นปี พ.ศ. 2553 เพื่อเป็นศูนย์กลางในการเฝ้าระวัง ป้องกัน แก้ไข ส่งเสริมการเรียนรู้ให้แก่ครอบครัว ให้คำแนะนำและมีการบริหารจัดการ ในรูปของคณะทำงานศูนย์พัฒนาครอบครัวในชุมชน ประกอบด้วยตัวแทนองค์กร กลุ่มต่างๆ ในชุมชนร่วมเป็นคณะทำงานจำนวน 16 คน

พลังจากการสนับสนุนภายนอก

ศูนย์พัฒนาครอบครัวได้รับการสนับสนุนงบประมาณจากหน่วยงานที่เกี่ยวข้องได้แก่ สำนักงานพัฒนาสังคมและความมั่นคงของมนุษย์ จังหวัดร้อยเอ็ด กองทุนหลักประกันสุขภาพ ตำบลสะอาดสมบูรณ์ และวิทยากร ในการจัดกิจกรรมจากบ้านพักเด็กและครอบครัว จังหวัดร้อยเอ็ด ศูนย์การศึกษาครอบครัวและการศึกษาตามอัธยาศัย อำเภอเมืองร้อยเอ็ด โรงพยาบาลส่งเสริมสุขภาพตำบลบ้านแมต และทำงานร่วมกับคณะทำงาน คุ่มครองเด็กตำบล เพื่อสำรวจข้อมูลมาตรฐานเด็กในชุมชน

การจัดกิจกรรมแต่ละครั้งเน้นการสร้างความสัมพันธ์ที่ดีของสมาชิกในครอบครัวทุกช่วงวัย เพื่อให้สมาชิกในครอบครัวรู้จักบทบาทหน้าที่ของตนเอง เกิดความรัก ความอบอุ่น สร้างความเข้มแข็งในครอบครัวและสังคมต่อไป

“กิจกรรมมีทั้งจัดฝึกอบรมในพื้นที่และจัดค่ายครอบครัวนอกพื้นที่ต่างจังหวัด เพื่อให้สมาชิกในครอบครัวได้ทำกิจกรรมร่วมกันอย่างมีความสุข มีการจัดกิจกรรมอย่างต่อเนื่องตั้งแต่ปี พ.ศ. 2559 จนถึงปัจจุบัน ใช้เวลาในการฝึกอบรมหลักสูตรละ 4 วัน กลุ่มเป้าหมายของโครงการแบ่งออกเป็น 4 กลุ่มๆ ละ 30 คน ได้แก่ กลุ่มเตรียมพร้อมก่อนแต่งงาน กลุ่มพ่อแม่มือใหม่ กลุ่มครอบครัวทั่วไป และกลุ่มครอบครัวผู้สูงอายุ เพื่อให้แต่ละกลุ่มมีความรู้ความเข้าใจเกี่ยวกับความเป็นหญิงชาย และความต้องการของแต่ละกลุ่มเป้าหมาย ให้สมาชิกในครอบครัวมีความเข้าใจมากขึ้น ป้องกันปัญหาความรุนแรงในครอบครัว ป้องกันปัญหาการหย่าร้าง” ประธานศูนย์ฯ กล่าวในตอนท้าย

ปัจจุบันแหล่งเรียนรู้ ศูนย์พัฒนาครอบครัวในชุมชนตำบลสะอาดสมบูรณ์ได้รับการคัดเลือกเป็นศูนย์พัฒนาครอบครัวระดับดี และได้รับการจดทะเบียนเป็นองค์กรสาธารณประโยชน์

คำตา กันลา
ประธาน
กลุ่มจักสาน
ตะกร้าไม้ไผ่
บ้านป่าเพิ่ม
หมู่ 11



อ่อนจันทร์ นิลาทะวงษ์
ที่ปรึกษาและผู้สอนการสานตะกร้า กลุ่มจักสานตะกร้าไม้ไผ่ บ้านป่าเพิ่ม หมู่ 11



จากไม้ไผ่สู่ตะกร้า

จากพลาสติกของทิ้งเป็นไม้กวาด

ในชนบทมีไม้ไผ่จำนวนมากและมีลักษณะของใช้ต่างๆ ที่ทำจากพลาสติก เมื่อมีความคิดสร้างสรรค์ย่อมสร้างประโยชน์ได้ ไปดูกันที่ แหล่งเรียนรู้ กลุ่มจักสานตะกร้าไม้ไผ่ บ้านป่าเพิ่ม หมู่ 11 และกลุ่มผลิตไม้กวาดจากพลาสติก บ้านสังข์ หมู่ 8

สานไม้ไผ่ สานความรู้

คำตา กันลา ประธานกลุ่มจักสานตะกร้าไม้ไผ่ เล่าถึงความเป็นมาของกลุ่มว่า “ชาวบ้านบ้านป่าเพิ่มมีการจักสานและขายตะกร้าไม้ไผ่กันอยู่แล้ว ต่อมาได้รวมตัวกันก่อตั้งกลุ่มจักสานตะกร้าไม้ไผ่ หมู่ 11 ขึ้น เพื่อกำหนดราคาขายสินค้าตัวเอง ปัจจุบันกลุ่มฯ มีสมาชิก 15 คน ครัวเรือน การรวมกลุ่มสนับสนุนการพัฒนาฝีมือการสานตะกร้าไม้ไผ่ให้สวยงามมากขึ้นจนขายได้ถึงใบละ 70 บาท สำหรับตะกร้าแบบธรรมดา ส่วนตะกร้า แบบที่ใส่สีสลับลาย มี 3 ขนาด คือ ใหญ่ กลาง เล็ก ราคา 200 บาท 170 บาท และ 120 บาท ตามลำดับ”

อ่อนจันทร์ นิลาทะวงษ์ วัย 79 ปี ที่ปรึกษาและผู้สืบสานภูมิปัญญา งานสานตะกร้าไม้ไผ่ กล่าวเสริมว่า

“สมัยก่อนไม่ได้สานให้สวยงามแบบนี้ เพราะสานเอาไว้ใช้เองเท่านั้น ปัจจุบันดัดแปลงให้มีลวดลายสวยงามขึ้น ต้องขัดผิวให้เนียนด้วยกระดาษทราย จนไม่มีเสี้ยน ที่สำคัญต้องมีความทนทาน”



ความแตกต่างสร้างมูลค่าเพิ่ม

กลุ่มจักสานตะกร้าไม้ไผ่นี้ช่วยสร้างงาน สร้างรายได้ สร้างอาชีพ ภายในครัวเรือน ทั้งพัฒนาเป็นแหล่งเรียนรู้ภายในชุมชน ส่งเสริมความคิดสร้างสรรค์ในการพัฒนาผลิตภัณฑ์ตะกร้าให้มีความหลากหลายทั้งขนาด รูปทรง และลวดลาย สร้างมูลค่าเพิ่มให้สินค้า ปัจจุบันตะกร้าจักสานเป็นผลิตภัณฑ์ประจำตำบล มีการจักสานตะกร้าแบบงานละเอียดประณีตไว้ใช้เพื่อประดับตกแต่ง สร้างความสวยงาม และสำหรับใช้งานทั่วไปในชีวิตประจำวัน ซึ่งตะกร้าทั้งสองแบบนี้สามารถซื้อไปใช้งาน ซื้อเป็นของขวัญของขวัญได้

ปัจจุบันกลุ่มจักสานตะกร้าไม้ไผ่ มีการถ่ายทอด และแลกเปลี่ยนความรู้ ในการจักสานไม้ไผ่อื่นๆ เพื่อเพิ่มโอกาสการพัฒนาผลิตภัณฑ์ และสร้างสรรคชิ้นงานสวยๆ ให้กับผู้สนใจ



เปลี่ยนจากของทิ้ง มาใช้ทำประโยชน์

“พลาสติกไม่ใช่ขยะ” หากเป็นของทิ้งที่นำมาแปรรูปผลิตเป็นของใช้ อื่นๆ หรือรวบรวมผ่านกระบวนการรับซื้อ แยกแยะ จัดเก็บ จนนำมาส่งถึงผู้โรงงาน รีไซเคิล ผลิตซ้ำ **ประสิทธิ์ บะพร** ประธานกลุ่มผลิตไม้กวาดจากพลาสติก เล่าถึง การสร้างสรรค์งานอาชีพเสริมของคนบ้านสังข์ว่า

“เวลานั้นหมู่บ้านมีขยะและของทิ้งต่างๆ ค่อนข้างมาก ก็ปรึกษากันว่า ควรหาวิธีลดปริมาณขยะ สิ่งของทิ้งขว้างต่างๆ เช่น ขวดพลาสติก ที่พอมองเห็นว่าสามารถนำมาทำประโยชน์ได้ ในวันที่ 15 สิงหาคม พ.ศ. 2561 กลุ่มแม่บ้านจึงได้รวมกันไปศึกษาดูงานการผลิตไม้กวาดจากขวดพลาสติกของผู้ต้องขังที่เรือนจำจังหวัดร้อยเอ็ด เมื่อกลับมาได้จัดตั้งเป็นกลุ่มผลิตไม้กวาดจากพลาสติกบ้านสังข์ หมู่ 8 เพื่อจัดการปัญหาขยะ ของทิ้งขว้างในชุมชน และสร้างอาชีพเสริมให้ผู้หญิงในหมู่บ้าน เริ่มต้นมีสมาชิก 20 คน ระดมทุนลงทุนคนละ 200 บาท ได้เงิน 4,000 บาท นำไปซื้ออุปกรณ์ เช่น คัตเตอร์ กรรไกร คีมดึงลวด ตะปูเล็ก หัวร่อน สำหรับเป็นเครื่องมือทำไม้กวาดจากพลาสติก ต่อมาเรือนจำจังหวัดร้อยเอ็ดได้สนับสนุนอุปกรณ์เพิ่มเติมได้แก่ โต๊ะรีด เครื่องเป่าร้อน คริมหนีบ และใบมีด รวมเป็นอุปกรณ์ทำไม้กวาด 1 ชุด”



ประสิทธิ์ บะพร

ประธานกลุ่มผลิตไม้กวาดจากพลาสติก บ้านสังข์ หมู่ 8 (แถวยืนคนที่ 4 จากขวาไปซ้าย)



เรียนรู้ สู่การปฏิบัติ รู้ชัดและชำนาญ

“กลุ่มเราผลิตไม้กวาดได้วันละ 30-40 ด้าม โดยใช้เวลาวางช่วง 10.00-15.00 น. หลังเสร็จจากงานประจำคือทำนา และดูแลวัวควาย เมื่อผลิตแล้วไปขายตามหมู่บ้านด้ามละ 50-100 บาท แล้วแต่นิดของไม้กวาด คนซื้อคือชาวบ้านที่เลี้ยงหมู เลี้ยงไก่ รวมทั้งใช้กวาดลานป้อนน้ำมัน หรือล้างห้องน้ำก็ได้” ประสิทธิ์ บะพร กล่าวและเพิ่มเติมว่า

ไม้ไฟที่ใช้ทำด้ามไม้กวาดทำจากไม้ไฟซึ่งซื้อจากชาวบ้าน เขตพลาสติก ก็ซื้อจากชาวบ้านโดยให้เก็บขวดพลาสติกไว้ที่บ้าน อาทิตย์หนึ่งรับซื้อครั้งหนึ่ง เราซื้อกิโลละ 10-15 บาท โดยดูว่า คัดขวดได้สวย เก็บขวดได้ดี ล้างสะอาด

เราให้ราคาสูง เป็นการส่งเสริมให้ชุมชนรักความสะอาด เก็บขวดพลาสติก ล้างขวด ไม่ปล่อยทิ้งเป็นขยะ ขวดไหนที่เราคัดแล้ว ใช้งานไม้กวาดไม่ได้ รวมทั้งเศษพลาสติกที่เหลือ และกันขวดก็รวบรวมไว้มีคนมารับซื้อต่อ

“ในแต่ละวันขายได้เท่าไรก็เอาเข้าบัญชีไว้ ในรอบ 6 เดือนก็มาคิดเงิน และปันผลกันครั้งหนึ่ง โดยปันผลให้กับผู้ผลิต 50% และเงินทุนที่เหลือเก็บไว้เป็นเงินทุนในการซื้อวัสดุรอบต่อไป”

ไม้ไฟจกसानเป็นตะกร้า พลาสติกใช้แล้วเปลี่ยนเป็นไม้กวาด เป็นแนวคิดที่พลิกแพลงปรับใช้ได้ตามสภาพแวดล้อมของแต่ละพื้นที่ เรื่องนี้แบ่งปันกันได้



สมปอง ชูริกิจ

รองประธานกลุ่มปลาร้าบอง บ้านดอนทอง หมู่ 1 (คนที่ 4 จากขวาไปซ้าย)



เค็ญล้บ 3 ล้ ปลาร้าบองบ้านดอนทอง

อาหารที่อร่อยถูกปาก มาจากวัดตุดิบตี ส่วนผสมหรือสูตรอาหารดี กระบวนการปรุงดี และแหล่งเรียนรู้กลุ่มปลาร้าบอง บ้านดอนทอง หมู่ 1 อบต.สะอาดสมบูรณ์ คือแหล่งของกินของฝากที่มี 3 ดีครบถ้วน จึงห้ามพลาด ด้วยประการทั้งปวง

จากท้องถิ่นสู่ท้องตลาด

สมปอง ชูริกิจ รองประธานกลุ่มปลาร้าบอง เล่าถึงที่มาของกลุ่มว่า “เมื่อปี พ.ศ. 2558 กลุ่มแม่บ้านบ้านดอนทองได้ชักชวนกันรวมกลุ่มทำปลาร้าบองขาย เพื่อเป็นอาชีพเสริม โดยมีกลุ่ม อสม. ผู้นำชุมชนเข้าร่วม เราตั้งเป็นกลุ่มปลาร้าบองสูตรโบราณโดยระดมทุนจากสมาชิกคนละ 200 บาท และจัดทำระเบียบข้อตกลงของกลุ่มเป็นแนวทางในการทำงานร่วมกัน จากนั้นได้พัฒนาสูตรการทำปลาร้าบองสูตรโบราณเพื่อขายสร้างรายได้เสริม ในปี พ.ศ. 2559 เริ่มจากลูกค้าที่เป็นสมาชิก และขยายตลาดสู่กลุ่มลูกค้าในหมู่บ้านและจากหมู่บ้านใกล้เคียง”



สารคดีท่องเที่ยวชุมชน

ตระเวนส่อง สะอาดสมบูรณ์

สารคดีท่องเที่ยวชุมชน

ตระเวนส่อง สะอาดสมบูรณ์



ต่อมาปี พ.ศ. 2560 กลุ่มปลาร้าบองบ้านดอนทอง ได้รับการสนับสนุนจากสำนักงานพัฒนาชุมชนอำเภอเมืองให้จดทะเบียนเป็นกลุ่มสัมมาชีพและให้การสนับสนุนในการฝึกอบรมความรู้เรื่องบรรจุภัณฑ์ต่างๆ อุปกรณ์การผลิต เช่น เขียง มีด กระทะ เป็นต้น รวมทั้งความรู้ด้านการตลาดจนสามารถขยายตลาดจากผู้บริโภคในชุมชนไปสู่ตลาดนัดในตำบลเป็นของฝากประจำถิ่น ปัจจุบันกลุ่มปลาร้าบอง มีสมาชิก 21 คน

มีแหล่งวัตถุดิบที่ดี รักษาชาติ-รักษาส่วนผสม

สมปองเน้นถึง กระบวนการผลิตปลาร้าบองของกลุ่มปลาร้าบองบ้านดอนทองว่า “เราซื้อปลาร้าจากที่เดียว คือบ้านท่าตูม จังหวัดมหาสารคาม ที่นั่นเป็นชุมชนอยู่ใกล้แม่น้ำชีซึ่งมีปลาจำนวนมาก และทำปลาร้าขาย เราสั่งครั้งละ 10 ถังๆ ละ 10 กิโลกรัม เป็นปลาร้ารวมแบบปลาตัวโต เช่น ปลาขาวปลานิล ปลาช่อน เราใช้ปลาร้าจากแหล่งเดียวเพื่อให้รสชาติที่ต้องการ ปลาร้าที่ซื้อมันหมัก 1 เดือน เอามาพักที่เราแล้วทยอยทำปลาร้าบอง”



“ส่วนวิธีการทำคือ เราเอาปลาร้ามาล้างให้สะอาด แช่น้ำ 1-2 ชั่วโมง ให้ความเค็มลดลง เอาลูกตาปลาออก เพราะทำให้มีสีดำ เอาครีบ หาง กระดูกท่อนใหญ่ออก จากนั้นเอามาล้าง หนึ่งปลาต้องล้างจนขาดออกจากกัน ป้องกันปลาร้าจับเป็นก้อน เสร็จแล้วใส่กระทะทำให้สุกประมาณ 5 นาที ส่วนผสมอื่นๆ มีพริกตัวเอง ตำเอง ไม่ซื้อสำเร็จ หอม กระเทียม ใบมะกรูด เพื่อชูรส เหล่านี้คือเครื่องปรุง เรายึดมั่นสูตรการปรุงปลาร้าบองไม่เปลี่ยนแปลง แม้ราคาของวัตถุดิบจะสูงขึ้น โดยมีกระบวนการผลิตที่แม่นยำเหมือนกันทุกครั้ง เพื่อให้คุณภาพ และรสชาติคงที่ผู้ซื้อผู้กินถึงติดใจ อีกทั้งต้องสะอาด คนทำต้องคลุมศีรษะ ใส่ถุงมือ ป้องกันเส้นผมร่วง เราไม่ใส่ผงกันบูด ต้องเก็บไว้ในตู้เย็น เวลากินก็แบ่งใส่ถ้วยออกมา”

กลุ่มปลาร้าบองเปิดโอกาสให้มีการสมัครสมาชิกเพิ่มได้ตลอดเวลา ปัจจุบันได้เพิ่มกิจกรรมคือ การเพาะเห็ดฟางเพื่อต่อยอดหารายได้ให้กับสมาชิก



เหตุใดตระเวนส่อง

แหล่งเรียนรู้ ตำบลสะอาดสมบูรณ์กระจายตามหมู่บ้านต่างๆ และพื้นที่ตำบลนี้กว้างใหญ่ เราจึงใช้ คำว่า “ตระเวน” เพราะต้องเดินทางจากหมู่บ้านหนึ่งไปอีกหมู่บ้านหนึ่งที่ค่อนข้างห่างกัน

“ส่อง” หมายถึงโฟกัสเจาะจง ลงรายละเอียด เพื่อเข้าใจให้ลึกซึ้ง เห็นภาพภายนอกความสัมพันธ์กับสภาพแวดล้อม และส่องสว่างลึกถึงปัจจัยภายในพลังแห่งความพร้อมที่มีอยู่

การส่องต้องใช้ไฟ ต้องมีแสงสว่าง ในที่นี้คือหัวใจใฝ่รู้
เมื่อตระเวนส่องแต่ละแห่งที่เป็นแหล่งเรียนรู้ ย่อมได้รับประโยชน์