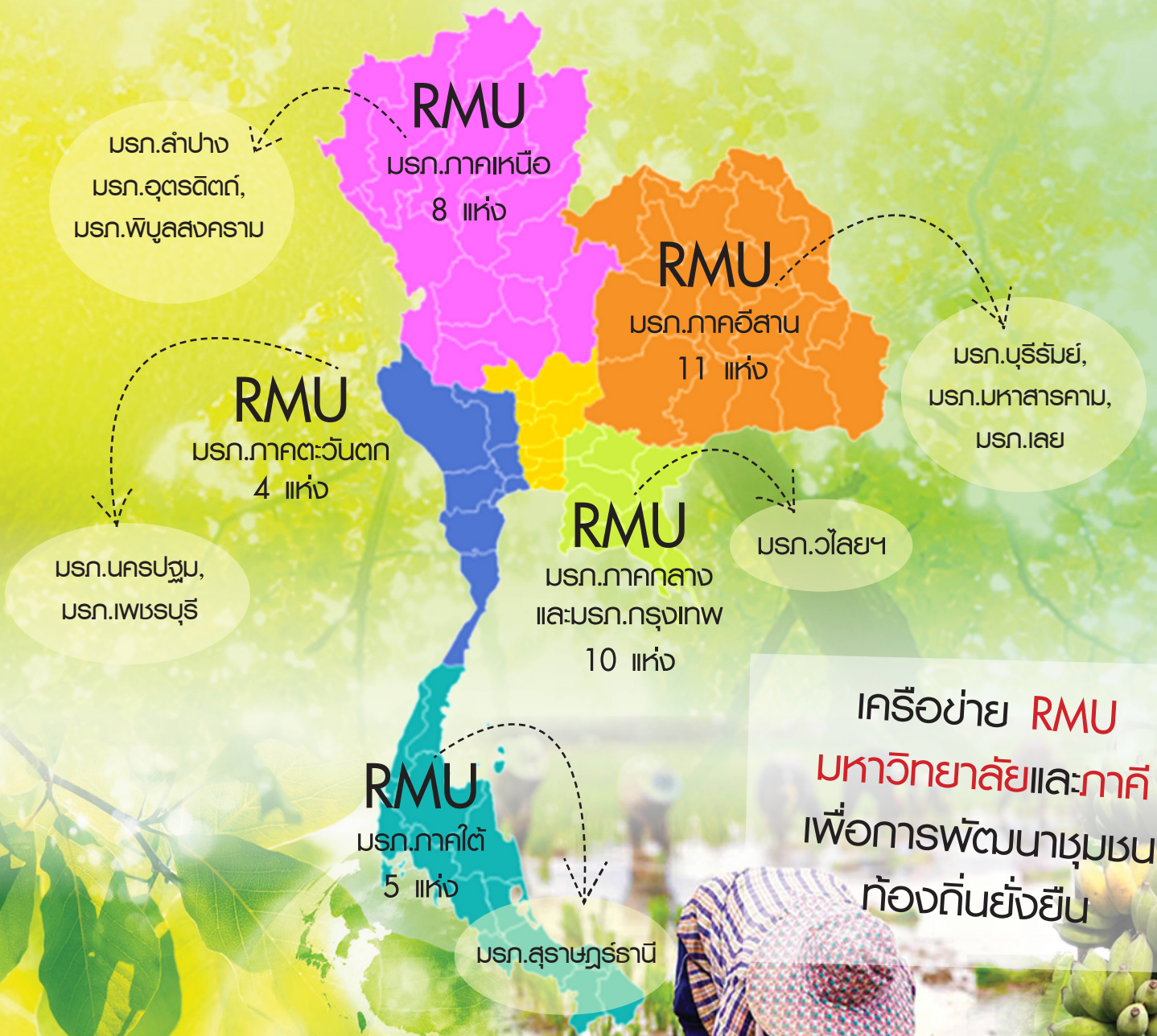


ระบบและกลไกบริหารงานวิจัยและพันธกิจสัมพันธ์ “มหาวิทยาลัย *RMU* ชุมชนท้องถิ่น”

กรณีชุดโครงการวิจัยและटनाชุมชนท้องถิ่นโดยเครือข่ายมหาวิทยาลัยราชภัฏ



เครือข่าย **RMU**
มหาวิทยาลัยและภาคี
เพื่อการพัฒนาชุมชน
ท้องถิ่นยั่งยืน

ระบบและกลไกบริหารงานวิจัยและพันธกิจสัมพันธ์

“มหาวิทยาลัย **KU** ชุมชนท้องถิ่น”

กรณีชุดโครงการวิจัยและพัฒนาชุมชนท้องถิ่นโดยเครือข่ายมหาวิทยาลัยราชภัฏ

จัดพิมพ์และเผยแพร่

ชุดโครงการวิจัยและพัฒนาชุมชนท้องถิ่นนำอยู่โดยเครือข่ายมหาวิทยาลัยราชภัฏ

ที่ปรึกษา

- อธิการบดีมหาวิทยาลัยราชภัฏอุตรดิตถ์
- อธิการบดีมหาวิทยาลัยราชภัฏสุราษฎร์ธานี
- อธิการบดีมหาวิทยาลัยราชภัฏพิบูลสงคราม
- อธิการบดีมหาวิทยาลัยราชภัฏนครปฐม
- อธิการบดีมหาวิทยาลัยราชภัฏบุรีรัมย์
- อธิการบดีมหาวิทยาลัยราชภัฏวไลยอลงกรณ์ ในพระบรมราชูปถัมภ์
- อธิการบดีมหาวิทยาลัยราชภัฏเพชรบุรี
- อธิการบดีมหาวิทยาลัยราชภัฏมหาสารคาม
- อธิการบดีมหาวิทยาลัยราชภัฏเลย
- อธิการบดีมหาวิทยาลัยราชภัฏลำปาง

บรรณาธิการ

ศูนย์บูรณาการพันธกิจสัมพันธ์ สถาบันวิจัยและพัฒนา มหาวิทยาลัยราชภัฏอุตรดิตถ์

สนับสนุนโดย

โครงการจัดการความรู้และเสริมพลังเครือข่ายมหาวิทยาลัยราชภัฏเพื่อการพัฒนาชุมชนท้องถิ่นนำอยู่
สำนักงานกองทุนสนับสนุนการสร้างเสริมสุขภาพ(สสส.)





พระราชดำริสของพระบาทสมเด็จพระเจ้าอยู่หัว (รัชกาลที่ 10)

“ต้องวิเคราะห์และรับทราบปัญหา

และความต้องการของประชาชนในท้องถิ่นด้วย

เมื่อตกลงกันแล้วให้นำยุทธศาสตร์ใหม่มาพัฒนาใช้

และให้ปรับให้เหมาะสมตามสภาพและประเพณีท้องถิ่น”

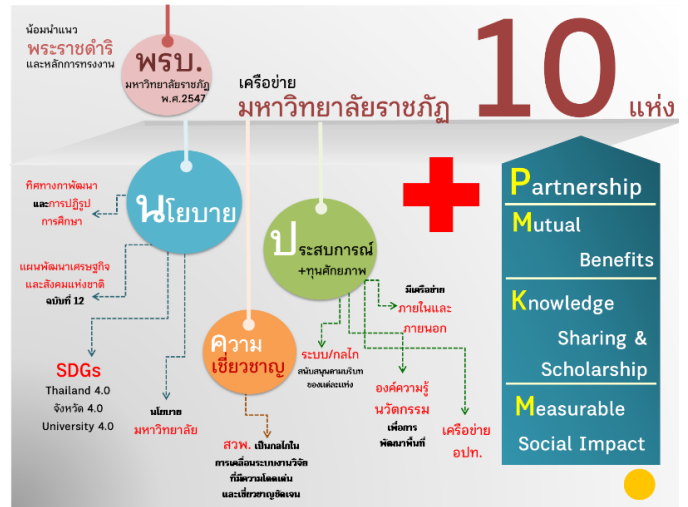




ปัจจุบันมหาวิทยาลัยราชภัฏได้กำหนดยุทธศาสตร์ใหม่ มหาวิทยาลัยราชภัฏเพื่อการพัฒนาท้องถิ่นตามพระบรมราชโองการฯ 20 ปี (พ.ศ.2560 – 25479) โดยน้อมนำพระราชดำริของพระบาทสมเด็จพระเจ้าอยู่หัว (รัชกาลที่ 10) “ต้องวิเคราะห์และรับทราบปัญหาและความต้องการของประชาชนในท้องถิ่นด้วย เมื่อตกลงกันแล้วให้นำยุทธศาสตร์ใหม่มาพัฒนาใช้และให้ปรับให้เหมาะสมตามสภาพและประเพณีท้องถิ่น” โดยกำหนดยุทธศาสตร์การขับเคลื่อนงานไว้ 4 ด้าน คือ ด้านการพัฒนาท้องถิ่น ด้านการผลิตและพัฒนาครู ด้านยกระดับคุณภาพการศึกษา และด้านการพัฒนาระบบบริหารจัดการและเชื่อมโยงแนวคิดงานพันธกิจสัมพันธ์มหาวิทยาลัยกับสังคม (Engagement University) มุ่งเน้นการพัฒนานวัตกรรมองค์ความรู้และเทคโนโลยีที่เหมาะสมเพื่อท้องถิ่น สนับสนุนการสร้างองค์ความรู้ นวัตกรรม สนับสนุนกระบวนการเรียนรู้เพื่อพัฒนาและยกระดับ และสนับสนุนการพัฒนาเครือข่ายความร่วมมือตามบริบทของแต่ละมหาวิทยาลัย คณะ/หน่วยงาน โดยใช้หลักการบริหารจัดการแบบบูรณาการเพื่อพัฒนาพื้นที่ด้วยความร่วมมือของมหาวิทยาลัยกับองค์กรปกครองส่วนท้องถิ่นและองค์กรภาคีสู่เป้าหมายวิสัยทัศน์ร่วมพัฒนาทั้งระดับตำบล กลุ่มตำบล จังหวัด และประเทศ โดยการบูรณาการพันธกิจทั้งการวิจัย สอน บริการวิชาการ และทำนุบำรุงศิลปวัฒนธรรมกับสถานการณ์จริงในชุมชนมีความร่วมมือตั้งแต่ต้นทาง ระหว่างทาง และปลายทาง ร่วมมือกันกับเครือข่ายเป็นกลไกการทำงานเพื่อเป็นศูนย์กลางเชื่อมโยงภาคประชาชนกับ มหาวิทยาลัยและภาคีให้เกิดรูปธรรมผลงานพันธกิจสัมพันธ์มหาวิทยาลัยกับสังคมตามหลักการพื้นฐาน 4 ประการ คือ 1) ร่วมคิดร่วมทำแบบหุ้นส่วน (Partnership) 2) เกิดประโยชน์ร่วมกันแก่ผู้เกี่ยวข้องทุกฝ่าย (Mutual benefits) 3) มีการใช้ความรู้และเกิดการเรียนรู้ร่วมกัน (scholarship) และ 4) เกิดผลกระทบที่เป็นไปได้ (Social impact) อันจะนำไปสู่เป้าหมายการเป็นอุดมศึกษาเพื่อการพัฒนาท้องถิ่นที่จะปฏิวัติภารกิจเพื่อท้องถิ่น ทั้งการพัฒนา ชี้นำและแก้ปัญหของท้องถิ่น เกิดความมั่นคง มั่งคั่ง และยั่งยืน

ปี 2558 – 2561 สำนักงานกองทุนสนับสนุนการสร้างเสริมสุขภาพ (สสส.) ให้การสนับสนุนการขับเคลื่อนงานเชิงพื้นที่ (Area Based) เพื่อสร้างความเข้มแข็งของชุมชน

ท้องถิ่นภายใต้แนวคิด “มหาวิทยาลัยคู่ความร่วมมือของชุมชนท้องถิ่น” ให้ขับเคลื่อนงานวิจัยร่วมกับชุมชนท้องถิ่น



ในการแก้ไขปัญหาดังกล่าวและค้นหาแนวทางใหม่ในการจัดการสุขภาพชุมชนรวมถึงการนำข้อความรู้จาก การวิจัยไปประยุกต์ใช้ได้ในพื้นที่อื่นและเกื้อกูลต่อกระบวนการพัฒนาโดยรวมของประเทศ ประกอบด้วย 1) เครือข่ายมหาวิทยาลัยราชภัฏกลุ่มที่ 1 ได้แก่ มหาวิทยาลัยราชภัฏอุดรธานี มหาวิทยาลัยราชภัฏบุรีรัมย์ มหาวิทยาลัยราชภัฏพิบูลสงคราม มหาวิทยาลัยราชภัฏ



สุราษฎร์ธานี มหาวิทยาลัยราชภัฏนครปฐม และ 2) เครือข่ายมหาวิทยาลัยราชภัฏกลุ่มที่ 2 ได้แก่ มหาวิทยาลัยราชภัฏลำปาง มหาวิทยาลัยราชภัฏเลย มหาวิทยาลัยราชภัฏเพชรบุรี มหาวิทยาลัยราชภัฏวไลยอลงกรณ์ และมหาวิทยาลัยราชภัฏมหาสารคาม ดำเนินงานบูรณาการการวิจัยและพัฒนาชุมชนท้องถิ่นนำอยู่โดยเครือข่ายมหาวิทยาลัยราชภัฏภายใต้ต้นนโยบาย ประสพการณ์และความเชี่ยวชาญของแต่ละมหาวิทยาลัยโดยมีกลไกหลักในการขับเคลื่อนงาน คือ สถาบันวิจัยและพัฒนา และกลไก



สนับสนุนตามบริบทของแต่ละมหาวิทยาลัยพวกกับทุน และศักยภาพของพื้นที่ เพื่อขับเคลื่อนงานร่วมตามพันธกิจหลักขององค์กร พื้นที่เป้าหมาย ได้แก่ เครือข่ายมหาวิทยาลัยราชภัฏ 10 แห่ง ศูนย์จัดการเครือข่ายสุขภาพชุมชน (ศจช.) 20 แห่ง และองค์กรปกครองส่วนท้องถิ่นเครือข่าย 400 แห่ง กลุ่มเป้าหมาย ได้แก่ นักศึกษา อาจารย์ บุคลากรขององค์กรปกครองส่วนท้องถิ่น แกนนำชุมชน โดยมี**ศูนย์บูรณาการพันธกิจสัมพันธ์ มหาวิทยาลัยราชภัฏอุดรดิตต์เป็นกลไกการประสานกลางของเครือข่ายที่สนับสนุนการดำเนินโครงการในเชิงยุทธศาสตร์ การประสานงาน การจัดการส่วนกลาง และหนุนการขับเคลื่อนงานให้ภาคีเครือข่ายสามารถดำเนินงานได้บรรลุวัตถุประสงค์และเป้าหมายของโครงการ** โดยการแลกเปลี่ยนเรียนรู้ จัดการความรู้ และจัดกิจกรรมหนุนเสริมกระบวนการด้วยวิธีการที่หลากหลาย

การพัฒนากระบวนการคิด วิธีการ ของมหาวิทยาลัยกับองค์กรปกครองส่วนท้องถิ่นคู่ความร่วมมือผ่านระบบและกลไกการบริหารจัดการวิจัยเพื่อชุมชนท้องถิ่นที่มีกลยุทธ์การดำเนินงาน 3 กระบวนหลัก คือ **กระบวนการต้นทาง** เป็นการสร้างระบบและกลไกการสนับสนุนงานเชิงพื้นที่ที่สามารถสร้างการเรียนรู้และนำใช้ข้อมูลร่วมกันระหว่างมหาวิทยาลัยและชุมชนท้องถิ่นสำหรับการพัฒนาชุมชนท้องถิ่นให้เกิดความเข้มแข็งและยั่งยืน เรียกว่าเป็น กระบวนการทำแผนที่ทิศทางวิจัย (Research Mapping) **ระหว่างทาง** เป็นกระบวนการสร้างองค์ความรู้และนวัตกรรมที่เหมาะสมกับการพัฒนาเชิงพื้นที่ (Research Project) โดยการสนับสนุนทุนวิจัยจากโจทย์ในพื้นที่ด้วยการวิจัยเชิงปฏิบัติแบบมีส่วนร่วม (Participatory Action Research) รวมถึงกระบวนการติดตามประเมินแบบเสริมพลังการขับเคลื่อนงานซึ่งจะดำเนินงานแบบมีส่วนร่วมกับกลุ่มเป้าหมาย

ในพื้นที่เป็นหลัก มีการแลกเปลี่ยนเรียนรู้ร่วมกันระหว่างนักศึกษา อาจารย์ ชุมชน และองค์กรภาคีสสนับสนุนต่างๆ ร่วมกันคิดวางแผน ปฏิบัติ แก้ไข/ปรับปรุงจนได้นวัตกรรมและองค์ความรู้ที่เหมาะสมสำหรับพื้นที่ และ**ช่วงปลายทาง**เป็นการสังเคราะห์งานวิจัยเพื่อต่อยอดและผลักดันสู่การขับเคลื่อนนโยบายสาธารณะของภาคีเครือข่าย (Public Policy) โดยเชิญผู้มีส่วนได้ส่วนเสียและภาคีที่เกี่ยวข้องเข้ามามีส่วนร่วมเพื่อขับเคลื่อนนโยบายสาธารณะร่วมกับเครือข่ายองค์กรปกครองส่วนท้องถิ่นอื่น ๆ บนฐานนวัตกรรมองค์ความรู้พร้อมคู่มือ เครื่องมือที่พร้อมใช้ในประเด็นนโยบายที่เป็นประเด็นร่วมของเครือข่ายที่มีการทดลองปฏิบัติแล้วในระดับพื้นที่ องค์กรปกครองส่วนท้องถิ่นผลักดันสู่ระดับเครือข่ายระดับจังหวัด กลุ่มจังหวัด และระดับประเทศ

ผลการดำเนินงานช่วยทำให้เกิดการสร้างคน สร้างงาน สร้างเครือข่าย การทำงานเพื่อการพัฒนาชุมชนท้องถิ่นนำอยู่ของมหาวิทยาลัยราชภัฏกับองค์กรปกครองส่วนท้องถิ่นที่หนุนเสริมการขับเคลื่อนงานของกันและกัน เกิดกระบวนการเรียนรู้ร่วมกันของมหาวิทยาลัยกับองค์กรปกครองส่วนท้องถิ่นและภาคีสองหน่วยงานที่นำไปสู่กลไกชุมชนจัดการเรียนรู้สู่สุขภาพที่เป็นกลไกเชิงระบบพัฒนาต่อเนื่อง โดยมุ่งหวังเป็นอย่างยิ่งว่ารูปธรรมผลงานที่เกิดขึ้นของเครือข่ายมหาวิทยาลัยราชภัฏทั้ง 10 แห่งจะเป็นต้นแบบการเรียนรู้และส่งผลให้เกิดกลไกเชิงระบบในการพัฒนาแผนที่ทิศทางวิจัย ชุดโครงการวิจัยสู่การใช้ประโยชน์ เกิดการยกระดับคุณภาพและขยายผลสู่รูปแบบ**พันธกิจสัมพันธ์มหาวิทยาลัยราชภัฏกับสังคม หรือ ราชภัฏโมเดล** ที่ได้จากประสบการณ์ปฏิบัติงานแบบมีส่วนร่วมที่มีรูปธรรมผลงานสอดคล้องกับบริบทของพื้นที่ทั้งของมหาวิทยาลัยราชภัฏและภาคีเครือข่ายทุกภูมิภาคทั่วประเทศ





สารบัญ

	หน้า
ระบบบริหารจัดการงานวิจัยเพื่อขับเคลื่อนงานมหาวิทยาลัยสู่ความร่วมมือ กับองค์กรปกครองส่วนท้องถิ่น มหาวิทยาลัยราชภัฏนครปฐม กรณีโครงการวิจัยเพื่อพัฒนาขีดความสามารถชุมชนท้องถิ่นจัดการตนเองพื้นที่ภาคกลางตะวันตก	1
ระบบการบริหารจัดการงานวิจัยโครงการวิจัยและพัฒนาชุมชนท้องถิ่นนำอยู่ ของมหาวิทยาลัยราชภัฏพิบูลสงคราม กรณีโครงการวิจัยและพัฒนาชุมชนท้องถิ่นนำอยู่ของมหาวิทยาลัยราชภัฏพิบูลสงคราม	4
พันธกิจสัมพันธ์มหาวิทยาลัยราชภัฏกับชุมชนท้องถิ่นยั่งยืน กรณีโครงการวิจัยและพัฒนาชุมชนท้องถิ่นนำอยู่โดยมหาวิทยาลัยราชภัฏอุดรดิตต์	8
ระบบบริหารจัดการงานวิจัยเพื่อขับเคลื่อนงานวิจัยเชิงพื้นที่ของมหาวิทยาลัยราชภัฏสุราษฎร์ธานี กรณีโครงการวิจัยและพัฒนาเครือข่ายต้นแบบบูรณาการพันธกิจมหาวิทยาลัยราชภัฏสุราษฎร์ธานี กับชุมชนท้องถิ่นและภาคี	13
ระบบและกลไกการขับเคลื่อนงานวิจัยเพื่อท้องถิ่นของมหาวิทยาลัยราชภัฏบุรีรัมย์ กรณีโครงการวิจัยและพัฒนาเพื่อเสริมสร้างความเข้มแข็งในการจัดการตนเองของชุมชนท้องถิ่น	16



ระบบบริหารจัดการงานวิจัยเพื่อขับเคลื่อนงานมหาวิทยาลัยคู่ความร่วมมือ กับองค์กรปกครองส่วนท้องถิ่น มหาวิทยาลัยราชภัฏนครปฐม

กรณีโครงการวิจัยเพื่อพัฒนาขีดความสามารถชุมชนท้องถิ่นจัดการตนเองพื้นที่ภาคกลางตะวันตก

ด้วยยุทธศาสตร์และนโยบาย

ที่ชัดเจนของมหาวิทยาลัยราชภัฏนครปฐม ที่มุ่งเน้นให้ความสำคัญกับการยกระดับคุณภาพการศึกษาของนักศึกษาควบคู่กับการยกระดับคุณภาพชีวิตของคนในชุมชนท้องถิ่น จึงเป็นพลังเสริมทางบวกที่มีส่วนในการผลักดันให้เกิดการขับเคลื่อนงานวิจัยเพื่อพัฒนาท้องถิ่น โดยใช้พื้นที่เป็นตัวตั้งมหาวิทยาลัยฯ ได้วางระบบและกลไกในการบริหารจัดการงานวิจัยในพื้นที่เพื่อขับเคลื่อนงานเครือข่ายระหว่างมหาวิทยาลัยและพื้นที่เพื่อการต่อยอดและยกระดับเชิงนโยบาย ภายใต้โครงการวิจัยเพื่อพัฒนาขีดความสามารถชุมชนท้องถิ่นจัดการตนเองพื้นที่ภาคกลางตะวันตก ในสองส่วนหลัก คือ ระบบและกลไกภายในมหาวิทยาลัย กับระบบและกลไกที่ร่วมระหว่างมหาวิทยาลัยกับพื้นที่ ซึ่งเป็นระบบที่มีแนวคิดสำคัญคือการทำงานที่ต้องมีความคล่องตัว ยืดหยุ่น สอดคล้องกับบริบทพื้นที่ การกิจขององค์กรปกครองส่วนท้องถิ่นและการกิจของอาจารย์ จึงเป็นระบบที่ออกแบบให้ทำงานได้ง่าย ฮิสระ คล่องตัว

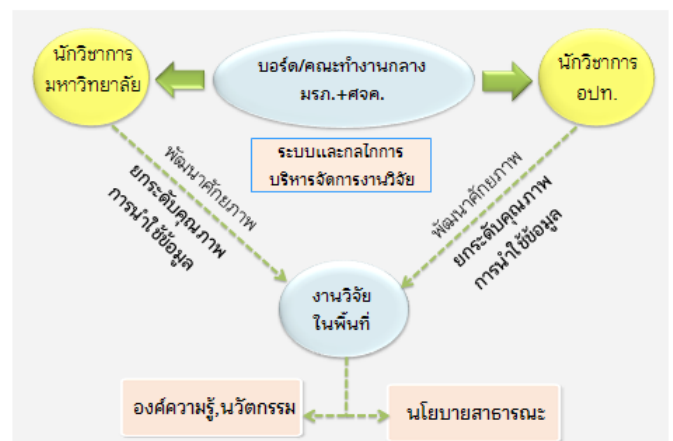
ระบบและกลไกภายในมหาวิทยาลัย

ระบบและกลไกการบริหารจัดการงานวิจัย มหาวิทยาลัยฯ โดยสถาบันวิจัยและพัฒนา ทำหน้าที่เป็นกลไกหลักในการบริหารจัดการ และมีการจัดตั้งศูนย์วิจัยเฉพาะตามงานเชิงประเด็นที่สอดคล้องกับพื้นที่ ได้แก่ ศูนย์วิจัยการพัฒนากุ้งท้องถิ่น ศูนย์วิจัยเกษตรอาหารและสิ่งแวดล้อม ศูนย์วิจัยการศึกษาปฐมวัย และศูนย์วิจัยสาธารณสุข

บทบาทหน้าที่ที่สถาบันวิจัยและพัฒนาทำหน้าที่บริหารจัดการบูรณาการโครงการวิจัย การกำกับ ติดตามและหนุนเสริมให้นักวิจัยในแต่ละศูนย์วิจัยฯ ขับเคลื่อนงานโครงการวิจัยในพื้นที่ได้อย่างมีประสิทธิภาพและยกระดับคุณภาพของงานวิจัย กิจกรรมที่ดำเนินการ ได้แก่ การจัดหลักสูตรพัฒนาศักยภาพนักวิจัยในการทำงานวิจัยเชิงพื้นที่ การกำหนดข้อตกลงร่วมที่เป็นมาตรฐานการวิจัย การจัดเวทีประชุมต่าง ๆ รวมทั้งงานสารบรรณและงบประมาณ และการประสานงานต่าง ๆ เป็นต้น

บทบาทหน้าที่ศูนย์วิจัยฯ ทำหน้าที่บริหารจัดการงานวิจัยในกลุ่มประเด็นเรื่องวิจัย กิจกรรมที่ดำเนินการ ได้แก่ การประสานงานนักวิจัยในแต่ละสาขาวิชา การร่วมกันพัฒนาโจทย์วิจัย นักวิจัยประสานงานหาวิทยากรในมหาวิทยาลัยและบูรณาการกับการเรียนการสอนในแต่ละรายวิชาของแต่ละคณะ เพื่อลงไปแต่ละกลุ่มในการจัดทำกิจกรรมตามที่พื้นที่ร่วมออกแบบในการดำเนินการ เป็นต้น จากการประเมินสัมฤทธิ์ผลการทำงานของศูนย์วิจัยฯ พบว่าปัจจัยแห่งความสำเร็จ ได้แก่ 1) ศักยภาพของผู้นำที่หัวน้ำศูนย์วิจัยฯ 2) สถานภาพของผู้นำที่หัวน้ำศูนย์วิจัยฯ ซึ่งมีบางศูนย์วิจัยที่คนบดทำน้ำที่หัวน้ำศูนย์วิจัยด้วย 3) ศักยภาพของนักวิจัยฯ 4) เนื้องานของเรื่องที่ทำการวิจัย และ 5) ศูนย์วิจัยขนาดเล็ก มีนักวิจัยไม่มาก มีศาสตร์ใกล้เคียงกันทำให้การทำงานก็มีความคล่องตัวมาก

โครงสร้างการบริหารจัดการเครือข่าย



ระบบและกลไกร่วมระหว่างมหาวิทยาลัยกับพื้นที่

มหาวิทยาลัยฯ ได้ออกแบบระบบและกลไกที่ร่วมระหว่างมหาวิทยาลัยกับพื้นที่ โดยให้ศูนย์วิจัยต่างๆ เป็นกลไกหลักที่เชื่อมประสานงานและขับเคลื่อนงานโดยตรงกับพื้นที่ ตามประเด็นงานของแต่ละศูนย์วิจัยฯ โดยมีแนวทางการดำเนินงาน ดังนี้



1. Research Mapping

1.1 การสร้างกลไกคู่ความร่วมมือ มหาวิทยาลัยราชภัฏนครปฐม ทำข้อตกลงที่จะขับเคลื่อนงานวิจัยในพื้นที่ขององค์กรปกครองส่วนท้องถิ่นเครือข่ายร่วมสร้างชุมชนท้องถิ่นน่าอยู่ ของตำบลศูนย์จัดการเครือข่าย (ศจค.) 5 ศจค. คือ ศจค.ท่างาม ศจค.จอมบึง ศจค.บางคนที ศจค.หนองพลับ ศจค.นครปฐมพาสุก และ ศจค.โครงการรวมพลังฯ ครอบคลุมพื้นที่ 42 ตำบล ในจังหวัดนครปฐม ราชบุรี กาญจนบุรี เพชรบุรี ประจวบคีรีขันธ์ สมุทรสงคราม สมุทรสาคร สุพรรณบุรี และพระนครศรีอยุธยา โดยมีกระบวนการที่เริ่มต้นโดยสถาบันวิจัยและพัฒนา ประสานความร่วมมือกับตำบลศูนย์จัดการเครือข่ายร่วมประชุมทำความเข้าใจถึงวัตถุประสงค์ หลักการ เป้าหมาย กระบวนการและผลที่จะเกิดขึ้นของโครงการ และเลือกพื้นที่ตำบลเป้าหมายจำนวน 42 แห่ง และประสานงานกับพื้นที่ซึ่งมีทั้งประสงค์เข้าร่วมโครงการและไม่ประสงค์เข้าร่วม จึงจำเป็นต้องขยายพื้นที่เครือข่ายของ ศจค. เพื่อให้ครบตามจำนวน มีกระบวนการจัดเวทีลงนามบันทึกความร่วมมือระหว่างมหาวิทยาลัยฯ กับองค์กรปกครองส่วนท้องถิ่น ทั้ง 42 แห่ง

1.2 การวางเป้าหมายร่วมกับพื้นที่ มีการสร้างแนวทางการทำงานกับชุมชนในความเชื่อเรื่องทุนและศักยภาพในพื้นที่ การวิเคราะห์ทุนและศักยภาพ การจัดการในพื้นที่ การเชื่อมโยง การแก้ไขปัญหาด้วยทุนและศักยภาพ การเชื่อมโยงกับแนวคิดเชิงบูรณาการในการเชื่อมโยงศาสตร์ทางวิชาการผ่านกระบวนการวิจัยเพื่อแก้ไขปัญหาและความต้องการของชุมชนหรือต่อยอดหนุนเสริมปฏิบัติการที่มีอยู่ในชุมชน

1.3 ระบบพัฒนาวิจัยวิจัย รูปแบบการทำงานมีการจัดกระบวนการสะท้อนข้อมูลจาก TCNAP และ RECAP โดยค้นหาประเด็นปัญหาในพื้นที่ นักวิจัยลงไปพื้นที่ประสานงานกับ 4 องค์กรหลักในชุมชน เพื่อสอบถามข้อมูลสำรวจและสังเกตข้อมูลในพื้นที่ เพื่อประสานต่อการลงพื้นที่ทำกิจกรรม นักวิจัยประสานงานแหล่งเรียนรู้ ภายใน ภายนอกพื้นที่ในการหาความร่วมมือเพื่อแก้ไขปัญหาหรือต่อยอดงานในพื้นที่ จากนั้นจึงนำสู่เวทีร่วมระหว่างนักวิจัยและ 4 องค์กรหลักในพื้นที่ เพื่อนำสู่กระบวนการพัฒนาวิจัยวิจัย

1.4 การนำใช้ข้อมูลจากพื้นที่ มีการนำใช้ข้อมูล TCNAP และ RECAP และข้อมูลอื่นๆ ของพื้นที่ นำมา

วิเคราะห์กลุ่มเป้าหมาย 13 กลุ่ม การวิเคราะห์ข้อมูลพื้นฐานระดับครอบครัวและชุมชน เพื่อวิเคราะห์ประเมินขนาดของปัญหาด้วยข้อมูลเชิงปริมาณ ข้อมูล RECAP วิเคราะห์ทุนและศักยภาพงานและกิจกรรมใน 8 ปฏิบัติการของชุมชนท้องถิ่น ทั้ง 5 ด้าน คือ เศรษฐกิจ สังคม สุขภาพ สิ่งแวดล้อม และการเมืองการปกครอง

2. Research Project

2.1 กระบวนการขับเคลื่อนงานวิจัยในพื้นที่ นักวิจัยทำงานร่วมกับนักวิจัยในพื้นที่ โดยมีการประสานงานและพัฒนางานร่วมกับนักวิจัยในพื้นที่ในการพาลงพื้นที่ ประสานงานข้อมูลทำการวิเคราะห์ข้อมูลและถอดบทเรียนประสบการณ์ร่วมกัน วิเคราะห์ความเป็นไปได้ในการทำงาน นอกจากนั้นยังใช้กระบวนการประชุมร่วมกับแกนนำ 4 องค์กรหลักการสัมภาษณ์เจาะลึกประชาชนชาวบ้าน แกนนำแหล่งเรียนรู้ การประสานงานเพื่อบูรณาการการทำงานวิจัยกับการเรียนการสอนภาคทฤษฎีและภาคปฏิบัติในการลงมือปฏิบัติการจริง มีการจัดเวทีสะท้อนแนวคิดจากการประชุมเชิงปฏิบัติการที่เกี่ยวข้อง มีการหารือร่วมกับหน่วยงานภาคีเครือข่ายภายในพื้นที่เพื่อร่วมในการจัดกระบวนการทำงานร่วมกันและประเมินผลการทำงานพร้อมวางแผนในการพัฒนางานร่วมกันในอนาคต โดยการทำวิจัยในพื้นที่เน้นกระบวนการวิจัยและพัฒนา รวมถึงการจัดบริการวิชาการเชิงบูรณาการที่ทำให้ผลลัพธ์ของการทำงานมีประสิทธิภาพ นักวิจัยสะท้อนข้อมูลที่ได้จากการลงพื้นที่ให้หน่วยงานที่เกี่ยวข้องและ 4 องค์กรหลัก

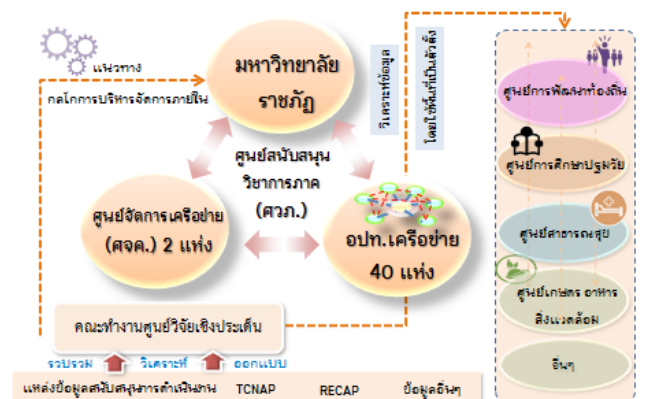
2.2 กระบวนการตรวจเยี่ยมพื้นที่วิจัย สถาบันวิจัยและพัฒนา ได้จัดทีมคนทำงานกลางเพื่อตรวจเยี่ยมพื้นที่วิจัย โดยมีแนวคิดเพื่อแลกเปลี่ยนเรียนรู้ระหว่างคณะนักวิจัย พื้นที่ และเป็นการหนุนเสริมการทำงานในพื้นที่

3. Public Policy

3.1 กลไกการใช้ประโยชน์ของผลงานวิชาการสู่รูปธรรมผลงาน มหาวิทยาลัยฯ ได้มีกระบวนการสรุปทฤษฎีองค์ความรู้และนวัตกรรมที่ได้จากกระบวนการขับเคลื่อนงานร่วมกับ อปท. เครือข่ายผ่านเวทีการถอดบทเรียน และมีการจัดการความรู้ผ่านเวทีการจัดการความรู้ระหว่างนักวิจัยของมหาวิทยาลัยฯ นักวิจัยในพื้นที่ แกนนำของทุก อปท. ภาคีที่เกี่ยวข้อง ซึ่งมีเป้าหมายเพื่อนำไปสู่การใช้ประโยชน์ของผลงานวิชาการลงสู่พื้นที่ นอกจากนี้ในแต่ละพื้นที่ อปท. นักวิจัยในแต่ละกลุ่มเรื่องประเด็นวิจัยได้มีเวทีสนทนาข้อมูลให้กับพื้นที่



โครงสร้างการบริหารจัดการระหว่าง มรภ. กับ อปท. เครือข่าย



ส่วนท้องถิ่น ในส่วนระดับจังหวัดและเครือข่าย มีการจัดเวที ประสานนโยบายสาธารณะโดยผู้ว่าราชการจังหวัด ร่วมกับ ผู้บริหารขององค์กรปกครองส่วนท้องถิ่น และนำข้อเสนอ เิงนโยบายสู่การปฏิบัติในแต่ละพื้นที่

ข้อค้นพบปัจจัยแห่งความสำเร็จในการทำงานวิจัย

1. ระบบและกลไกการสร้างทีมนักวิจัยและนักวิจัยในพื้นที่
2. การสร้างสัมพันธ์ภาพที่ดีระหว่างพื้นที่กับนักวิจัย จากสถาบันวิชาการ
3. องค์ความรู้ในพื้นที่ที่มีเอกลักษณ์และสามารถสร้างมูลค่าเพิ่มในการทำให้เกิดประโยชน์ในการต่อยอดและพัฒนา
4. ต้นแบบความสำเร็จในการพัฒนางานวิจัยแบบบูรณาการกับเรียนการสอนกับงานวิจัย
5. การศึกษาบริบทที่แท้จริงของพื้นที่ที่ทำการศึกษา เป็นส่วนช่วยให้การออกแบบกระบวนการวิจัยสามารถนำไปสู่ การบรรลุวัตถุประสงค์ที่วางไว้ การใช้ข้อมูลประกอบการวิเคราะห์ สามารถทำให้แก้ไขปัญหาและความต้องการของพื้นที่ได้
6. การทำงานแบบสหสาขาวิชาและหลากหลายศาสตร์ ช่วยให้ได้พัฒนาและต่อยอดการทำงานในพื้นที่ได้
7. พื้นที่มีองค์ความรู้ที่ยังต้องการการต่อยอดและ พัฒนาความร่วมมือในการเสริมงานในชุมชนท้องถิ่น
8. ความต่อเนื่องในการลงพื้นที่ช่วยต่อยอดความเข้าใจ ระหว่างสมาชิกในชุมชนที่มีส่วนร่วมในกระบวนการวิจัยทำงาน วิจัยบรรลุประสงค์ได้ในเวลาที่กำหนด

3.2 กลไกการขับเคลื่อนนโยบายสาธารณะของ มหาวิทยาลัยกับองค์กรปกครองส่วนท้องถิ่นคู่ความร่วมมือ มหาวิทยาลัยฯ ได้มีกระบวนการสรุปบทเรียนองค์ความรู้ และนวัตกรรมที่ได้จากกระบวนการขับเคลื่อนงานร่วมกับพื้นที่ นำผลงานวิจัยที่ได้มาวิเคราะห์ความเชื่อมโยงโดยเทียบเคียง จาก 8 ปฏิบัติการของชุมชนท้องถิ่น ที่จะนำไปสู่การแก้ปัญหา 10 ประเด็นปัญหาพื้นฐาน สมองต่อต่อการกิจ 7 ด้านของ อปท. แผนการปฏิรูปประเทศ 11 ด้าน ยุทธศาสตร์ชาติ 20 ปี และเป้าหมายการพัฒนาที่ยั่งยืน (SDGs) จึงนำมาสู่ข้อเสนอ เิงนโยบายเพื่อนำสู่การขับเคลื่อนขององค์กรปกครอง ส่วนท้องถิ่น

ในส่วนของการนำข้อเสนอเชิงนโยบายสู่การปฏิบัติใน ระดับพื้นที่ กระทำโดยนักวิจัยประจำพื้นที่และองค์กรปกครอง

เวทีนำเสนองานวิจัยในพื้นที่ โดยสถานวิชาการคู่ความร่วมมือชุมชนท้องถิ่น ภายใต้โครงการวิจัยและพัฒนาชุมชนท้องถิ่นน่าอยู่ โดยมหาวิทยาลัยราชภัฏนครปฐม

พันธกิจสัมพันธ์ มหาวิทยาลัยราชภัฏกับชุมชนท้องถิ่นยั่งยืน
กรณีศึกษาโครงการวิจัยเพื่อพัฒนาขีดความสามารถชุมชนท้องถิ่นจัดการตนเองพื้นที่ภาคกลางตะวันตก

1 ระบบกลไกภายในมหาวิทยาลัย

มหาวิทยาลัย โดยตามวัตถุประสงค์ กำหนดให้เป็นหลักชัยในการจัดการตนเอง ด้วยวิสัยทัศน์ตามแผนแม่บทระดับองค์กรของพื้นที่ ได้ 3 ศูนย์วิจัยที่บูรณาการกัน ศูนย์วิจัยและศูนย์วิจัยสหสาขาวิชาชีพ

บทบาทหน้าที่ สถาบันวิจัยและพัฒนา
ทำหน้าที่บริหารจัดการองค์ความรู้ การ ทำหน้าที่ตามแผนแม่บทวิจัยในระดับ ศูนย์วิจัย และศูนย์วิจัยสหสาขาวิชาชีพ

บทบาทหน้าที่ ศูนย์วิจัย
ทำหน้าที่บริหารจัดการองค์ความรู้ในระดับ ศูนย์วิจัย และศูนย์วิจัยสหสาขาวิชาชีพ

2 ระบบกลไกประสานงานมหาวิทยาลัยกับพื้นที่

มหาวิทยาลัย โดยตามระบบและกลไกระหว่างมหาวิทยาลัยกับพื้นที่ โดยทีมวิจัยต่าง เป็นหลักชัยเพื่อ บูรณาการและขับเคลื่อนงานวิจัยในพื้นที่ ตามบริบทและปัญหาของพื้นที่ โดยมีบทบาทดังนี้

Research Mapping

- การศึกษาข้อมูลเบื้องต้น
- การวางเป้าหมายในพื้นที่
- ระบบพื้นที่วิจัย
- ทีมวิจัยสหสาขาวิชาชีพ

Research Project

- การบูรณาการสหสาขาวิชาชีพ
- การบูรณาการสหสาขาวิชาชีพ

Public Policy

- การทำวิจัยเพื่อพัฒนา
- การทำวิจัยเพื่อพัฒนา
- การทำวิจัยเพื่อพัฒนา
- การทำวิจัยเพื่อพัฒนา

3 โครงสร้างการบริหารจัดการระหว่าง มรภ. กับ อปท. เครือข่าย

มหาวิทยาลัย ราชภัฏ นครปฐม

ศูนย์จัดการเครือข่าย (ศจค.) 2 แห่ง

อปท. เครือข่าย 40 แห่ง

ศูนย์วิจัยสหสาขาวิชาชีพ

ศูนย์วิจัยการศึกษา

ศูนย์วิจัยสุขภาพ

ศูนย์วิจัยอาหาร

อื่นๆ

ข้อค้นพบปัจจัยแห่งความสำเร็จในการทำงานวิจัย

- 1 ระบบกลไกการสร้างทีมวิจัยในพื้นที่
- 2 การสร้างสัมพันธ์ภาพที่ดีระหว่างพื้นที่กับนักวิจัย จากสถาบันวิชาการ
- 3 องค์ความรู้ในพื้นที่ที่มีเอกลักษณ์และสามารถสร้างมูลค่าเพิ่มในการทำให้เกิดประโยชน์ในการต่อยอดและพัฒนา
- 4 ต้นแบบความสำเร็จในการพัฒนางานวิจัยแบบบูรณาการกับเรียนการสอนกับงานวิจัย
- 5 การศึกษาบริบทที่แท้จริงของพื้นที่ที่ทำการศึกษา เป็นส่วนช่วยให้การออกแบบกระบวนการวิจัยสามารถนำไปสู่ การบรรลุวัตถุประสงค์ที่วางไว้ การใช้ข้อมูลประกอบการวิเคราะห์ สามารถทำให้แก้ไขปัญหาและความต้องการของพื้นที่ได้
- 6 การทำงานแบบสหสาขาวิชาและหลากหลายศาสตร์ ช่วยให้ได้พัฒนาและต่อยอดการทำงานในพื้นที่ได้
- 7 พื้นที่มีองค์ความรู้ที่ยังต้องการการต่อยอดและ พัฒนาความร่วมมือในการเสริมงานในชุมชนท้องถิ่น
- 8 ความต่อเนื่องในการลงพื้นที่ช่วยต่อยอดความเข้าใจ ระหว่างสมาชิกในชุมชนที่มีส่วนร่วมในกระบวนการวิจัยทำงาน วิจัยบรรลุประสงค์ได้ในเวลาที่กำหนด



ระบบการบริหารจัดการงานวิจัยโครงการวิจัยและพัฒนาชุมชนท้องถิ่นนำอยู่ ของมหาวิทยาลัยราชภัฏพิบูลสงคราม

กรณีโครงการวิจัยและพัฒนาชุมชนท้องถิ่นนำอยู่ของมหาวิทยาลัยราชภัฏพิบูลสงคราม

มหาวิทยาลัยราชภัฏพิบูลสงคราม เป็นสถาบันการศึกษาซึ่งมีปรัชญาในการเป็นสถาบันอุดมศึกษา เพื่อการพัฒนาท้องถิ่น โดยดำเนินการผ่านยุทธศาสตร์หลัก 4 ประการได้แก่ การพัฒนาท้องถิ่น การผลิตและพัฒนาครู การยกระดับคุณภาพการศึกษาและการพัฒนาระบบการบริหารจัดการ ตลอดระยะเวลาที่ผ่านมา มหาวิทยาลัยได้ดำเนินการตามพันธกิจอย่างต่อเนื่องจนเกิดผลให้เกิดการพัฒนาท้องถิ่นอย่างเป็นรูปธรรมในหลายพื้นที่ ผ่านกลไกการดำเนินการในระดับคณะ จนทำให้เกิดความเชี่ยวชาญและเป็นอัตลักษณ์ของหลักสูตรสาขาวิชาที่มีความโดดเด่นและเป็นที่ยอมรับจากชุมชนภายนอก เช่นการจัดการการท่องเที่ยว การพัฒนาและแปรรูปผลิตภัณฑ์เกษตรและอาหาร การผลิตและการพัฒนาบุคลากรทางการศึกษา และการออกแบบผลิตภัณฑ์เซรามิก เป็นต้น ในช่วงระยะ 10 ปีที่ผ่านมาเกิดการเติบโตของการพัฒนาหลักสูตรการเรียนการสอนภายในมหาวิทยาลัยอย่างต่อเนื่อง ส่งผลให้เกิดการเพิ่มจำนวนบุคลากรสายวิชาการและสายสนับสนุน อาจารย์รุ่นใหม่และอาจารย์รุ่นเก่า ซึ่งมีแนวคิดการพัฒนาองค์ความรู้ทางวิชาการที่แตกต่างกัน ต่างก็เปิดพื้นที่ให้อิสระทางวิชาการแก่กัน ก่อให้เกิดการพัฒนาแบบแยกส่วนระหว่างอาจารย์ที่มีแนวคิดทางวิชาการที่แตกต่าง หลักสูตรสาขาวิชา ขาดการบูรณาการองค์ความรู้ข้ามศาสตร์ส่งผลให้ผลงานวิจัยและบริการวิชาการขาดความลุ่มลึกทางวิชาการไม่สามารถแก้ไขปัญหาเชิงพื้นที่ได้อย่างเป็นระบบและยั่งยืน

ชุมชนเป็นพื้นที่ทางสังคมซึ่งมีความสลับซับซ้อนของรูปแบบวิถีชีวิตที่ซ้อนทับและมีความสัมพันธ์ซึ่งกันและกัน ปัจจัยใดๆ ที่เกิดขึ้นในชุมชน ล้วนส่งผลให้เกิดรูปแบบความสัมพันธ์ที่หลากหลายและก่อให้เกิดปัญหาทางสังคมที่มีความเกี่ยวข้องสัมพันธ์กัน อย่างแยกไม่ออก การแก้ไขปัญหาของชุมชนหรือการพัฒนาไปสู่การเป็นชุมชนที่เข้มแข็งและยั่งยืนจึงไม่สามารถแก้ไขได้ด้วยศาสตร์ใดศาสตร์หนึ่ง หรือชุดความรู้เพียงชุดเดียวได้ มหาวิทยาลัย



จะต้องมีการพัฒนาองค์ความรู้อย่างต่อเนื่องให้สอดคล้องกับรูปแบบของชุมชนซึ่งมีการขับเคลื่อนด้วยกระแสการพัฒนาที่หลากหลาย จากการดำเนินงานของมหาวิทยาลัยที่ผ่านมา ซึ่งเน้นการวิจัยและบริการวิชาการเฉพาะศาสตร์เพื่อพัฒนาความรู้เชิงลึกของคณาจารย์ในมหาวิทยาลัย ขาดกระบวนการมีส่วนร่วมที่แท้จริงของชุมชนในการเป็นหุ้นส่วนการดำเนินการเพื่อแก้ไขปัญหาของพื้นที่ ชุมชนกลายเป็นพื้นที่ซึ่งมหาวิทยาลัยใช้เป็นแหล่งข้อมูลเพื่อพัฒนาองค์ความรู้ที่ต้องการ ขาดการแลกเปลี่ยนเรียนรู้และรับผลประโยชน์ร่วมกัน ผลการดำเนินงานที่ผ่านมาจึงไม่สามารถวัดผลความสำเร็จได้อย่างเป็นรูปธรรมชัดเจนทั้งต่อชุมชนและมหาวิทยาลัย

ความสำเร็จจากการดำเนินการงานวิจัยเชิงพื้นที่ของมหาวิทยาลัยราชภัฏอุตรดิตถ์ที่ผ่านมาจนเป็นที่รู้จักในแวดวงวิชาการเชิงพื้นที่ ทั้งจาก “**อุตรดิตถ์โมเดล**” และ “**วิทยาลัยวิจัย (ววจ.)**” ทำให้เกิดการตื่นตัวของหน่วยงานวิจัยเชิงพื้นที่ ที่มีลักษณะการดำเนินการวิจัยควบคู่กับการบริการวิชาการแบบพันธกิจสัมพันธ์มหาวิทยาลัยกับชุมชน ให้ความสำคัญเชิงสหวิทยาการใช้ในการแก้ไขปัญหาของพื้นที่ผ่านกระบวนการมีส่วนร่วมของชุมชนและภาคีที่เกี่ยวข้องตั้งแต่ต้นทางจนถึงปลายทางอย่างเป็นระบบ เกิดการแลกเปลี่ยนความรู้



และผลประโยชน์ร่วมกัน สามารถขยายผลสู่การพัฒนาเป็นพื้นที่ต้นแบบที่ได้รับการพัฒนาอย่างเหมาะสม ชุมชนมีการพัฒนาทั้งในเชิงเศรษฐกิจ สังคมและสิ่งแวดล้อม ที่เห็นผลเป็นรูปธรรมอย่างชัดเจน เป็นแหล่งเรียนรู้แก่ชุมชนภายนอก เกิดการขยายผลของงานวิจัยและบริการวิชาการสู่พื้นที่อื่นๆ

กลไกการบริหารจัดการ

มหาวิทยาลัยราชภัฏพิบูลสงครามได้ออกแบบการทำงานแบบรวมศูนย์โครงการ มีสถาบันวิจัยและพัฒนาเป็นหลักในการขับเคลื่อนและประสานงานความร่วมมือจากทุกคน/ศูนย์/สำนัก มาเป็นทีมดำเนินการ โดยมีวัตถุประสงค์เพื่อพัฒนาระบบและกลไกการบริหารจัดการงานวิจัยเชิงพื้นที่ ในรูปแบบการนำองค์ความรู้จากทุกคน มาบูรณาการร่วมกับความเชี่ยวชาญของชุมชนที่มีอยู่เดิมในชุมชนท้องถิ่น ร่วมกันในการพัฒนาและแก้ไขปัญหาความต้องการของชุมชนท้องถิ่นในระดับเครือข่ายความร่วมมือจากศูนย์จัดการเครือข่ายตำบลลุ่มภูวาทัง 3 แห่ง ได้แก่ เครือข่ายองค์การบริหารส่วนตำบลสมอแข จังหวัดพิษณุโลก องค์การบริหารส่วนตำบลคลองน้ำไหล จังหวัดกำแพงเพชร และองค์การบริหารส่วนตำบลไทรนอก จังหวัดสุโขทัย ในการอำนวยความสะดวกด้านประเด็นปัญหา ความต้องการของพื้นที่ ข้อมูลลุ่มภูวาทัง (TCNAP / RECAP) มีการดำเนินงานเพื่อให้บรรลุวัตถุประสงค์ตามตัวชี้วัดที่กำหนดไว้

ด้านประเด็นปัญหา ความต้องการของพื้นที่ ข้อมูลลุ่มภูวาทัง (TCNAP / RECAP) มีการดำเนินงานเพื่อให้บรรลุวัตถุประสงค์ตามตัวชี้วัดที่กำหนดไว้

เพื่อแก้ไขปัญหาการดำเนินงานเชิงพื้นที่ที่ผ่านมา โครงการวิจัยและพัฒนาชุมชนท้องถิ่นนำอยู่ของมหาวิทยาลัยราชภัฏพิบูลสงครามจึงเกิดขึ้นจากการสนับสนุนของสำนักงานกองทุนสนับสนุนการสร้างเสริมสุขภาพ (สสส.) และความร่วมมือของมหาวิทยาลัยราชภัฏทั้ง 10 แห่ง ซึ่งเป็นตัวแทนของมหาวิทยาลัยที่ดำเนินงานเพื่อพัฒนาท้องถิ่นแต่ละภูมิภาค โดยการนำของมหาวิทยาลัยราชภัฏอุตรดิตถ์ร่วมดำเนินงานเป็นภาคีเครือข่ายสถาบันวิชาการ โดยใช้ทุนและศักยภาพของมหาวิทยาลัย ร่วมกับฐานข้อมูล องค์ความรู้ของชุมชน พัฒนาเป็นชุดโจทย์งานวิจัยเชิงพื้นที่ ผ่านการดำเนินงานใน 3 ชุดกิจกรรมหลักได้แก่

กิจกรรมการพัฒนาระบบและกลไกการสนับสนุนงานวิจัยเชิงพื้นที่ (Research Mapping) เป็นขั้นตอนสำคัญขั้นตอนแรกในสร้างแผนที่ทิศทางการทำงานของมหาวิทยาลัยในการดำเนินโครงการวิจัยเชิงพื้นที่ เป็นการดำเนินงานร่วมกันระหว่างคนในพื้นที่กับคนนอกพื้นที่ ผ่านการเสริมสมรรถนะนักวิจัยในชุมชน



และทำให้ได้ชุดโจทย์วิจัยที่ตรงกับความต้องการที่แท้จริงของชุมชน พัฒนาให้เกิดนักวิจัยชุมชน นักวิจัยภายในมหาวิทยาลัย ทั้งสายวิชาการและสายสนับสนุนที่มีความเข้าใจและทักษะการดำเนินการวิจัยเชิงพื้นที่ ดำเนินการออกแบบการวิจัยใช้้องค์ความรู้ข้ามศาสตร์ในการพัฒนาท้องถิ่น เกิดเครือข่ายนักวิจัยเชิงพื้นที่ และเกิดระบบที่ปรึกษางานวิจัยเชิงพื้นที่ที่คอยเป็นพี่เลี้ยงการสนับสนุนและเสริมพลังแก่นักวิจัยในการดำเนินโครงการ

เมื่อได้ชุดโจทย์วิจัยที่ตรงตามความต้องการของชุมชน และมีกระบวนการมีส่วนร่วมของชุมชนตั้งแต่ต้นทาง จึงส่งผลให้เกิดกิจกรรมที่สองคือการสร้างองค์ความรู้และนวัตกรรมที่เหมาะสมในการพัฒนาเชิงพื้นที่ (Research Project) ซึ่งเป็นกระบวนการวิจัยเพื่อแก้ไขปัญหาเชิงพื้นที่ โดยสถาบันวิจัยและพัฒนาซึ่งเป็นกลไกหลักในการดำเนินการของมหาวิทยาลัยได้พยายามสร้างบรรยากาศแห่งการเรียนรู้ร่วมกันผ่านกิจกรรมการหนุนเสริมองค์ความรู้ ติดตามและเสริมพลังให้นักวิจัยอย่างต่อเนื่องระหว่างการดำเนินงานวิจัยเชิงพื้นที่ และการอำนวยความสะดวกในการลงพื้นที่ของนักวิจัย เกิดเป็นงานวิจัยซึ่งเป็นลักษณะขององค์ความรู้แบบสหวิทยาการ ที่สามารถแก้ไขปัญหาของพื้นที่ได้อย่างแท้จริง เกิดกลไกติดพันที่ในการดำเนินงาน บูรณาการผลการวิจัยเข้ากับการบริการวิชาการและการเรียนการสอน เกิดเป็นแหล่งเรียนรู้นอกห้องเรียนให้กับมหาวิทยาลัย



เป็นผู้ให้การสนับสนุนและเสริมพลังแก่นักวิจัยในการดำเนินโครงการ

เมื่อได้จุดจอยวิจัยที่ตรงตามความต้องการของชุมชน และมีกระบวนการมีส่วนร่วมของชุมชนตั้งแต่ต้นทาง จึงส่งผลให้เกิดกิจกรรมที่สองคือการสร้างองค์ความรู้และนวัตกรรมที่เหมาะสมในการพัฒนาเชิงพื้นที่ (Research Project) ซึ่งเป็นกระบวนการวิจัยเพื่อแก้ไขปัญหาเชิงพื้นที่ โดยสถาบันวิจัยและพัฒนาซึ่งเป็นกลไกหลักในการดำเนินการของมหาวิทยาลัยได้พยายามสร้างบรรยากาศแห่งการเรียนรู้ร่วมกัน ผ่านกิจกรรมการหนุนเสริมองค์ความรู้ ติดตามและเสริมพลังให้กับนักวิจัยอย่างต่อเนื่องระหว่างการทำงานวิจัยเชิงพื้นที่ และการอำนวยความสะดวกในการลงพื้นที่ของนักวิจัย เกิดเป็นงานวิจัยซึ่งเป็นลักษณะขององค์ความรู้แบบสหวิทยาการ ที่สามารถแก้ไขปัญหาของพื้นที่ได้อย่างแท้จริง เกิดกลไกติดพันที่ในการดำเนินงาน บูรณาการผลการวิจัยเข้ากับการบริการวิชาการ และการเรียนการสอน เกิดเป็นแหล่งเรียนรู้นอกห้องเรียนให้กับมหาวิทยาลัย

การดำเนินโครงการวิจัยที่จะสามารถเกิดผลเป็นรูปธรรมที่ชัดเจนและเกิดการนำใช้ผลงานวิจัย จำเป็นจะต้องมีผู้ใช้ผลงานวิจัยมาร่วมเป็นภาคีในการดำเนินงานตั้งแต่ต้นทาง เพื่อให้เกิดการออกแบบการดำเนินงานวิจัยและให้ผลงานวิจัยที่สอดคล้องและเป็นไปตามความต้องการของผู้ใช้ผลงานวิจัยผ่านรูปแบบการพัฒนาผลงานวิจัยสู่การเป็นนโยบายสาธารณะ (Public Policy) ในระดับต่างๆ ได้แก่ ระดับชุมชน ระดับเครือข่าย ระดับจังหวัด ระดับภูมิภาค และระดับประเทศ

จากผลการดำเนินงานที่ผ่านมามหาวิทยาลัยราชภัฏพิบูลสงครามได้เรียนรู้รูปแบบการดำเนินงานวิจัยเชิงพื้นที่ตามแนวคิดการดำเนินงาน ของ สสส. ซึ่งมีแนวโน้มที่จะเกิด

ความสำเร็จตามแนวคิดพันธกิจสัมพันธ์มหาวิทยาลัยกับชุมชน โดยมหาวิทยาลัยจะเป็นที่พึ่งให้กับชุมชนท้องถิ่นอย่างเข้มแข็งและยั่งยืน

ผลการดำเนินงาน

1. เกิดเครือข่ายการขับเคลื่อนงานเพื่อพัฒนาชุมชนท้องถิ่นนำอยู่โดยมหาวิทยาลัยราชภัฏกับอปท.และภาคี จากการขับเคลื่อนงานภายใต้โครงการวิจัยและพัฒนาชุมชนท้องถิ่นนำอยู่โดยมหาวิทยาลัยราชภัฏพิบูลสงครามที่ครอบคลุมพื้นที่ภาคเหนือตอนล่างและภาคกลาง โดยมี องค์การปกครองส่วนท้องถิ่น ทั้งหมด 3 แม่ข่าย และลูกข่ายทั้งหมด 39 พื้นที่ รวมเป็น 42 พื้นที่

2. ได้ข้อมูลประเด็นสถานการณ์ปัญหาที่เป็นประเด็นร่วมเพื่อการขับเคลื่อนงานวิจัยและพัฒนาชุมชนท้องถิ่นนำอยู่ ที่มีระดับความรุนแรงและมีความต้องการแก้ไขปัญหามากที่สุดเพื่อการขับเคลื่อนงานวิจัยและพัฒนาเชิงพื้นที่ของมหาวิทยาลัยกับอปท. คู่ความร่วมมือและเครือข่าย 42 พื้นที่ ดังนี้ 1) ประเด็นสวัสดิการชุมชน ได้แก่ การรวมกลุ่มอาชีพ พลิตภัณฑ์ของกลุ่มอาชีพ 2) ประเด็นการดูแลสุขภาพชุมชนโดยชุมชน ได้แก่ สารเคมีตกค้างในกระแสเลือด โรคติดต่อไม่เรื้อรัง โรคพิวหนิงจากการติดเชื้อ ผู้สูงอายุ และโรคใช้เลือดออก 3) ประเด็นเด็กและเยาวชน ได้แก่ ยาเสพติด และโอกาสทางการศึกษา 4) ประเด็นทรัพยากรธรรมชาติและสิ่งแวดล้อม ได้แก่ ช้างป่าบุกรุกพื้นที่เกษตรและชุมชน มลพิษทางน้ำ ขยะในชุมชน ไฟป่าในพื้นที่ พลังงานชุมชนเหลือใช้ 5) ประเด็นเกษตรกรรมยั่งยืน ได้แก่ การใช้สารเคมีในการเกษตร ราคาผลผลิตตกต่ำ เอกสารสิทธิบนที่ดิน ปัญหาหนี้สินของเกษตรกร ระบบจัดการน้ำเพื่อการเกษตร ตลาดสินค้าทางการเกษตร และบรรจุกินที่ 6) ประเด็นบริหารจัดการท้องถิ่นแบบมีส่วนร่วม ได้แก่ การมีส่วนร่วมของประชาชนในชุมชน และความขัดแย้งทางการเมือง

3. ได้คู่มือ เครื่องมือ และสื่อเพื่อการเรียนรู้ในหลักสูตรเสริมสมรรถนะการวิจัยเชิงพื้นที่

4. ได้ข้อเสนอชุดโครงการวิจัยทั้งหมด 90 โครงการ ดังนี้

4.1) แผนการจัดการท้องถิ่นแบบมีส่วนร่วม มี 1 ชุดโครงการและโครงการย่อย 22 โครงการ ครอบคลุม



16 พื้นที่ โดยมีผู้ช่วยศาสตราจารย์ ดร.โชติ บดีรัฐ เป็นผู้อำนวยการแผน

4.2) แผนเกษตรกรรมยั่งยืน มีชุดโครงการ 1 โครงการ และโครงการย่อย 19 โครงการ ครอบคลุม 14 พื้นที่ โดยมีผู้ช่วยศาสตราจารย์ ดร.สุภาวดี ไหมยมคง เป็นผู้อำนวยการแผน

4.3) แผนสวัสดิการสังคม มีชุดโครงการ 1 โครงการ โครงการย่อย 16 โครงการ ครอบคลุม 14 พื้นที่ โดยมี ผู้ช่วยศาสตราจารย์ ดร.บงลักษณ์ ใจฉลาด เป็นผู้อำนวยการแผน

4.4) แผนการจัดการขยะ มีชุดโครงการ 1 โครงการ โครงการย่อย 25 โครงการ ครอบคลุม 23 พื้นที่ โดยมี ผู้ช่วยศาสตราจารย์บุษมา หินธราวี เป็นผู้อำนวยการแผน

4.5) แผนการดูแลสุขภาพชุมชนโดยชุมชน ประกอบด้วย ชุดโครงการใหญ่ 1 โครงการ โครงการย่อย 25 โครงการ ครอบคลุม 3 พื้นที่ โดยมี อาจารย์ยอรรณพล รอดแก้ว เป็นผู้อำนวยการแผน

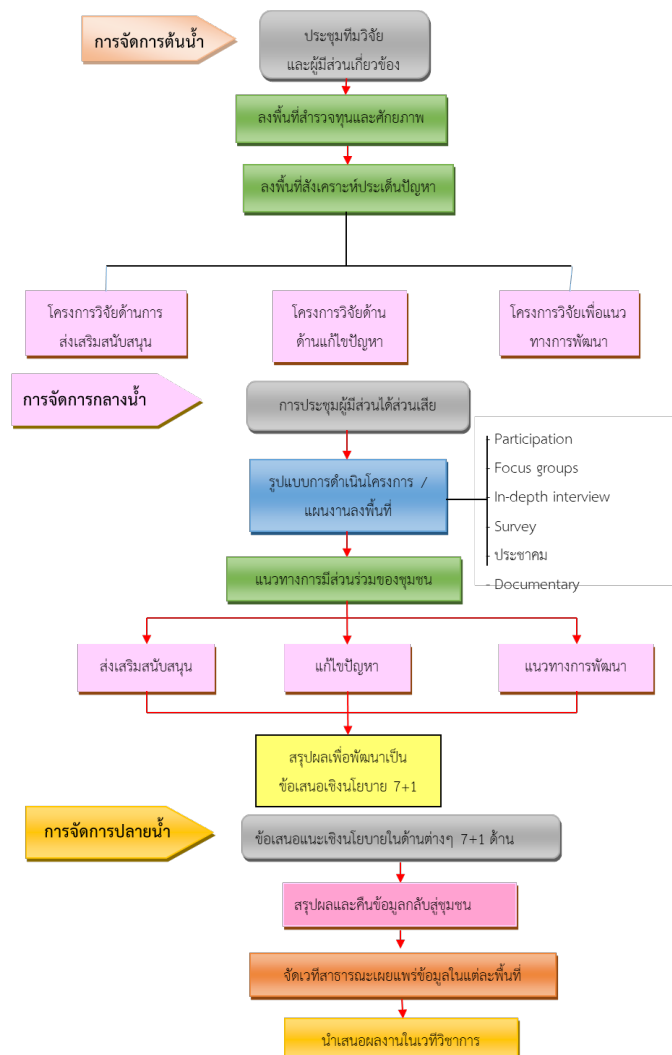
5. ก่อให้เกิดองค์ความรู้ที่เหมาะสมกับพื้นที่ ซึ่งเกิดจากการดำเนินงานเชิงพื้นที่ในลักษณะพันธกิจสัมพันธ์

6. ก่อให้เกิดข้อเสนอแนะเชิงนโยบายระดับชุมชน ระดับเครือข่าย เพื่อร่วมสร้างความเข้มแข็งของพื้นที่

7. ได้เครือข่ายความร่วมมือในการดำเนินงานเชิงพื้นที่แบบเจาะลึก จากองค์กรปกครองส่วนท้องถิ่นและภาคีคู่ความร่วมมือที่เกี่ยวข้อง

8. ได้แนวทางการพัฒนานักวิจัยภายในมหาวิทยาลัยที่เข้าในระบบการดำเนินงานเชิงพื้นที่ตั้งแต่ต้นน้ำ กลางน้ำ ไปจนถึงปลายน้ำ

รูปแบบการบริหารจัดการโครงการวิจัยและพัฒนาชุมชนท้องถิ่นนำอยู่
ของมหาวิทยาลัยราชภัฏพิบูลสงคราม





พันธกิจสัมพันธ์มหาวิทยาลัยราชภัฏกับชุมชนท้องถิ่นยั่งยืน กรณีชุดโครงการวิจัยและพัฒนาชุมชนท้องถิ่นนำอยู่โดยมหาวิทยาลัยราชภัฏอุดรดิตต์

มหาวิทยาลัยราชภัฏอุดรดิตต์

มีพัฒนาการขับเคลื่อนพันธกิจแบบบูรณาการที่สนองปรัชญาสถาบันอุดมศึกษาเพื่อท้องถิ่นอย่างต่อเนื่อง ด้วยความมุ่งมั่นให้มีวัฒนธรรมองค์กรและมีทักษะแห่งการเป็นมหาวิทยาลัยเพื่อท้องถิ่นที่มีโลกเชิงระบบ สืบสานและพัฒนานวัตกรรมองค์ความรู้ที่ยกระดับคุณภาพต่อเนื่องร่วมกับชุมชนท้องถิ่นและภาคีเครือข่ายทั้งภายในและภายนอก มีการออกแบบการทำงานเพื่อสร้างโลกเชิงระบบที่เชื่อมงานประกันคุณภาพองค์กรกับการพัฒนาพื้นที่โดยกระบวนการจัดการความรู้มีส่วนร่วมเชื่อมต่อสิ่งต่างๆ จากประสบการณ์คนรุ่นเก่าให้มีการสานพลังจากทุกคนร่วมกับองค์กรภาคี โดยมีการพัฒนากระบวนการคิดวิธีการทำงานของมหาวิทยาลัยกับองค์กรภาคี เริ่มจากทีมงานที่มีจิตวิญญาณการทำงานเพื่อชุมชน ส่งผลให้เกิดการสานพลังทำงานสู่เป้าหมายร่วมกันของพื้นที่ทั้งระดับตำบลและจังหวัด นอกจากนี้มหาวิทยาลัยฯ ยังได้พัฒนานวัตกรรมการบริหารจัดการแบบบูรณาการเพื่อพัฒนาพื้นที่โดยความร่วมมือขององค์กรปกครองส่วนท้องถิ่นและองค์กรภาคีอย่างเป็นระบบ เชื่อมโยงการจัดการงานวิจัยของทุกคน: (RMU) กับงานพัฒนาตำบล โดยมีหน่วยจัดการความรู้และวิจัยชุมชน (TRMU) ที่ทำหน้าที่เชื่อมข้อมูลสถานการณ์ปัญหาจากพื้นที่เพื่อการวิจัยและปฏิบัติพันธกิจแบบบูรณาการอย่างมีส่วนร่วมร่วมกับเครือข่ายองค์กรภาคี โดยมีองค์ประกอบหลักของรูปแบบการบริหารจัดการที่เรียกว่า RICN Model ได้แก่ 1) การสร้างองค์ความรู้และการจัดการความรู้ควบคู่กับการทำงาน (Research : R) 2) การบูรณาการพันธกิจและศาสตร์ทุกสาขากับปัญหาในพื้นที่ (Integration : I) 3) การไหลเวียนของข้อมูลเพื่อการสื่อสารที่ทันต่อความเปลี่ยนแปลงเพื่อใช้ประโยชน์ (Communication : C) และ 4) เครือข่ายการเรียนรู้และการทำงานทั้งภายในและภายนอกสู่เป้าหมายร่วมพัฒนา (Network : N) โดยมหาวิทยาลัยเน้นการพัฒนาทำสังคณให้มีอุดมการณ์ มีความรู้และทักษะในการทำงานวิชาการเพื่อสังคมอย่างเป็นระบบและต่อเนื่อง

กลไกขับเคลื่อนพันธกิจสัมพันธ์มหาวิทยาลัยราชภัฏอุดรดิตต์กับสังคม

มหาวิทยาลัยราชภัฏอุดรดิตต์กำหนดนโยบายให้ “ทุกหน่วยงานในสถาบัน คณะ วิทยาลัย หน่วยสนับสนุนต้องปฏิบัติพันธกิจสัมพันธ์กับสังคม” โดยมีศูนย์บูรณาการพันธกิจสัมพันธ์เป็นศูนย์ประสานงานเชื่อมระบบเครือข่ายการขับเคลื่อนงานพันธกิจสัมพันธ์มหาวิทยาลัยกับสังคม ใช้เวทีการแลกเปลี่ยนเรียนรู้



เชื่อมประสานทุกเครือข่ายสู่เป้าหมายร่วมพัฒนา โดยต่อยอดจากศักยภาพและทุนเดิมที่มีอยู่ทั้งด้านความเชี่ยวชาญบนความหลากหลายของศาสตร์วิชา องค์ความรู้และนวัตกรรมเพื่อการพัฒนาและยกระดับ ฐานข้อมูลชุมชนท้องถิ่น ภาคีเครือข่ายความร่วมมือ พื้นที่ต้นแบบการเรียนรู้ และกลไกสนับสนุนการปฏิบัติที่น้อมนำแนวพระราชดำริและยึดหลักปรัชญา วิสัยทัศน์การเป็นมหาวิทยาลัยเพื่อท้องถิ่นที่เน้นการบูรณาการพันธกิจแบบมีส่วนร่วมสู่การปฏิบัติ โดยกำหนดให้มีระบบและกลไกการขับเคลื่อนงานพันธกิจสัมพันธ์มหาวิทยาลัยกับสังคมใน 3 ระดับ คือ ระดับมหาวิทยาลัย ระดับคณะ/วิทยาลัย และระดับหน่วยงานสนับสนุน ที่มีกลไกการบริหารจัดการและกลไกสนับสนุนตั้งแต่ต้นทาง กลางทาง และปลายทางโดยใช้กระบวนการจัดการความรู้แบบมีส่วนร่วม ซึ่งแต่ละหน่วยงานจะมีระบบและกลไกในเชิงนโยบายเพื่อกำหนดทิศทางในการขับเคลื่อน มีโครงสร้างการบริหาร



จัดการ มีการส่งเสริมและสนับสนุนการขับเคลื่อน และการกำกับติดตามแบบเสริมแรงเพื่อขับเคลื่อนแบบบูรณาการพันธกิจให้เกิดรูปธรรมผลงานในทุกระดับและพร้อมเป็นต้นแบบขยายผลเพื่อสร้างการเรียนรู้อย่างต่อเนื่อง

ปี 2558 มหาวิทยาลัยได้ดำเนินโครงการวิจัยและพัฒนาชุมชนท้องถิ่นนำอยู่โดยมหาวิทยาลัยราชภัฏอุดรดิตถ์ ร่วมกับองค์กรปกครองส่วนท้องถิ่นคู่ความร่วมมือ คือ ศูนย์จัดการเครือข่ายสุขภาพชุมชน องค์การบริหารส่วนตำบลบัวใหญ่ องค์การบริหารส่วนตำบลเจดีย์ชัย จังหวัดน่าน และเครือข่ายรวม 42 พื้นที่ โดยมีเป้าหมายสำคัญ คือ เกิดการเรียนรู้ร่วมกันระหว่างเครือข่ายมหาวิทยาลัยราชภัฏกับชุมชนท้องถิ่น เพื่อนำไปใช้ข้อมูลให้เกิดประโยชน์สู่การจัดการตนเองได้อย่างมีประสิทธิภาพและประสิทธิผล มหาวิทยาลัยราชภัฏได้ออกแบบระบบและกลไกการขับเคลื่อนงานให้สอดคล้องกับพันธกิจของมหาวิทยาลัยโดยมีกลไกประสานงานกลาง คือ ศูนย์บูรณาการพันธกิจสัมพันธ์ ทำหน้าที่เชื่อมประสานและจัดเวทีแลกเปลี่ยนเรียนรู้และจัดการความรู้เพื่อเสริมพลังให้กับนักวิจัยอย่างต่อเนื่อง การเสริมสมรรถนะด้านต่าง ๆ ให้กับนักวิจัย รวมทั้งการจัดสิ่งสนับสนุนเพื่ออำนวยความสะดวกให้กับนักวิจัย

รูปธรรมผลงานและการพัฒนาต่อเนื่อง

มหาวิทยาลัยราชภัฏอุดรดิตถ์มีผลงานที่ชัดเจนถึงประสบการณ์ความสำเร็จ มีการเปลี่ยนแปลงที่เอื้อต่อการเสริมสร้างความเข้มแข็งของชุมชนและส่งเสริมการพัฒนาท้องถิ่นพร้อมต่อยอดและขยายผล โดยสรุปคือ

1) ระบบการบริหารจัดการงานวิจัยและพันธกิจสัมพันธ์ของมหาวิทยาลัยกับสังคมที่เป็นนวัตกรรมมีกลไกเชิงระบบพัฒนาต่อเนื่อง ทั้งระดับมหาวิทยาลัยและระดับคณะ มีศูนย์บูรณาการพันธกิจสัมพันธ์เป็นองค์กรหลักเชื่อมภาคีเครือข่ายทั้งภายในและภายนอก โดยแบ่งกระบวนการดำเนินงานออกเป็น 3 กระบวนหลัก คือ กระบวนการต้นทาง (Research Mapping) เป็นการสร้างระบบและกลไกการสนับสนุนงานวิจัยเชิงพื้นที่ที่สามารถสร้างการเรียนรู้และศักยภาพให้กับบุคลากรในมหาวิทยาลัยและคู่ความร่วมมือตั้งแต่กระบวนการสร้างทีมวิจัย การปรับกระบวนการทัศนเพื่อสร้างความเข้าใจและกำหนดเป้าหมายร่วม การจัดการข้อมูลเพื่อช่วยในการตัดสินใจและการค้นหาประเด็นโจทย์วิจัยโดยมหาวิทยาลัยร่วมอปท.วิเคราะห์ปัญหาและประเด็นปัญหาเร่งด่วนเลือกตามความต้องการของ



พื้นที่เพื่อกำหนดปัญหาและเขียนข้อเสนอโครงการวิจัยร่วมกันอย่างน้อย องค์กรปกครองส่วนท้องถิ่น แห่งละ 2 เรื่อง กระบวนการพัฒนาโจทย์ และพัฒนาข้อเสนอโครงการ กระบวนระหว่างทาง (Research Project) เป็นกระบวนการสร้างองค์ความรู้และนวัตกรรมที่เหมาะสมกับการพัฒนาเชิงพื้นที่โดยการสนับสนุนทุนวิจัยจากโจทย์ในพื้นที่ด้วยการวิจัยเชิงปฏิบัติการแบบมีส่วนร่วม (Participatory Action Research) มุ่งเน้นการสร้างกระบวนการเรียนรู้งานวิจัยผ่านการปฏิบัติการจริงในพื้นที่ระหว่างนักวิจัยของมหาวิทยาลัยและนักวิจัยในพื้นที่ รวมทั้งกระบวนการติดตามประเมินแบบเสริมพลังการขับเคลื่อนงานซึ่งจะดำเนินงานแบบมีส่วนร่วมกับกลุ่มเป้าหมายในพื้นที่เป็นหลัก มีการแลกเปลี่ยนเรียนรู้ร่วมกันระหว่างนักศึกษา อาจารย์ ชุมชน และองค์กรภาคีสนับสนุนต่าง ๆ ร่วมกันคิด วางแผน ปฏิบัติ แก้ไข/ปรับปรุงจนได้นวัตกรรม องค์ความรู้ ชุดความรู้ คู่มือ เครื่องมือที่เหมาะสมสำหรับพื้นที่ ่วงบปลายทาง (Public Policy) เป็นกระบวนการนำผลงานวิจัยไปใช้แก้ไขปัญหายของชุมชนท้องถิ่นและพัฒนา

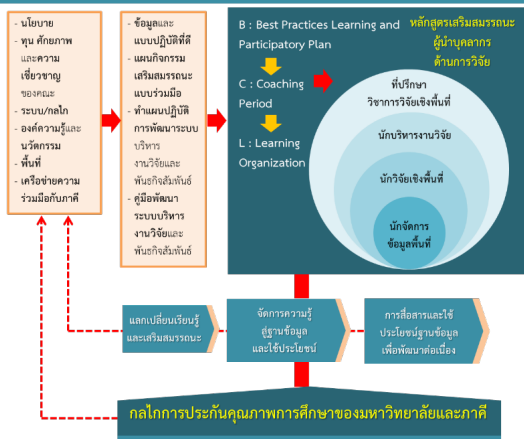




เป็นนโยบายสาธารณะร่วมกัน ร่วมทั้งกระบวนการสังเคราะห์งานวิจัยเพื่อต่อยอดและผลักดันสู่การใช้ประโยชน์ทั้งในส่วนที่เป็นการศึกษาเพื่อพัฒนาวิจัยและการสานประโยชน์ร่วมกันระหว่างมหาวิทยาลัยและหน่วยงานเครือข่ายองค์กรภาคีที่เกี่ยวข้อง

2) ระบบสนับสนุนการวิจัยพัฒนาชุมชนท้องถิ่นที่ส่งเสริมองค์กรชุมชนจัดการตนเองยั่งยืน โดยความร่วมมือกับอปท.และภาคี มีหน่วยจัดการความรู้และวิจัยชุมชนระดับตำบล (TRMU) เป็นองค์กรหลักในอปท.ที่เชื่อมภาคีในพื้นที่กับมหาวิทยาลัยและเครือข่าย มีคู่มือ เครื่องมือเป็นแนวปฏิบัติและพัฒนาต่อเนื่องโดยมีระบบติดตามเสริมพลังหน่วยจัดการงานวิจัยและระบบเสริมสมรรถนะผู้นำบุคลากรวิจัยและพันธกิจสัมพันธ์มหาวิทยาลัยราชภัฏอุดรดิตต์ที่มีหลักสูตร คู่มือ เครื่องมือ ดำเนินการควบคู่ไปพร้อมกันด้วย

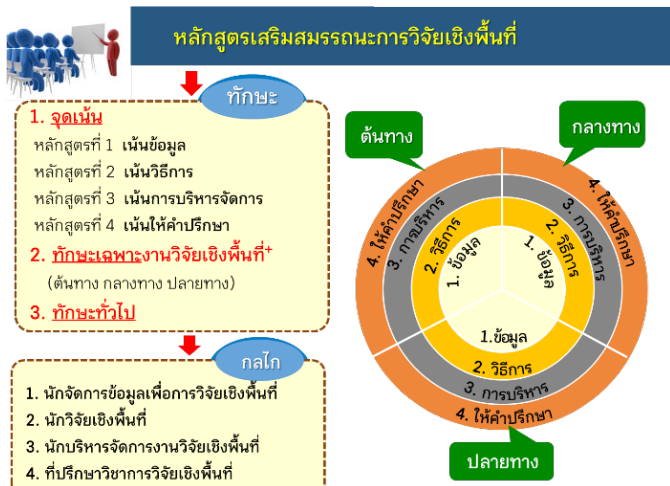
ระบบเสริมสมรรถนะผู้นำบุคลากรวิจัยและพันธกิจสัมพันธ์มหาวิทยาลัยราชภัฏอุดรดิตต์กับสังคม



3) กลไกการขับเคลื่อนงานวิจัยของมหาวิทยาลัยกับคู่ความร่วมมือ มหาวิทยาลัยออกแบบการขับเคลื่อนงานวิจัยภายใต้ชุดโครงการวิจัยและพัฒนาชุมชนท้องถิ่นนำอยู่โดยมหาวิทยาลัยราชภัฏอุดรดิตต์ออกเป็น 4 แผนงานวิจัย ได้แก่ แผนงานวิจัยการพัฒนากระบวนการจัดการขยะเพื่อสุขภาพและเศรษฐกิจสร้างสรรค์ แผนงานวิจัยระบบเกษตรกรรมปลอดภัยเพื่อการพึ่งตนเองอย่างยั่งยืนของชุมชน แผนงานวิจัยการจัดการสุขภาพโดยชุมชนเพื่อการพึ่งตนเองแบบมีส่วนร่วม และแผนงานวิจัยการจัดสวัสดิการสังคมโดยชุมชนแบบมีส่วนร่วมของเครือข่ายองค์กรบริหารส่วนตำบลด้อยชาย โดยแต่ละแผนงานจะมีการแต่งตั้งคณะทำงานประกอบ ผู้อำนวยการแผนงาน คัดเลือกมาจากนักวิจัยที่มีความเชี่ยวชาญในประเด็นที่รับผิดชอบและต้องเป็นผู้ที่ผ่านหลักสูตรเสริมสมรรถนะ

นักบริหารงานวิจัยเชิงพื้นที่หรือหลักสูตรเสริมสมรรถนะที่ปรึกษาวิชาการวิจัยเชิงพื้นที่ อย่างน้อย 2 คน โดยแบ่งงานออกเป็น 2 ส่วน คือ 1) จะมีผู้ที่มีประสบการณ์ในการวางแผนสังเคราะห์ และบริหารจัดการทีม 2) เน้นผู้ที่มีประสบการณ์องค์ความรู้เฉพาะศาสตร์ตามงานหลัก โดยในวัตถุประสงค์ของแผนแต่ละข้อ จะมีโครงการวิจัยรองรับทุกวัตถุประสงค์ โดยแต่ละโครงการจะมีหัวหน้าโครงการเป็นผู้รับผิดชอบหลักและมีทีมนักวิจัยร่วมขึ้นอยู่กับการดำเนินงานที่แต่ละโครงการใช้ในการดำเนินการวิจัย ซึ่งนักวิจัยในแต่ละแผนงานจะต้องผ่านการเสริมสมรรถนะนักวิชาการวิจัยเชิงพื้นที่อย่างน้อย 1 หลักสูตร โดยผู้อำนวยการแผนงานจะทำหน้าที่ออกแบบการทำงานร่วมกับทีมกลางมหาวิทยาลัยตั้งแต่ต้นทาง กลางทาง และปลายทาง ตามบทบาทหน้าที่ในการดำเนินงานวิจัยเพื่อให้เกิดเป็นกลไกการขับเคลื่อนงานที่ยั่งยืนโดยมีทีมวิชาการของพื้นที่ (TRMU) จะทำหน้าที่ในการส่งจอกยข้อมูลประเด็นปัญหาและความต้องการให้กับผู้อำนวยการแผนเพื่อการวิเคราะห์และกำหนดจอกยร่วมกัน มีการจัดเวทีพัฒนาชุดโครงการแบบมีส่วนร่วมโดยการเชิญผู้มีส่วนได้ส่วนเสียเข้ามามีส่วนร่วมในเวที มีการติดตามสนับสนุนทั้งที่เป็นเวทีแลกเปลี่ยนเรียนรู้ในมหาวิทยาลัยและร่วมเป็นทีมติดตามสนับสนุนในพื้นที่ รวมทั้งการสังเคราะห์งานวิจัยและเชื่อมผลงานวิจัยสู่การขับเคลื่อนนโยบายสาธารณะและการใช้ประโยชน์เพื่อให้เกิดรูปธรรมผลงานอย่างเป็นระบบ ผลการดำเนินงานช่วยให้เกิดนักบริหารงานวิจัยเชิงพื้นที่ของมหาวิทยาลัย จำนวน 8 คน มีที่ปรึกษาวิชาการวิจัยเชิงพื้นที่ จำนวน 4 คน มีนักวิจัยในมหาวิทยาลัย จำนวน 126 คน (จากหน่วยงานระดับคณะ: 6 คณะ) มีนักวิจัยในพื้นที่ จำนวน 118 คน มีนักศึกษาเข้าร่วมกิจกรรมไม่น้อยกว่า 118 คน และมีการบูรณาการเข้ากับการเรียนการสอน จำนวน 45 รายวิชา

4) ระบบเรียนรู้และพัฒนานวัตกรรมการเรียนรู้จากประสบการณ์ร่วมกับภาคีเครือข่ายที่ยกระดับคุณภาพต่อเนื่อง ช่วยให้ได้หลักสูตร คู่มือ เครื่องมือเพื่อต่อยอดขยายผล ตัวอย่างสำคัญ คือ หลักสูตรเสริมสมรรถนะบุคลากรวิจัยเชิงพื้นที่ 4 หลักสูตร ได้แก่ หลักสูตรนักจัดการข้อมูลเพื่อการวิจัยและพัฒนาเชิงพื้นที่ หลักสูตรนักวิจัยเชิงพื้นที่ หลักสูตรนักบริหารจัดการงานวิจัยเชิงพื้นที่และหลักสูตรที่ปรึกษาการวิจัยเชิงพื้นที่

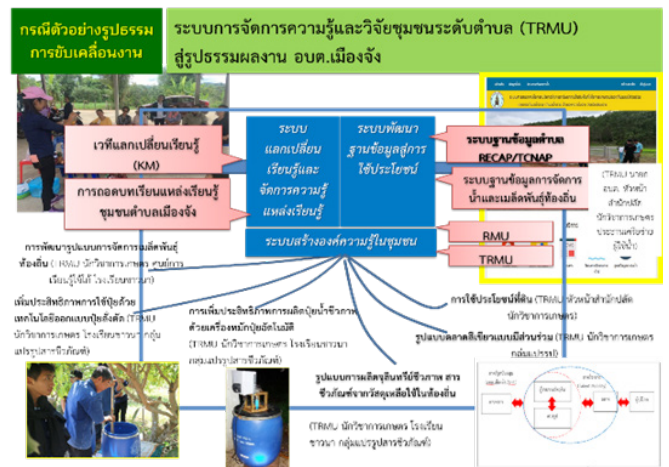


5) ระบบพัฒนาฐานข้อมูลและจัดการข้อมูลแบบมีส่วนร่วมทั้งในส่วนของสถานการณ์ปัญหาพื้นที่และนวัตกรรมองค์ความรู้ ชุดความรู้ที่มีโลกเชิงระบบโดยเฉพาะระบบการจัดการข้อมูลเพื่อการวิจัยและพัฒนาเชิงพื้นที่ที่มหาวิทยาลัยและอปท.เป็นเจ้าภาพหลักเชื่อมภาคีที่เกี่ยวข้องเพื่อการนำใช้และพัฒนาต่อเนื่อง

6) ระบบติดตามประเมินเสริมพลังองค์กรสนับสนุนการวิจัยและพันธกิจสัมพันธ์ของมหาวิทยาลัยและองค์กรภาคี โดยมีการพัฒนาตัวชี้วัด เกณฑ์ และระบบติดตามประเมินพลังแบบมีส่วนร่วมเน้นการประเมินตนเอง ประเมินภายในและใช้พลพัฒนา



7) ระบบพัฒนานวัตกรรม องค์ความรู้ การจัดการความรู้และสังเคราะห์ความรู้ร่วมกับภาคีเครือข่าย ทั้งในพื้นที่และภาคีที่เกี่ยวข้องที่ส่งผลให้เกิดกลไกเชิงระบบในการพัฒนาแผนที่ทิศทางการวิจัย ชุดโครงการวิจัยสู่การใช้ประโยชน์ เกิดการยกระดับคุณภาพและขยายผลอุดรดิตถ์โมเดลสู่รูปแบบพันธกิจสัมพันธ์การเรียนรู้มหาวิทยาลัยกับสังคมจากประสบการณ์ปฏิบัติงานแบบมีส่วนร่วมที่มีรูปธรรมผลงานสอดคล้องกับบริบทของพื้นที่ทั้งของมหาวิทยาลัยราชภัฏอุดรดิตถ์และภาคีเครือข่ายทุกภูมิภาค



8) องค์ความรู้และนวัตกรรมที่เหมาะสมสำหรับการพัฒนาพื้นที่ต้นแบบจัดการตนเองอย่างยั่งยืน พลังการดำเนินงานระบบและกลไกสนับสนุนงานวิจัยเชิงพื้นที่สามารถสร้างกระบวนการเรียนรู้และนำใช้ข้อมูลร่วมกันระหว่างนักวิจัยในมหาวิทยาลัยและชุมชนท้องถิ่นช่วยให้ได้งานวิจัยที่สอดคล้องกับปัญหาและความต้องการของพื้นที่โดยใช้การวิจัยเชิงปฏิบัติการแบบมีส่วนร่วมจำนวนทั้งสิ้น 4 แผนงานวิจัย จำนวน 84 เรื่อง ครอบคลุม 42 พื้นที่ ได้แก่ แผนงานวิจัยการพัฒนาระบบบริหารจัดการขยะเพื่อสุขภาพและเศรษฐกิจสร้างสรรค์ (37 โครงการ) ระบบเกษตรกรรมปลอดภัยเพื่อการพัฒนาอย่างยั่งยืนของชุมชน (15 โครงการ) การจัดการสุขภาพโดยชุมชนเพื่อการพึ่งตนเองแบบมีส่วนร่วม (26 โครงการ) และการจัดสวัสดิการสังคมโดยชุมชนแบบมีส่วนร่วมของ



ระบบบริหารจัดการงานวิจัยเพื่อขับเคลื่อนงานวิจัยเชิงพื้นที่ ของมหาวิทยาลัยราชภัฏสุราษฎร์ธานี

มหาวิทยาลัยราชภัฏสุราษฎร์ธานี

มีแนวคิดการทำงานวิจัยให้สอดคล้องกับแนวทางการพัฒนา ยุทธศาสตร์ของของประเทศกลุ่มจังหวัดใต้จังหวัดสุราษฎร์ธานี และเป็นไปตามความต้องการของชุมชนท้องถิ่น เพื่อพัฒนา คุณภาพและบูรณาการงานวิจัยกับหน่วยงานที่เกี่ยวข้อง พัฒนาศักยภาพของนักวิจัย ระบบการบริหารจัดการงาน วิจัย และการนำผลงานวิจัยไปใช้ประโยชน์ได้อย่างหลากหลาย โดยมีแนวทางในการพัฒนาคุณภาพงานวิจัย มีการกำหนดเป็น ยุทธศาสตร์ของมหาวิทยาลัยโดยมีรายละเอียด ดังต่อไปนี้

ยุทธศาสตร์ที่ 1 พัฒนาคุณภาพงานวิจัยของ มหาวิทยาลัย และบูรณาการงานวิจัยกับหน่วยงานที่เกี่ยวข้อง

เป้าประสงค์ เป็นหน่วยงานที่มีศักยภาพการดำเนินการ วิจัยและสร้างองค์ความรู้ ส่งเสริมและสนับสนุนนักวิจัย โดย การกำหนดนโยบายและแนวทางการบริหารจัดการงานวิจัยอย่างมี ธรรมภิบาล รวมถึงบูรณาการการทำงานร่วมกับหน่วยงานที่ เกี่ยวข้องได้อย่างมีประสิทธิภาพ

กลยุทธ์ พัฒนาคุณภาพงานวิจัยของมหาวิทยาลัย ในด้านคุณภาพงานวิจัย จำนวนนักวิจัย เพื่อเพิ่มศักยภาพ ด้านการวิจัยและการสร้างองค์ความรู้ ส่งเสริมและสนับสนุน นักวิจัย โดยการกำหนดนโยบายและแนวทางการบริหารจัดการ งานวิจัยอย่างมีธรรมภิบาล รวมถึงบูรณาการการทำงานร่วมกับ หน่วยงานที่เกี่ยวข้องได้อย่างมีประสิทธิภาพ

ยุทธศาสตร์ที่ 2 สร้างนักวิจัยรุ่นใหม่ พัฒนา ศักยภาพนักวิจัยและบุคลากรวิจัยสร้างเครือข่ายวิจัยให้มีความ เข้มแข็ง

เป้าประสงค์ เพิ่มจำนวนนักวิจัยรุ่นใหม่ พัฒนา ศักยภาพของนักวิจัยและบุคลากรวิจัย และสร้างเครือข่ายการ วิจัยให้มีความเข้มแข็ง

กลยุทธ์ เพิ่มจำนวนนักวิจัยรุ่นใหม่ พัฒนาศักยภาพ ของนักวิจัย บุคลากรวิจัย และสร้างเครือข่ายการวิจัยโดย การพัฒนาคุณภาพนักวิจัย เน้นการพัฒนาคุณภาพของ นักวิจัยโดยพัฒนาศักยภาพตามพื้นฐานความรู้ประสบการณ์ ของนักวิจัย

ยุทธศาสตร์ที่ 3 การนำผลงานวิจัยสู่การนำไปใช้ ประโยชน์

เป้าประสงค์ เพิ่มจำนวนผลงานวิจัยสู่การนำไปใช้ ประโยชน์

กลยุทธ์ เพิ่มจำนวนการนำผลงานวิจัยไปใช้ประโยชน์ โดยพัฒนาระบบ กลไกการคัดสรร วิเคราะห์ และสังเคราะห์ผลงาน วิจัย เพื่อพิจารณารวบรวมเป็นองค์ความรู้ที่ได้จากงานวิจัย นำไปใช้ประโยชน์และเผยแพร่สู่สาธารณะ

ระบบและกลไกสนับสนุนงานวิจัยเชิงพื้นที่ภายในมหาวิทยาลัย ราชภัฏสุราษฎร์ธานี

มหาวิทยาลัยมีนโยบายสนับสนุนอาจารย์และบุคลากร ปฏิบัติงานแบบบูรณาการพันธกิจทั้งด้านการสอน วิจัย บริการ วิชาการ และทำนุบำรุงศิลปวัฒนธรรม มุ่งเน้นการพัฒนา นวัตกรรม องค์ความรู้และเทคโนโลยีที่เหมาะสมเพื่อท้องถิ่น บุคลากรของมหาวิทยาลัยทำงานด้วยจิตวิญญาณเพื่อชุมชน ท้องถิ่นโดยร่วมกับองค์กรภาคีทั้งภายในและภายนอก ที่มี พัฒนาการมาอย่างต่อเนื่อง ซึ่งศักยภาพและทุนเดิมของ มหาวิทยาลัย

มหาวิทยาลัยราชภัฏสุราษฎร์ธานี ได้ดำเนินการลง นามความร่วมมือระหว่าง มรท.สุราษฎร์ธานีกับภาคีเครือข่าย ซึ่งประกอบด้วยองค์กรปกครองส่วนท้องถิ่นในพื้นที่ภาคใต้ ครอบคลุมพื้นที่ 9 จังหวัด โดยได้ดำเนินการประชาสัมพันธ์ โครงการ เพื่อประกาศหานักวิจัยที่สนใจเข้าร่วมโครงการ และ สรรหานักวิจัยในพื้นที่ ที่มีประสบการณ์ และมีเครือข่ายในพื้นที่ เดิมอยู่แล้ว หลังจากได้โจทย์วิจัยร่วมกับนักวิจัยในพื้นที่แล้ว มหาวิทยาลัยฯได้จัดระบบบริหารจัดการงานวิจัยโดยจัดกลุ่มงาน วิจัยเป็นประเด็น ทั้งหมด 7 ประเด็น ประกอบด้วย ประเด็นสุขภาพ ชุมชน ประเด็นการจัดการขยะ ประเด็นการท่องเที่ยว ประเด็น ผู้สูงอายุประเด็นอาชีพและเศรษฐกิจ ประเด็นสิ่งแวดล้อม และ ประเด็นการศึกษาและความเชี่ยวชาญ หลังจากนั้น จัดตั้ง คณะกรรมการบริหารโครงการ โดยประกอบไปด้วยผู้อำนวยการ สถาบันวิจัยและพัฒนา



เป็นผู้อำนวยความสะดวกโครงการ และแต่งตั้งประธานประเด็น เพื่อเป็นผู้ประสานงาน ดำเนินการ และสังเคราะห์งาน สถาบันวิจัยและพัฒนา ทำหน้าที่บริหารจัดการประเด็น กำกับติดตามและหนุนเสริมให้นักวิจัยแต่ละประเด็นขับเคลื่อนงานวิจัยในพื้นที่ได้อย่างมีประสิทธิภาพ ซึ่งมีจัดอบรมและพัฒนาสมรรถนะนักวิจัย โดยการอบรมหลักสูตร 4 หลักสูตร ประกอบด้วย หลักสูตรนักจัดการข้อมูลเชิงพื้นที่ หลักสูตรนักวิจัยเชิงพื้นที่ หลักสูตรนักบริหารงานวิจัยเชิงพื้นที่ และหลักสูตรที่ปรึกษางานวิจัยเชิงพื้นที่ เพื่อหนุนเสริมการทำงานวิจัยในพื้นที่ ทั้งมีการกำหนดข้อตกลงร่วมกันในการทำงานร่วมกัน การจัดเวทีประชุมต่าง ๆ ทั้งภายในและภายนอกมหาวิทยาลัยฯ รวมทั้งการจัดทำคู่มือ การเบิกจ่ายงบประมาณโครงการ เป็นต้น สำหรับบทบาทประธานประเด็น ทำหน้าที่ในการบริหารข้อมูลประเด็น การจัดทำเล่มสังเคราะห์ ร่วมกำหนดแนวทางการทำงาน ตลอดจนให้ปรึกษากับนักวิจัยในพื้นที่ที่ตนเองรับผิดชอบ เพื่อแบ่งปันประสบการณ์ให้กับสมาชิกในพื้นที่นั้น ๆ สำหรับการคัดเลือกประธานประเด็น จะคัดเลือกจากผู้ที่มีความรู้และมีประสบการณ์ในการทำงานในพื้นที่นั้น ๆ ซึ่งมีการบูรณาการนักวิจัยหลายศาสตร์ หลายคณะ อยู่ในประเด็นเดียวกัน เพื่อให้เกิดความหลากหลายในมิติการทำงานร่วมกัน

ระบบและกลไกร่วมระหว่างมหาวิทยาลัยกับเครือข่ายความร่วมมือองค์กรภาคีในการพัฒนาพื้นที่

จากการดำเนินการขับเคลื่อนงาน ภายใต้โครงการวิจัยและพัฒนาเครือข่ายต้นแบบบูรณาการพันธกิจมหาวิทยาลัยราชภัฏสุราษฎร์ธานีกับชุมชนท้องถิ่นและภาคีภายใต้การสนับสนุนงบประมาณจากสำนักงานสนับสนุนการสร้างเสริมสุขภาพ (สสส.) โดยได้ดำเนินการกับเครือข่ายองค์กรปกครองส่วนท้องถิ่นในพื้นที่ภาคใต้ ครอบคลุมพื้นที่ 9 จังหวัด และองค์กรปกครองส่วนท้องถิ่นจำนวน 43 แห่ง ประกอบด้วย จังหวัดชุมพร สุราษฎร์ธานี นครศรีธรรมราช พังงา กระบี่ พัทลุง ตรัง สตูล และสงขลา เพื่อดำเนินโครงการวิจัยเชิงพื้นที่ เพื่อดำเนินงานวิจัย ตามโจทย์วิจัยและความต้องการของพื้นที่ซึ่งในกระบวนการพัฒนาโจทย์วิจัยได้มีการนำปัญหาของท้องถิ่นหรือของพื้นที่เป็นตัวตั้ง โดยการนำปัญหาที่เกิดขึ้นในพื้นที่มาเสนอในเวที เพื่อให้นักวิจัยได้ร่วมกันวิเคราะห์และสังเคราะห์ เพื่อให้เห็นภาพรวมของปัญหาตลอดจน

มีการสอบถามข้อมูล เพื่อตรวจสอบความถูกต้องของข้อมูลร่วมกันเพื่อให้เกิดความเข้าใจร่วมกัน เพื่อกำหนดแนวทางการพัฒนาโจทย์วิจัยบนฐานความเป็นไปได้ จากนั้นจึงได้กำหนดเป็นหัวข้อหรือชื่อเรื่องในการวิจัย โดยเน้นการมีส่วนร่วมของทุกภาคส่วนในการทำงาน ทั้งประชาชน แกนนำชุมชน หน่วยงานที่อยู่ในพื้นที่ ให้มีส่วนร่วมในกระบวนการ เพื่อให้ได้โจทย์วิจัยที่มาจากพื้นที่และเป็นปัญหาที่พื้นที่ต้องการแก้ไขอย่างแท้จริง โดยการทำเนิงานการพัฒนาโจทย์ในการวิจัยในโครงการนี้มาจากพื้นที่เป็นหลัก โดยมีกระบวนการในการพัฒนาโจทย์นั้น มีการอบรมหลักสูตรนักจัดการข้อมูลเชิงพื้นที่ มีการทบทวนปัญหา โดยการนำข้อมูลจากข้อมูล TCNAP และ RECAP รวมถึงข้อมูลความจำเป็นพื้นฐาน (จปฐ) รวมถึงข้อมูลทั่วไปที่มีอยู่เพื่อใช้ในการประกอบการพัฒนาโจทย์วิจัย เป็นการนำปัญหาในพื้นที่เป็นตัวตั้ง เพื่อกำหนดเป็นโจทย์ร่วมกับพื้นที่ เพื่อดำเนินการแก้ปัญหาในพื้นที่โดยใช้การวิจัยเชิงพื้นที่ตามกลไกการขับเคลื่อนดังตารางที่ 1 กลไกการขับเคลื่อนการดำเนินงาน

Research Mapping	แต่งตั้งคณะทำงาน
	สร้างการรับรู้และลงนามความร่วมมือการขับเคลื่อนงานวิจัย
	การเพิ่มขีดความสามารถ
	พัฒนาระบบและกลไกสนับสนุนงานวิจัยเชิงพื้นที่
	แลกเปลี่ยนเรียนรู้ จัดการความรู้ เพื่อเสริมพลังภาคีเครือข่าย
Research Project	การกำกับติดตามและประเมินผล
	สนับสนุนทุนวิจัย
	แลกเปลี่ยนเรียนรู้ จัดการความรู้
	ถอดบทเรียนและสังเคราะห์องค์ความรู้ที่ได้จากกระบวนการวิจัย
	การพัฒนาสื่อสร้างการเรียนรู้
	พัฒนาฐานข้อมูลเพื่อการพัฒนาเชิงพื้นที่
Public Policy	แลกเปลี่ยนเรียนรู้ จัดการความรู้ เพื่อเสริมพลังภาคีเครือข่าย
	ยกระดับผลงานวิชาการเพื่อการใช้ประโยชน์
	ทบทวนงานวิจัยที่เกี่ยวข้องในประเด็นต่างๆ เพื่อสนับสนุนข้อเสนอ
	นโยบาย
	ค้นหาประเด็นที่สำคัญแบบมีส่วนร่วม
พัฒนาข้อเสนอเชิงนโยบาย	
บูรณาการความร่วมมือ สู่รูปธรรม	
ผลักดันข้อเสนอเชิงนโยบายสู่การปฏิบัติ	

การต่อยอดความรู้จากงานวิจัยเพื่อการพัฒนาท้องถิ่น

หลังจากที่ได้ดำเนินการศึกษาและวิจัย ภายใต้โครงการวิจัยและพัฒนา ก็ได้มีการนำผลการศึกษาและผลการวิจัยทั้งหมดมาสังเคราะห์ผลและนำมาสรุปเพื่อให้เห็นภาพรวม ว่ามีการตอบวัตถุประสงค์หรือเป้าหมายของโครงการภาพรวมมากน้อยเพียงใด เพื่อนำไปสู่การต่อยอด โดยการนำความรู้และข้อค้นพบไปปฏิบัติจริงในข้อใดข้อหนึ่งหรือหลายข้อดังต่อไปนี้



1. เสนอข้อค้นพบเพื่อแสดงให้เห็นว่า คน กลุ่ม องค์กร ในพื้นที่ชุมชนท้องถิ่น รู้และเข้าใจปัญหาของตนเองและเป็นกระบวนการเรียนรู้ร่วมกัน

2. วิเคราะห์ให้เห็น ประสบการณ์ วิธีคิด และวิธีปฏิบัติ จนเกิดเป็น ข้อสรุปความรู้และวิธีคิดใหม่ๆ ของชุมชนท้องถิ่นนั้นๆ

3. ค้นพบว่าท้องถิ่นชุมชนสามารถ พึ่งตนเองได้โดยการผสมผสานการตระหนักปัญหของตนเอง และปรับเปลี่ยนวิธีคิดและวิธีการจัดการตนเองและชุมชนให้สอดคล้องกับบริบทการเปลี่ยนแปลงต่างๆ

4. สะท้อนให้เห็นการยกระดับคุณภาพทั้งในด้านชีวิต อาชีพ ระบบคุณค่า วัฒนธรรมภูมิปัญญา และทุนเดิมที่มีอยู่ในชุมชนท้องถิ่น

5. นำข้อสรุปที่ได้ไปสู่ การลงมือปฏิบัติ การพัฒนาต่อยอด และการประยุกต์ใช้จริงจนเกิดประโยชน์ต่อชุมชนท้องถิ่นอย่างเป็นรูปธรรม

6. สะท้อนให้เห็น การเรียนรู้ต่อเนื่องและแบบอย่างที่ดี ประสบผลสำเร็จ (Best Practice) ในกระบวนการจัดการตนเอง และชุมชนท้องถิ่นจนสามารถถ่ายทอดเผยแพร่ไปในวงกว้างได้

7. ชุมชนท้องถิ่นบางพื้นที่สามารถสร้างนักวิจัยในพื้นที่ ดำเนินงานพัฒนาบนพื้นฐานของปัญญาความรู้

8. สะท้อน หลักจริยธรรมความดีงามบางอย่าง อาทิ เช่น ความพอเพียง ความยั่งยืน การพึ่งตนเอง จนนำไปเป็นแนวทางปฏิบัติจริงและก่อให้เกิดประโยชน์และคุณภาพการต่อคนและชุมชนท้องถิ่นนั้นๆ

การดำเนินงานวิจัย ได้มีดำเนินงานวิจัยเชิงพื้นที่ โดยมีนวัตกรรมที่ได้จากการวิจัย เช่น ได้ฐานข้อมูลที่เป็นทุนองค์ความรู้ชุมชนได้หลักสูตรโรงเรียนผู้สูงอายุ ได้แนวทางการพัฒนาคุณภาพผู้สูงอายุ เป็นต้น

ข้อค้นพบปัจจัยแห่งความสำเร็จในการทำงานวิจัย

1. งานวิจัยและบริการวิชาการของมหาวิทยาลัยที่มีภาคีเครือข่ายเข้ามามีส่วนร่วม นำเสนอเทคโนโลยีและแนวทางการแก้ปัญหาใหม่ ๆ

2. มีเครือข่ายที่ตอบสนองต่อประเด็นเศรษฐกิจ สังคม และสิ่งแวดล้อมต่อจังหวัดเป้าหมายเพิ่มขึ้น

3.กระบวนการในการประสานความร่วมมือ เพื่อเป็น

พันธมิตรกับภาคีพัฒนาทุกภาคส่วน ในการพัฒนาสภาพแวดล้อมการทำงานร่วมกัน ให้เกิดการวิจัยและการเรียนรู้อย่างต่อเนื่อง

4.การทำงานแบบบูรณาการกันระหว่างศาสตร์และคณะในมหาวิทยาลัย

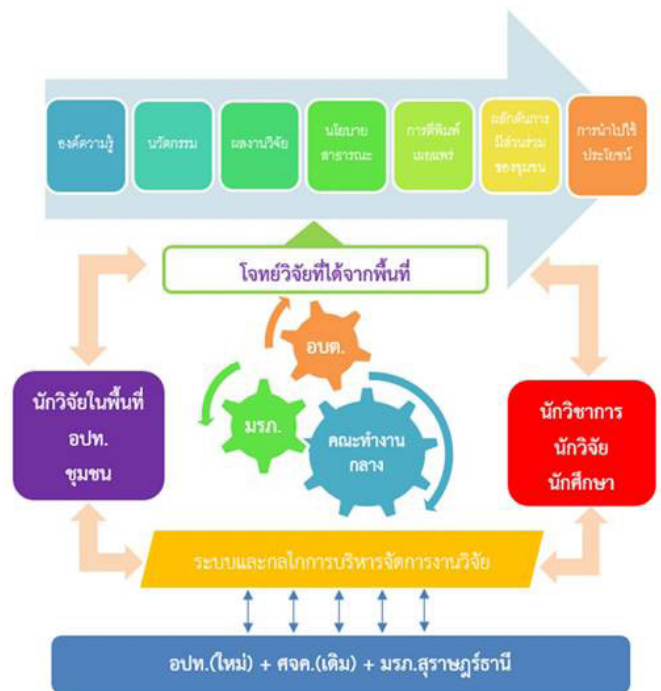
5.การดำเนินงานวิจัยโดยใช้ความต้องการของชุมชนท้องถิ่นเป็นที่ตั้ง โจทย์มาจากท้องถิ่นซึ่งจะทำให้งานนั้นสามารถนำไปใช้ประโยชน์ได้จริง

6. การดำเนินงานวิจัยที่มีการทำงานกับท้องถิ่นและนักศึกษา นำงานวิจัยมาประยุกต์กับการเรียนการสอน

7.องค์ความรู้ และนวัตกรรมที่เกิดขึ้นสามารถนำไปต่อยอดใช้ในท้องถิ่นที่มีปัญหาเดียวกัน

8. การนำองค์ความรู้ และนวัตกรรม ที่เกิดขึ้นไปจัดทำเป็นนโยบายสาธารณะได้ในองค์กรและหน่วยงานที่เกี่ยวข้อง

9.เกิดเครือข่ายการทำงานวิจัยทั้งระหว่างมหาวิทยาลัย และองค์กรปกครองส่วนท้องถิ่น และมหาวิทยาลัยคู่ความร่วมมือ



ภาพที่ 1 ระบบกลไกการบริหารจัดการงานวิจัยของมหาวิทยาลัยราชภัฏสุราษฎร์ธานี



ระบบและกลไกการขับเคลื่อนงานวิจัยเพื่อท้องถิ่นของมหาวิทยาลัยราชภัฏบุรีรัมย์ กรณีโครงการการวิจัยและพัฒนาเพื่อเสริมสร้างความเข้มแข็งในการจัดการตนเองของชุมชนท้องถิ่น

ภายในปี 2564 มหาวิทยาลัยราชภัฏบุรีรัมย์ เป็นสถาบันอุดมศึกษาชั้นนำของภาคตะวันออกเฉียงเหนือเพื่อการพัฒนาท้องถิ่นและแข่งขันได้ในระดับสากล มุ่งเน้นการพัฒนาวัฒนธรรม องค์ความรู้และเทคโนโลยีที่เหมาะสมเพื่อท้องถิ่น มหาวิทยาลัยใช้กระบวนการสร้างนักวิจัยเชิงพื้นที่และพัฒนา นักวิจัยโดยพลักดันให้คณาจารย์ บุคลากร ของมหาวิทยาลัย เข้ามาเรียนรู้กระบวนการทำงานวิจัยเชิงพื้นที่ พัฒนาเพื่อให้เกิดองค์ความรู้ใหม่และนำไปใช้แก้ปัญหาให้กับชุมชน มีความรู้ทักษะในการทำงานวิชาการเพื่อสังคมและกระบวนการดำเนินงานเป็นทีม ซึ่งเป็นพื้นฐานที่สำคัญในการต่อยอดไปสู่การสร้างสรรคผลงานวิจัยที่มีคุณภาพเป็นประโยชน์ต่อการประยุกต์ใช้แก้ปัญหา ประกอบด้วยมุ่งให้ความสำคัญต่อความเข้าใจในบทบาทหน้าที่ของผู้ที่รับผิดชอบต่องานการบริหารจัดการงานวิจัยทั้งในระดับคณะ ระดับมหาวิทยาลัย ระดับประเทศ ตลอดจนระดับสังคมโลก โดยจัดให้มีหลักสูตรพัฒนานักวิจัยเชิงพื้นที่มาอย่างต่อเนื่อง ตั้งแต่ปี 2556 – ปัจจุบัน (รุ่นที่ 1 – รุ่นที่ 4) เพื่อให้กลุ่มนักวิจัยเชิงพื้นที่ สร้างสรรคผลงานวิจัยเพื่อรับใช้ชุมชน สังคม และสร้างนักวิจัยรุ่นใหม่ ให้เกิดความต่อเนื่องและเป็นระบบสามารถส่งผลกระทบต่อมหาวิทยาลัยและสอดคล้องกับปรัชญา “มหาวิทยาลัยราชภัฏเพื่อท้องถิ่น”

กลไกการบริหารจัดการ

สถาบันวิจัยและพัฒนาได้ดำเนินงานพัฒนาระบบบริหารจัดการงานวิจัยและปรับปรุงมาอย่างต่อเนื่อง โดยจัดให้มีระบบสนับสนุนการวิจัยและการสนับสนุนการวิจัยเชิงพื้นที่เพื่อหนุนเสริมและพลักดันให้เกิดกลไกเชิงระบบ ปี 2558 มหาวิทยาลัยราชภัฏบุรีรัมย์ได้รับการสนับสนุนจากสำนักงานกองทุนสนับสนุนการสร้างเสริมสุขภาพ (สสส.) ให้ดำเนินโครงการวิจัยและพัฒนาเพื่อเสริมสร้างความเข้มแข็งในการจัดการตนเองของชุมชนท้องถิ่น มีสถาบันวิจัยและพัฒนาเป็นหน่วยงานหลักในการขับเคลื่อนเพื่อพัฒนาระบบบริหารจัดการงานวิจัยเชิงพื้นที่ให้สามารถค้นหาโจทย์ประเด็นเพื่อแก้ไขปัญหาเชิงพื้นที่ที่เป็นระบบและมีคุณภาพสูง เกิดรูปธรรมการทำงานร่วมกันของนักวิชาการ

ในมหาวิทยาลัยราชภัฏบุรีรัมย์ เครือข่ายองค์กรปกครองส่วนท้องถิ่นและภาคีในการสร้างเสริมความเข้มแข็งของชุมชนมหาวิทยาลัยได้ออกแบบการขับเคลื่อนงานให้สอดคล้องกับพันธกิจของมหาวิทยาลัยและมีการจัดกิจกรรมหนุนเสริมตั้งแต่นั้นมา ระหว่างทางและปลายทาง

	มีบทบาทหน้าที่
คณะกรรมการบริหารมหาวิทยาลัย	กำหนดนโยบายการดำเนินงานวิจัยในภาพรวมอำนวยความสะดวกในการดำเนินงานวิจัยร่วมกับหน่วยงานภายนอก
คณะกรรมการที่ปรึกษา	ให้คำปรึกษาต่อกรรมการบริหารมหาวิทยาลัย ประสานงานกับคณะกรรมการทุกระดับเพื่อให้ข้อมูลเพื่อการตัดสินใจ
คณะกรรมการบริหารโครงการ	ประสานงานกับแหล่งทุนทั้งภายในและภายนอก อำนวยความสะดวกในการดำเนินงานวิจัยร่วมกับหน่วยงานภายในและภายนอก กำกับติดตามผลการดำเนินงานวิจัย รวบรวมผลการดำเนินงานวิจัย จัดทำเอกสารรายงานผลการวิจัยในระดับโครงการเสนอต่อแหล่งทุน และคณะกรรมการบริหารมหาวิทยาลัยรับทราบ
คณะกรรมการผู้ทรงคุณวุฒิ	พิจารณาการจัดสรรงบประมาณรายโครงการ ให้ข้อเสนอแนะโครงการวิจัยย่อย ในด้านการดำเนินงาน ผลการดำเนินงาน กำกับติดตาม และการพิจารณาผลการดำเนินงานโครงการวิจัยย่อย รวบรวมผลการพิจารณาและผลการดำเนินงานวิจัยทุกโครงการที่ผ่านการพิจารณาแล้ว ตลอดจนให้ข้อเสนอแนะเชิงนโยบายที่เกิดจากการดำเนินงานวิจัยสู่การปฏิบัติจริงเพื่อนำเสนอต่อกรรมการบริหารโครงการ
คณะกรรมการดำเนินงาน	อำนวยความสะดวกในการดำเนินงานวิจัยแก่นักวิจัย จัดสรรงบประมาณ ประสานงานระหว่างนักวิจัยกับพื้นที่วิจัยเพื่อให้นักวิจัยดำเนินงานวิจัยให้สำเร็จตามเป้าหมาย ควบคุมการดำเนินงานวิจัยระดับโครงการ กำกับติดตามการดำเนินงานวิจัยระดับโครงการ สังเคราะห์และจัดทำเอกสารรายงานการวิจัยระดับโครงการ รวบรวมข้อเสนอโครงการและผลการดำเนินงานเพื่อให้กรรมการผู้ทรงคุณวุฒิพิจารณา
ทีมดำเนินงานวิจัยในพื้นที่	เป็นที่เล็งนักวิจัย จัดสรรงบประมาณเพื่อการดำเนินการพัฒนาโจทย์วิจัยตามกระบวนการพัฒนาโครงการวิจัยการวิเคราะห์ การสังเคราะห์ข้อมูลให้เป็นไปตามเป้าหมายของโครงการรวบรวมข้อเสนอโครงการวิจัยที่ผ่านการพิจารณาโครงการแล้วนำเสนอต่อกรรมการดำเนินงาน

วามดำเนินงาน

ในช่วงแรกของการดำเนินโครงการจะมุ่งเน้นในเรื่องของการเตรียมความพร้อมให้กับทีมวิจัยโดยการจัดการเสริมสมรรถนะการวิจัยเชิงพื้นที่ร่วมกับการทำแผนที่ศักยภาพการวิจัยวิจัย (Research Mapping) ทำให้เกิดรูปธรรมการขับเคลื่อนงานดังนี้

1. เกิดเครือข่ายการขับเคลื่อนงานเพื่อพัฒนาชุมชนท้องถิ่นนำอยู่โดยมหาวิทยาลัยราชภัฏกับอปท.และภาคีครอบคลุมพื้นที่ภาคตะวันออกเฉียงเหนือร่วม 25 อำเภอ 11 จังหวัด ที่มีการเชื่อมโยงประเด็นและโจทย์วิจัยเชิงพื้นที่ร่วมกับ RMU ของมหาวิทยาลัยกับศูนย์จัดการเครือข่ายสุขภาพ: (ศจค.)



ศรีนครคีรีและอปท.เครือข่าย 16 อปท. อปท.เครือข่ายดงอีจาน 11 แห่ง และ อปท.เครือข่ายบ้านยาง 4 แห่ง รวมทั้งสิ้น 31 แห่ง

3. เกิดกลุ่มนักวิจัยที่ทำงานในแต่ละประเด็นที่เป็นนักวิชาการในมหาวิทยาลัย 53 คน นักวิชาการในพื้นที่ 32 คน และนักบริหารงานวิจัยที่ได้รับพัฒนาเสริมศักยภาพด้านการจัดการข้อมูลและนำใช้ข้อมูล TCNAP และ RECAP 22 คน ซึ่งมหาวิทยาลัยได้มีกิจกรรมเสริมศักยภาพด้านการวิจัยเชิงพื้นที่ให้กับนักวิจัยเชิงอย่างต่อเนื่อง เช่น การจัดเวทีแลกเปลี่ยนเรียนรู้ทุกเดือนเพื่อประเมินผลและปรับทิศทางการทำงานร่วมกับผู้ทรงคุณวุฒิ รวมทั้งเป็นการรายงานความก้าวหน้าโครงการ ถึงสภาพปัญหาอุปสรรคที่เกิดขึ้นระหว่างการดำเนินงานวิจัย เป็นต้น



2. ได้จุดประกายวิจัยเชิงพื้นที่ร่วมกับหน่วยงานท้องถิ่นใน 8 ประเด็นหลัก ได้แก่ การจัดการขยะ 16 โครงการ ทรัพยากรธรรมชาติ 11 โครงการ เศรษฐกิจชุมชน 13 โครงการ เกษตรอินทรีย์ 11 โครงการ ผู้สูงอายุ 19 โครงการ อาหารชุมชน 8 โครงการ ยาเสพติด 5 โครงการ และbudสังเคราะห์โครงการ 1 โครงการ รวมทั้งสิ้น 84 โครงการ



เวทีนำเสนอผลงานวิจัยเชิงพื้นที่ ๒๕ สถาบันวิชาการคู่ความร่วมมือชุมชนท้องถิ่น ภายใต้โครงการวิจัยและพัฒนาชุมชนท้องถิ่นนำอยู่ โดยมหาวิทยาลัยราชภัฏบุรีรัมย์



พันธกิจสัมพันธ์ มหาวิทยาลัยราชภัฏกับชุมชนท้องถิ่นยั่งยืน
โครงการการวิจัยและพัฒนาเพื่อเสริมสร้างความเข้มแข็งในการจัดการตนเองของชุมชนท้องถิ่น

ภายในปี 2564 มหาวิทยาลัยราชภัฏบุรีรัมย์ ให้ความสำคัญกับองค์ความรู้เพื่อพัฒนาท้องถิ่นและยกระดับคุณภาพชีวิตของประชาชนในพื้นที่ โดยยึดหลักการทำงานวิจัยเชิงพื้นที่เพื่อพัฒนาท้องถิ่นอย่างยั่งยืน โดยยึดหลักการทำงานวิจัยเชิงพื้นที่เพื่อพัฒนาท้องถิ่นอย่างยั่งยืน โดยยึดหลักการทำงานวิจัยเชิงพื้นที่เพื่อพัฒนาท้องถิ่นอย่างยั่งยืน



สรุปผลงาน

ในช่วงเวลาของการดำเนินโครงการมุ่งเน้นในเรื่องของการเสริมสร้างความพร้อมให้กับทีมวิจัยในการจัดการเสริมชุมชนกรณีวิจัยพื้นที่ส่วนเกินการทำหน้าที่ทางวิจัย (Research Mapping) ทำกิจกรรมการนำเสนอผลงานวิจัย

1. การจัดการขยะ 16 โครงการ ทรัพยากรธรรมชาติ 11 โครงการ เศรษฐกิจชุมชน 13 โครงการ เกษตรอินทรีย์ 11 โครงการ ผู้สูงอายุ 19 โครงการ อาหารชุมชน 8 โครงการ ยาเสพติด 5 โครงการ และbudสังเคราะห์โครงการ 1 โครงการ รวมทั้งสิ้น 84 โครงการ (ข้อมูลระหว่างดำเนินการวิจัย)
2. ได้จุดประกายวิจัยเชิงพื้นที่ร่วมกับหน่วยงานท้องถิ่น 8 ประเด็นหลัก ได้แก่ การจัดการขยะ 16 โครงการ ทรัพยากรธรรมชาติ 11 โครงการ เศรษฐกิจชุมชน 13 โครงการ เกษตรอินทรีย์ 11 โครงการ ผู้สูงอายุ 19 โครงการ อาหารชุมชน 8 โครงการ ยาเสพติด 5 โครงการ และbudสังเคราะห์โครงการ 1 โครงการ รวมทั้งสิ้น 84 โครงการ (ข้อมูลระหว่างดำเนินการวิจัย)
3. เกิดกลุ่มนักวิจัยที่ทำงานในแต่ละประเด็นที่เป็นนักวิชาการในมหาวิทยาลัย 53 คน นักวิชาการในพื้นที่ 32 คน และนักบริหารงานวิจัยที่ได้รับพัฒนาเสริมศักยภาพด้านการจัดการข้อมูลและนำใช้ข้อมูล TCNAP และ RECAP 22 คน ซึ่งมหาวิทยาลัยได้มีกิจกรรมเสริมศักยภาพด้านการวิจัยเชิงพื้นที่ให้กับนักวิจัยเชิงอย่างต่อเนื่อง เช่น การจัดเวทีแลกเปลี่ยนเรียนรู้ทุกเดือนเพื่อประเมินผลและปรับทิศทางการทำงานร่วมกับผู้ทรงคุณวุฒิ รวมทั้งเป็นการรายงานความก้าวหน้าโครงการ ถึงสภาพปัญหาอุปสรรคที่เกิดขึ้นระหว่างการดำเนินงานวิจัย เป็นต้น

